



# รายงานประจำปี

## ANNUAL REPORT

### 2565



สำนักงานตรวจบัญชีสหกรณ์สมุทรสงคราม

11/55 ถนน เอกชัย ตำบลแม่กลอง  
อำเภอเมืองฯ จังหวัดสมุทรสงคราม 75000

☎ 034-711604

🌐 <https://samutsongkhram.cad.go.th>



“...ข้าราชการ คือ ผู้ที่ทำงานเพื่อผลประโยชน์ของประชาชน  
จึงจำเป็นต้องเข้าใจอย่างถ่องแท้ ว่าสิ่งใดคือประโยชน์  
สมควรปฏิบัติ และสิ่งใดไม่ใช่ประโยชน์ ไม่สมควรปฏิบัติ  
ความเข้าใจทั้งนี้ เป็นผลจากวิจาร์ณญาณอันเที่ยงตรงถูกต้อง  
ซึ่งข้าราชการทุกคนควรจะได้ฝึกฝนและสร้างสมให้เป็น...”

พระบาทสมเด็จพระปรเมนทรรามาธิบดีศรีสินทรมหาวชิราลงกรณ พระวชิรเกล้าเจ้าอยู่หัว  
พระราชทานพระบรมราโชวาท  
เนื่องในวันข้าราชการพลเรือน ประจำปี 2565  
เมื่อวันที่ 5 เมษายน 2565

## คำนำ

สำนักงานตรวจบัญชีสหกรณ์สมุทรสงคราม สังกัดกรมตรวจบัญชีสหกรณ์ กระทรวงเกษตรและสหกรณ์ เป็นหน่วยงานที่มีภารกิจหน้าที่ช่วยขับเคลื่อนงานด้านการบริหารจัดการด้านการเงิน การบัญชีของสหกรณ์และกลุ่มเกษตรกร ให้เกิดความโปร่งใส เข้มแข็งพึ่งพาตนเองได้ พร้อมทั้งให้ความรู้ และคำแนะนำ ด้านการเงินการบัญชีแก่สถาบันเกษตรกรเพื่อดูแลรักษาผลประโยชน์ให้แก่มวลสมาชิก สถาบันเกษตรกรในพื้นที่ รวมถึงการถ่ายทอดความรู้และส่งเสริมการจัดทำบัญชีครัวเรือน บัญชีต้นทุน อาชีพ และบัญชีต้นกล้าเศรษฐกิจพอเพียง แก่เกษตรกร เยาวชน และประชาชนทั่วไป ให้สามารถทำบัญชีได้ ใช้บัญชีเป็น และทำบัญชีอย่างต่อเนื่อง สามารถนำข้อมูลทางบัญชีมาปรับใช้ในการยกระดับคุณภาพชีวิต โดยพึ่งพาตนเองได้จนเกิดความมั่นคง มั่งคั่ง และยั่งยืนเป็นไปตามเป้าหมายของทางรัฐบาล

รายงานประจำปี 2565 ของสำนักงานตรวจบัญชีสหกรณ์สมุทรสงคราม จัดทำขึ้น โดยมีวัตถุประสงค์ เพื่อเผยแพร่งานในหน้าที่และผลการปฏิบัติงานประจำปี 2565 ซึ่งประกอบด้วย นโยบายหน้าที่ความรับผิดชอบ งบประมาณอัตรากำลัง แผนการปฏิบัติงาน และผลการปฏิบัติงาน ในปีงบประมาณ 2565 ตลอดจนภาวะเศรษฐกิจทางการเงินของสหกรณ์และกลุ่มเกษตรกรในพื้นที่ สำนักงานตรวจบัญชีสหกรณ์สมุทรสงคราม จึงหวังเป็นอย่างยิ่งว่ารายงานประจำปีฉบับนี้จะเป็นประโยชน์ ต่อหน่วยงานที่เกี่ยวข้องและผู้ที่เกี่ยวข้องได้ติดตามสมควร

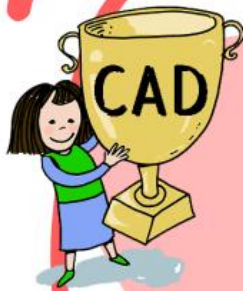
สำนักงานตรวจบัญชีสหกรณ์สมุทรสงคราม  
มกราคม 2565



## สารบัญ

	หน้า
วิสัยทัศน์ของกรมตรวจบัญชีสหกรณ์	4
พันธกิจ และภารกิจตามกฎหมายของกรมตรวจบัญชีสหกรณ์	5
กลยุทธ์กรมตรวจบัญชีสหกรณ์	7
ประวัติความเป็นมาของสำนักงานตรวจบัญชีสหกรณ์สมุทรสงคราม	8
สถานที่ตั้งสำนักงาน	9
ผังโครงสร้างสำนักงานฯ	10
รายนามหัวหน้าสำนักงานตรวจบัญชีสหกรณ์สมุทรสงคราม	11
อัตรากำลัง	12
ทำเนียบบุคลากร	13
หน้าที่และความรับผิดชอบ	16
พื้นที่ความรับผิดชอบ	19
รายงานภาวะเศรษฐกิจการเงินของสหกรณ์	20
ปริมาณสหกรณ์และกลุ่มเกษตรกร	21
จำนวนสมาชิกของสหกรณ์และกลุ่มเกษตรกร	22
ปริมาณธุรกิจของสหกรณ์และกลุ่มเกษตรกร	23
รายงานสินทรัพย์ หนี้สิน และทุนของสหกรณ์และกลุ่มเกษตรกร	26
รายงานผลการดำเนินงานของสหกรณ์และกลุ่มเกษตรกร	27
ผลการดำเนินงานแยกตามประเภท	28
ผลการปฏิบัติงาน ประจำปีงบประมาณ 2565	29
สรุปการเบิกจ่ายงบประมาณ	33
ภาคผนวก	35
ประมวลภาพกิจกรรมสำคัญ	36
ประวัติจังหวัดสมุทรสงคราม	50
เช็คอิน เยือนสมุทรสงคราม ที่เที่ยวใกล้กรุงเทพ แหล่งของกิน ต้องห้ามพลาด	54

## วิสัยทัศน์ของกรมตรวจบัญชีสหกรณ์



ภายในปี 2565 สหกรณ์และเกษตรกร  
มีความเข้มแข็งด้านการเงินการบัญชี  
ที่มีคุณภาพ เชื่อถือได้

By the Year 2022, the Strength of Finances  
and Accounts of Cooperatives and Farmers  
will be of Good Quality and Reliable.



## พันธกิจของกรมตรวจบัญชีสหกรณ์

1. ตรวจสอบบัญชีและควบคุมคุณภาพการสอบบัญชีสหกรณ์ให้เป็นไปตามมาตรฐานที่กำหนด
2. พัฒนาการบริหารจัดการด้านการเงินการบัญชีแก่สหกรณ์ กลุ่มเกษตรกร และวิสาหกิจชุมชน
3. กำกับการสอบบัญชีสหกรณ์ที่ดำเนินการโดยผู้สอบบัญชีรับอนุญาตและบุคคลอื่น
4. พัฒนาเทคโนโลยีดิจิทัลและการเตือนภัยทางการเงินสหกรณ์
5. ถ่ายทอดความรู้ด้านการตรวจสอบกิจการและการจัดทำบัญชีแก่เกษตรกร และประชาชนทั่วไป

## ภารกิจตามกฎหมาย

1. ดำเนินการตรวจสอบบัญชีสหกรณ์และกลุ่มเกษตรกร ตามกฎหมายว่าด้วยสหกรณ์ และกฎหมายอื่นที่เกี่ยวข้อง
2. กำหนดระบบบัญชีและมาตรฐานการสอบบัญชี ให้เหมาะสมกับธุรกิจของสหกรณ์ และกลุ่มเกษตรกร
3. ให้คำแนะนำและให้ความรู้ด้านการบริหารการเงิน และการบัญชีแก่คณะกรรมการ และสมาชิกของสหกรณ์ กลุ่มเกษตรกร และบุคลากรเครือข่าย
4. ถ่ายทอดความรู้และส่งเสริมการจัดทำบัญชีให้แก่สหกรณ์ กลุ่มเกษตรกร กลุ่มอาชีพ วิสาหกิจชุมชน กลุ่มเป้าหมายตามโครงการพระราชดำริ เกษตรกร และประชาชนทั่วไป
5. กำกับดูแลการสอบบัญชีสหกรณ์โดยผู้สอบบัญชีภาคเอกชน
6. จัดทำรายงานภาวะเศรษฐกิจของสหกรณ์และกลุ่มเกษตรกร เพื่อเป็นพื้นฐานในการกำหนดนโยบาย และวางแผนพัฒนาสหกรณ์และกลุ่มเกษตรกร
7. ปฏิบัติการอื่นใดตามที่กฎหมายกำหนดให้เป็นอำนาจหน้าที่ของกรมตรวจบัญชีสหกรณ์ หรือตามที่กระทรวงหรือคณะรัฐมนตรีมอบหมาย



## เป้าหมาย

1. สหกรณ์มีความเข้มแข็งด้านการเงินการบัญชี
2. เกษตรกรมีภูมิคุ้มกันทางการเงิน

## ตัวชี้วัด

### 1. สหกรณ์มีความเข้มแข็งด้านการเงินการบัญชี

1. ร้อยละของสหกรณ์ที่จัดทำบัญชีและงบการเงินได้ถูกต้องด้วยสหกรณ์เอง
2. ร้อยละของสหกรณ์ที่ได้รับการตรวจสอบและแสดงความเห็นต่องบการเงินได้
3. ร้อยละของสหกรณ์มีระดับชั้นคุณภาพการควบคุมภายในดี

### 2. เกษตรกรมีภูมิคุ้มกันทางการเงิน

1. ร้อยละของเกษตรกรกลุ่มเป้าหมายที่มีวินัยทางการเงินภาคครัวเรือน
2. ร้อยละของเกษตรกรกลุ่มเป้าหมายที่สามารถนำข้อมูลทางบัญชีไปใช้เพื่อพัฒนาอาชีพ

## กลยุทธ์กรมตรวจบัญชีสหกรณ์

แผนการปฏิบัติราชการของกรมตรวจบัญชีสหกรณ์ระยะ 3 ปี (พ.ศ.2563 -2565)  
เพื่อนำไปสู่การปฏิบัติจึงได้กำหนดกลยุทธ์ทั้งสิ้น 3 กลยุทธ์ ดังนี้

### กลยุทธ์ที่ 1 : พัฒนาความเข้มแข็งด้านการเงินการบัญชีแก่สหกรณ์ และสถาบันเกษตรกร

1. สร้างจิตสำนึกในการเป็นผู้บริหารสหกรณ์ที่ดีแก่คณะกรรมการสหกรณ์
2. พัฒนาสมรรถนะฝ่ายบริหารสหกรณ์ให้สามารถใช้ข้อมูลการเงินการบัญชีเพื่อบริหารสหกรณ์อย่างมืออาชีพ
3. พัฒนาผู้บริหารสหกรณ์ให้มีความสามารถในการกำกับและติดตามการปฏิบัติงานของฝ่ายจัดการ
4. ผลักดันให้สหกรณ์ใช้ประโยชน์จากรายงานการตรวจสอบบัญชีและรายงานการตรวจสอบกิจการ

### กลยุทธ์ที่ 2 : ส่งเสริมและพัฒนาศักยภาพการจัดทำบัญชีเกษตรกร

1. สร้างความตระหนักรู้ประโยชน์การจัดทำบัญชีแก่เกษตรกร
2. เสริมสร้างวินัยทางการเงินภาคครัวเรือน
3. ปรับเปลี่ยนการประกอบอาชีพโดยใช้ข้อมูลทางบัญชี
4. ส่งเสริมการจัดทำบัญชีแก่กลุ่มเป้าหมายตามโครงการอันเนื่องมาจากพระราชดำริ
5. ส่งเสริมการพัฒนาเครือข่ายด้านบัญชี

### กลยุทธ์ที่ 3 : พัฒนาระบบการบริหารจัดการสู่องค์กรดิจิทัล

1. ปรับปรุงโครงสร้างและระบบการบริหารจัดการองค์กรให้ตอบสนองต่อการเปลี่ยนแปลงของสหกรณ์และสถาบันเกษตรกร
2. บริหารจัดการทรัพยากรบุคคลและสร้างแรงจูงใจเพื่อรองรับวิกฤติกำลังคน
3. พัฒนาเทคโนโลยีดิจิทัลและเสริมสร้างสมรรถนะผู้สอบบัญชีเพื่อการสอบบัญชีแบบมืออาชีพ
4. ส่งเสริมและสนับสนุนการวิจัยและพัฒนา
5. สร้างภาคีเครือข่ายและการมีส่วนร่วมของทุกภาคส่วน
6. สนับสนุนการจัดทำแผนบริหารความต่อเนื่องเพื่อเตรียมความพร้อมต่อสภาวะวิกฤต



## ประวัติความเป็นมา

ตามที่ทางรัฐบาล มีนโยบายส่งเสริมการรวมตัวของเกษตรกรในรูปของสถาบันเกษตรกร เพื่อช่วยเหลือซึ่งกันและกันในการการผลิต การจำหน่าย การเพิ่มรายได้ การจัดการดำเนินธุรกิจให้มีประสิทธิภาพ เพื่อเป็นแกนนำในการพัฒนาการเกษตรในชนบทให้ดียิ่งขึ้น และโดยเหตุที่งานสอบบัญชีเป็นสิ่งจำเป็นและอำนวยความสะดวกต่อการบริหารธุรกิจอย่างมาก ดังนั้น กรมตรวจบัญชีสหกรณ์ จึงเห็นว่าการกระจายบริการด้านการตรวจสอบจากส่วนกลางออกสู่ภูมิภาคจะทำให้สามารถสอบบัญชีได้รวดเร็ว และช่วยเหลือแนะนำการจัดทำบัญชีแก่สหกรณ์และกลุ่มเกษตรกรได้โดยสะดวก และมีประสิทธิภาพยิ่งขึ้น

ในปี 2524 กรมตรวจบัญชีสหกรณ์ จึงได้รับอนุมัติให้จัดตั้งสำนักงานตรวจสอบกิจการสถาบันเกษตรกรขึ้นในภูมิภาค ตามข้อตกลงโครงการสินเชื่อเพื่อเกษตรกรซึ่งเป็นโครงการ 5 ปี แต่ได้รับอนุมัติให้ดำเนินการจัดตั้งสำนักงานในจังหวัดต่าง ๆ ใน 3 ปีแรก (ปีงบประมาณ 2524-2526) จำนวน 50 จังหวัด ซึ่งรวมทั้งกรุงเทพมหานครด้วย และเรียกชื่อว่า “สำนักงานตรวจสอบกิจการสถาบันเกษตรกรจังหวัด”

และในปี พ.ศ. 2527 ได้ดำเนินการจัดตั้งสำนักงานตรวจบัญชีสหกรณ์ขึ้นในส่วนภูมิภาค จำนวน 10 เขต รับผิดชอบดูแลสำนักงานตรวจสอบกิจการสถาบันเกษตรกร ในพื้นที่เขตละ 6 จังหวัด ในปี พ.ศ. 2530 ได้เปลี่ยนชื่อเขตตรวจบัญชีสหกรณ์เป็น “ศูนย์ตรวจบัญชีสหกรณ์” และเปลี่ยนชื่อสำนักงานตรวจสอบกิจการสถาบันเกษตรกรจังหวัดเป็น “สำนักงานตรวจบัญชีสหกรณ์” ต่อมาได้เปลี่ยนชื่อศูนย์ตรวจบัญชีสหกรณ์เป็น “สำนักงานตรวจบัญชีสหกรณ์ภูมิภาค” เมื่อปี พ.ศ. 2538

ปัจจุบันกรมตรวจบัญชีสหกรณ์มีสำนักงานตรวจบัญชีสหกรณ์ประจำอยู่ทุกจังหวัดทั่วประเทศ โดยมีสำนักงานตรวจบัญชีสหกรณ์ที่ 1-10 ทำหน้าที่กำกับดูแลการปฏิบัติงานของสำนักงานตรวจบัญชีสหกรณ์ในสังกัด สำนักงานละ 6-11 จังหวัด สำหรับงานตรวจสอบบัญชีสหกรณ์ในกรุงเทพมหานคร ได้จัดให้ฝ่ายตรวจบัญชีสหกรณ์ส่วนกลางรับผิดชอบโดยเฉพาะ

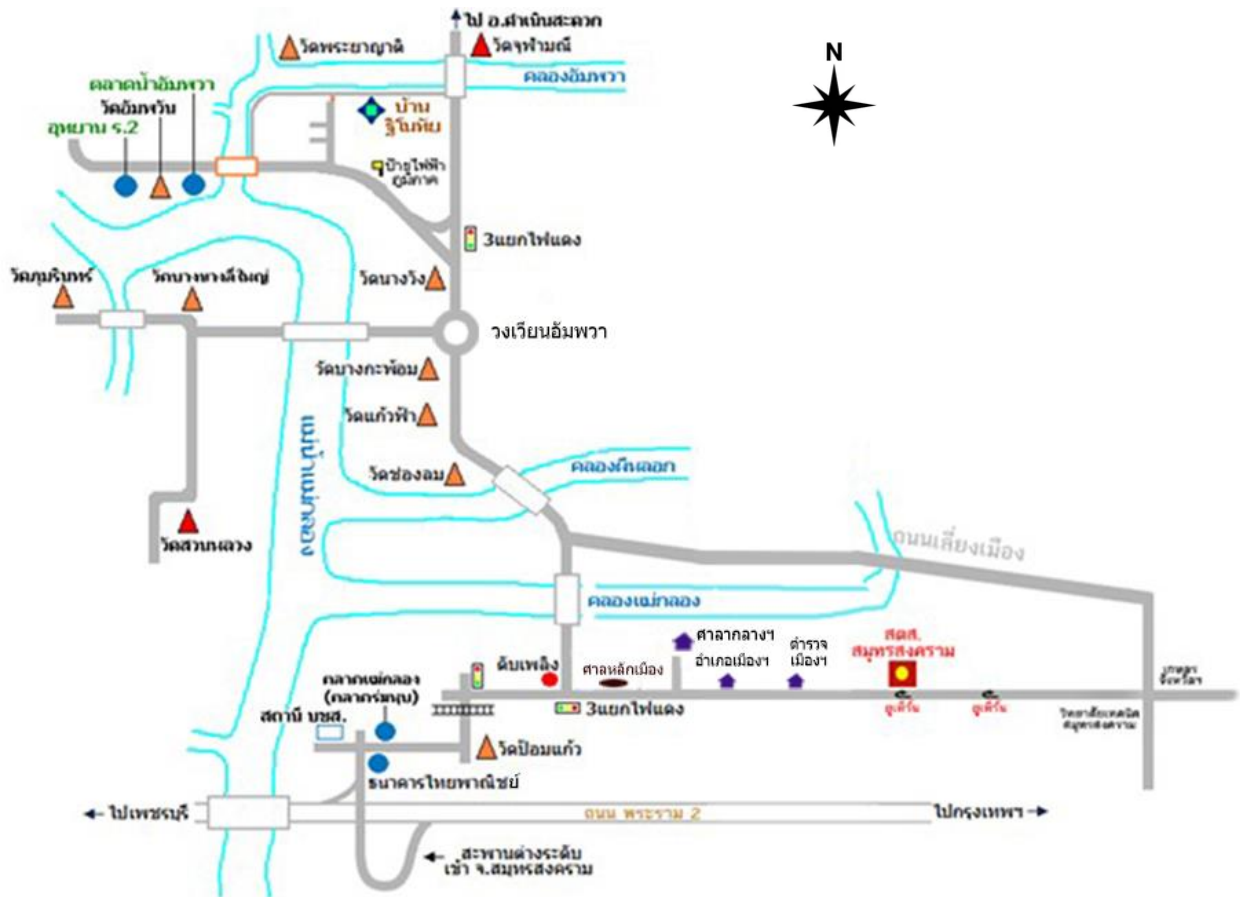
สำนักงานตรวจบัญชีสหกรณ์สมุทรสงคราม ได้จัดตั้งขึ้นเมื่อวันที่ 26 ตุลาคม 2527 ปัจจุบันตั้งอยู่เลขที่ 11/55 ถนนเอกชัย ตำบลแม่กลอง อำเภอเมือง จังหวัดสมุทรสงคราม 75000 และอยู่ในการกำกับดูแลของสำนักงานตรวจบัญชีสหกรณ์ที่ 10 จังหวัดเพชรบุรี

โทรศัพท์	034-711604
โทรสาร	034-715386
โทรศัพท์เคลื่อนที่หัวหน้าสำนักงาน ฯ	065-7162561
E-mail	cadss@cad.go.th



# สถานที่ตั้งสำนักงาน

สำนักงานตรวจบัญชีสหกรณ์สมุทรสงคราม  
 เลขที่ 11/55 ถนนเอกชัย ตำบลแม่กลอง อำเภอเมืองฯ จังหวัดสมุทรสงคราม 75000  
 โทรศัพท์ : 034-711604 โทรสาร : 034-715386  
 อีเมล : cadss@cad.go.th  
 เว็บไซต์ : <http://samutsongkhram.cad.go.th>



# ผังโครงสร้างสำนักงาน ฯ





**รายนามหัวหน้า  
สำนักงานตรวจบัญชีสหกรณ์สมุทรสงคราม  
ตั้งแต่อดีต - จนถึงปัจจุบัน**

ลำดับที่	ชื่อ	สกุล	ดำรงตำแหน่ง
1.	นางศิริลักษณ์	พร้อมเพราะ	26 ตุลาคม 2527 - 30 กันยายน 2528
2.	นางกฤษณา	กฤษณวรรณ	16 ตุลาคม 2528 - 31 มกราคม 2529
3.	นางปรียวาท	ยุทธวิสุทธิ	1 กุมภาพันธ์ 2529 - 15 กรกฎาคม 2530
4.	นางไพรัช	จันทชุม	16 กรกฎาคม 2530 - 26 ตุลาคม 2535
5.	นางสาวฐิติรัตน์	วุฒิวัย	26 ตุลาคม 2535 - 5 กุมภาพันธ์ 2539
6.	นางนิตยา	พลประจักษ์	5 กุมภาพันธ์ 2539 - 2 พฤศจิกายน 2543
7.	นางสาวมารีรัตน์	โกอุดมวิทย์	2 พฤศจิกายน 2543 - 7 ธันวาคม 2544
8.	นางสาวนพวรรณ	กัตติกามาส	19 ธันวาคม 2544 - 16 มกราคม 2547
9.	นางสาวธนาพรรษ	จุลกันท์	19 มกราคม 2547 - 1 ตุลาคม 2550
10.	นายเชียรชัย	มานะ	5 ตุลาคม 2550 - 30 กันยายน 2551
11.	นางสาวพิมพ์เพ็ญ	ศิวสฤกษ์ดี	30 ตุลาคม 2551 - 30 กันยายน 2553
12.	นางสุนันทา	ถิรจรุง	1 ตุลาคม 2553 - 10 มิถุนายน 2556
13.	นางสาวช่อทิพย์	พานารถ	10 มิถุนายน 2556 - 30 กันยายน 2557
14.	นางสาวชนิษฐา	ก่อตั้งทรัพย์	23 ธันวาคม 2557 - 30 กันยายน 2561
15.	นางสมหมาย	ทองคำหุย	11 ตุลาคม 2561 - 9 มกราคม 2562
15.	นางสาวอณัศยา	ชาวเวียง	18 มกราคม 2562 - ปัจจุบัน

## อัตรากำลัง

สำนักงานตรวจบัญชีสหกรณ์สมุทรสงคราม มีบุคลากรในการปฏิบัติงานด้านตรวจสอบบัญชี งานการเงิน งานพัสดุ งานสารบรรณ งานด้านวิชาการ งานโครงการตามนโยบายของรัฐบาล และงานอื่น ๆ รวมจำนวน 17 คน

ตำแหน่ง	ระดับ	จำนวน / คน
หัวหน้าสำนักงานตรวจบัญชีสหกรณ์	ชำนาญการพิเศษ	1
นักวิชาการตรวจสอบบัญชี	ชำนาญการพิเศษ	1
นักวิชาการตรวจสอบบัญชี	ปฏิบัติการ	3
นักวิชาการตรวจสอบบัญชี	พนักงานราชการ	3
เจ้าหน้าที่ระบบงานคอมพิวเตอร์	พนักงานราชการ	1
พนักงานขับรถยนต์	ลูกจ้างประจำ	1
พนักงานบันทึกข้อมูล	จ้างเหมาบริการ	1
พนักงานธุรการ	จ้างเหมาบริการ	1
พนักงานขับรถยนต์	จ้างเหมาบริการ	2
พนักงานทำความสะอาด	จ้างเหมาบริการ	1
พนักงานรักษาความปลอดภัย	จ้างเหมาบริการ	2
<b>รวมทั้งสิ้น</b>		<b>17</b>

# ทำเนียบบุคลากร

ข้อมูล ณ 30 กันยายน 2565

หัวหน้าสำนักงานตรวจบัญชีสหกรณ์สมุทรสงคราม



นางสาวอณิศา ชาวเวียง  
นักวิชาการตรวจสอบบัญชีชำนาญการพิเศษ

∴ ฝ่ายตรวจสอบบัญชี ∴



(- ว่าง -)  
นักวิชาการตรวจสอบบัญชีชำนาญการพิเศษ



นางสาวลียพร ธรรมชุตินันท์  
นักวิชาการตรวจสอบบัญชีปฏิบัติการ



นางสาวรินพร มีวรรณ  
นักวิชาการตรวจสอบบัญชีปฏิบัติการ



นางสาววรรณปวีณ์ แจ็งกระจ่าง  
นักวิชาการตรวจสอบบัญชีปฏิบัติการ

:: พนักงานราชการ ::



นางสาวสุนันทา ชำหิณ  
นักวิชาการตรวจสอบบัญชี



นางสาวรุ่งนภา หวานไขแก้ว  
นักวิชาการตรวจสอบบัญชี



นางฟ้าจรัส เต็มเปี่ยม  
นักวิชาการตรวจสอบบัญชี



นางสาวชัชชนก แสงงาม  
เจ้าหน้าที่ระบบงานคอมพิวเตอร์

:: ลูกจ้างประจำ ::



นายชัยวิช เพียรร่มทองไทย  
พนักงานขับรถยนต์

:: จ้างเหมาบริการ ::



นางสาวเพ็ญศิริ แก้วกฤษ  
พนักงานธุรการ



นางสาววิวรรณ ปิ่นเนตร  
พนักงานบันทึกข้อมูล



นายบัณฑิต รักษนอง  
พนักงานขับรถยนต์



-ว่าง-  
พนักงานขับรถยนต์



นางมลิ นุ่มศิริ  
พนักงานรักษาความสะอาด



นายพงษ์สุวรรณ ทองสุข  
พนักงานรักษาความปลอดภัย



-ว่าง-  
พนักงานรักษาความปลอดภัย





## หน้าที่และความรับผิดชอบ

### 1. งานตรวจสอบบัญชี

มีหน้าที่ความรับผิดชอบเกี่ยวกับ

#### 1.1 งานตรวจสอบบัญชีสหกรณ์และกลุ่มเกษตรกร

1. กำหนดเป้าหมายสหกรณ์กลุ่มพร้อมรับการตรวจสอบ เพื่อจัดทำแนวการสอบบัญชีระหว่างปี และแนวการสอบบัญชีประจำปี เฉพาะสหกรณ์และกลุ่มเกษตรกรที่จัดทำงบการเงินได้เพื่อให้สหกรณ์และกลุ่มเกษตรกรได้รับการตรวจสอบบัญชี สามารถใช้ประโยชน์จากผลการตรวจสอบบัญชีและข้อสังเกตจากผู้สอบบัญชีไปปรับปรุงการบริหารจัดการด้านการเงินการบัญชีที่มีคุณภาพ เชื่อถือได้

2. สหกรณ์ที่ใช้โปรแกรมระบบบัญชี สามารถใช้งานสารสนเทศทางการเงินการบัญชีในการบริหารจัดการสหกรณ์ได้อย่างมีประสิทธิภาพ

#### วัตถุประสงค์

1. เพื่อให้สหกรณ์และกลุ่มเกษตรกรได้รับการตรวจสอบบัญชี สามารถใช้ประโยชน์ จากผลการตรวจสอบบัญชีและข้อสังเกตจากผู้สอบบัญชีไปปรับปรุงการบริหารจัดการ และอำนวยความสะดวกแก่มวลสมาชิกโดยรวม

2. เพื่อให้การสอบบัญชีสหกรณ์ที่ใช้โปรแกรมระบบบัญชีเป็นไปอย่างมีประสิทธิภาพ และสอดคล้องตามมาตรฐานการสอบบัญชี

#### 1.2 งานตรวจแนะนำสหกรณ์และกลุ่มเกษตรกร

กำหนดเป้าหมายสหกรณ์และกลุ่มเกษตรกร ที่อยู่ในกลุ่มพร้อมรับการตรวจสอบ ที่จัดทำงบการเงินโดยผู้อื่น และสหกรณ์กลุ่มไม่พร้อมรับการตรวจสอบ เข้าตรวจแนะนำการจัดทำบัญชี งบการเงิน และรายละเอียดประกอบงบการเงิน เพื่อให้สหกรณ์และกลุ่มเกษตรกรสามารถจัดทำบัญชีและงบการเงินได้เอง

#### วัตถุประสงค์

1. เพื่อให้สหกรณ์และกลุ่มเกษตรกรกำหนดผู้รับผิดชอบจัดทำบัญชี

2. เพื่อให้สหกรณ์และกลุ่มเกษตรกรสามารถจัดทำบัญชี และงบการเงินได้

3. เพื่อเสริมสร้างความพร้อมรับการตรวจสอบบัญชี

#### 1.3 การวางรูปแบบบัญชีสหกรณ์ตั้งใหม่

สำหรับสหกรณ์และกลุ่มเกษตรกรที่จัดตั้งขึ้นใหม่ ดำเนินการวางระบบบัญชีและการควบคุมภายใน แนะนำการจัดทำเอกสารประกอบการบันทึกบัญชี การวางแผนการควบคุมภายใน ที่เหมาะสมกับลักษณะการดำเนินธุรกิจของสหกรณ์หรือกลุ่มเกษตรกร แนะนำการจัดทำบัญชี และงบการเงินตามประเภทของสหกรณ์หรือแนะนำให้สหกรณ์ใช้โปรแกรมระบบบัญชีสหกรณ์

### วัตถุประสงค์

เพื่อให้สหกรณ์และกลุ่มเกษตรกรที่จัดตั้งใหม่ มีระบบบัญชีและระบบควบคุมภายใน ที่เหมาะสมกับลักษณะการดำเนินธุรกิจสหกรณ์และกลุ่มเกษตรกร

#### **1.4 งานสอบบัญชีสหกรณ์และกลุ่มเกษตรกรที่ชำระบัญชี**

1. เป้าหมายสหกรณ์และกลุ่มเกษตรกรที่ชำระบัญชี เพื่อตรวจสอบและแสดงความเห็นต่อการเงิน ณ วันเลิก เพื่อให้ผู้ชำระบัญชีนำงบการเงินเสนอที่ประชุมใหญ่เพื่อดำเนินการชำระบัญชีต่อไป

2. ตรวจสอบและรับรองรายงานการชำระบัญชี และรายการย่อของบัญชีที่ชำระ เพื่อให้ผู้ชำระบัญชีจัดทำหนังสือเสนอต่อนายทะเบียนสหกรณ์เพื่อความเห็นชอบและถอนชื่อจากทะเบียนต่อไป

### วัตถุประสงค์

เพื่อรายงานผลการตรวจสอบสหกรณ์และกลุ่มเกษตรกรที่ชำระบัญชีตามกฎหมาย

#### **1.5 การตรวจสอบมาตรฐานการบัญชีสหกรณ์**

เป้าหมายสหกรณ์ที่มอบหมายให้ผู้สอบบัญชีภาคเอกชนตรวจสอบบัญชี จำนวน 5 แห่ง ปฏิบัติงานวิเคราะห์โครงสร้างเงินทุนและประเมินความเสี่ยงของสหกรณ์ ในพื้นที่รับผิดชอบ โดยแบ่งเป็น

1. สหกรณ์ที่มีสินทรัพย์ตั้งแต่ 5,000 ล้านบาทขึ้นไป กำหนดเข้าตรวจสอบทุกสหกรณ์ 2. สหกรณ์ที่มีสินทรัพย์ต่ำกว่า 5,000 ล้านบาท ดำเนินการเข้าตรวจสอบเฉพาะที่มีความเสี่ยง หรือสหกรณ์ที่มีข้อร้องเรียน/มีข่าวออกสื่อต่าง ๆ ให้เข้าตรวจสอบสหกรณ์ทันทีที่ทราบ

### วัตถุประสงค์

1. เพื่อเพิ่มประสิทธิภาพการควบคุมภายในด้านการเงินการบัญชี  
2. เพื่อให้การปฏิบัติด้านการเงินการบัญชีเป็นไปตามกฎหมาย ระเบียบ คำแนะนำ ของนายทะเบียนสหกรณ์ และหน่วยงานที่เกี่ยวข้อง

#### **1.6 งานเทคโนโลยีสารสนเทศ**

1. บันทึกข้อมูลตามระบบงานและประมวลผลข้อมูลการปฏิบัติงานตามกระบวนการตรวจสอบบัญชี

2. ประมวลผลข้อมูลภาวะเศรษฐกิจทางการเงินของสหกรณ์และกลุ่มเกษตรกร เพื่อจัดทำเป็นรายงานภาวะเศรษฐกิจทางการเงินรายจังหวัด

3. ใช้โปรแกรม CATS/ACL ช่วยตรวจสอบบัญชีสหกรณ์ที่ใช้คอมพิวเตอร์

4. แนะนำการใช้งานและติดตั้งโปรแกรมระบบบัญชีสหกรณ์ครบวงจร และแก้ไขปัญหาการใช้งานโปรแกรม เช่น โปรแกรมระบบสมาชิกหุ้นและเงินให้กู้ โปรแกรมระบบเงินรับฝาก โปรแกรมระบบบัญชีแยกประเภท โปรแกรมระบบสินค้า โปรแกรมระบบสหกรณ์ออมทรัพย์ และระบบโปรแกรม Smart4M เพื่อให้สหกรณ์สามารถใช้ข้อมูลทางการเงินการบัญชีจากระบบสารสนเทศมาบริหารงานของสหกรณ์ได้อย่างมีประสิทธิภาพทันต่อเหตุการณ์



### วัตถุประสงค์

1. เพื่อให้สมาชิกสหกรณ์สามารถตรวจสอบข้อมูลฐานะทางการเงินและธุรกรรมของตนเองผ่านระบบสอบถามข้อมูลสมาชิก (SmartMember)
2. เพื่อให้สหกรณ์ได้ใช้ประโยชน์ข้อมูลทางการเงินการบัญชี จากระบบข้อมูลเพื่อการตัดสินใจสำหรับผู้บริหาร (SmartManage)
3. เพื่อเพิ่มประสิทธิภาพในการกำกับดูแลสหกรณ์ โดยติดตามความเคลื่อนไหวข้อมูลสหกรณ์จากระบบข้อมูล เพื่อเตือนภัยทางการเงินสหกรณ์ (SmartMonitor)
4. เพื่อใช้ประโยชน์จากข้อมูลทางการเงินการบัญชีของสหกรณ์แบบ Real Time ในการวางแผนการตรวจสอบบัญชี
5. เพื่อเพิ่มประสิทธิภาพการใช้สารสนเทศทางการเงินการบัญชีในการบริหารจัดการสหกรณ์

### 2. งานบริหารทั่วไป

1. กำหนดแผนปฏิบัติงาน งบประมาณ และรายงานผลการปฏิบัติงานตามคำสั่งและนโยบายของกรมตรวจบัญชีสหกรณ์
2. บริหารงานทั่วไป ได้แก่ งานธุรการ งานบุคคล งานการเงินการบัญชี งานพัสดุ งานประชาสัมพันธ์ และปฏิบัติหน้าที่อื่นที่เกี่ยวข้อง
3. งานวิชาการ พัฒนาศักยภาพการปฏิบัติงานด้านการสอบบัญชีแก่บุคลากรในหน่วยงาน
4. ประสานความร่วมมือกับส่วนราชการอื่น นอกจากภายในกระทรวงเกษตรและสหกรณ์ ทั้งภาครัฐและภาคเอกชน เพื่อร่วมดำเนินงานโครงการต่าง ๆ ตามนโยบายรัฐบาล
5. ปฏิบัติราชการอื่น ๆ ตามที่กรมตรวจบัญชีสหกรณ์มอบหมาย

### 3. งานสอนบัญชีรายบุคคล

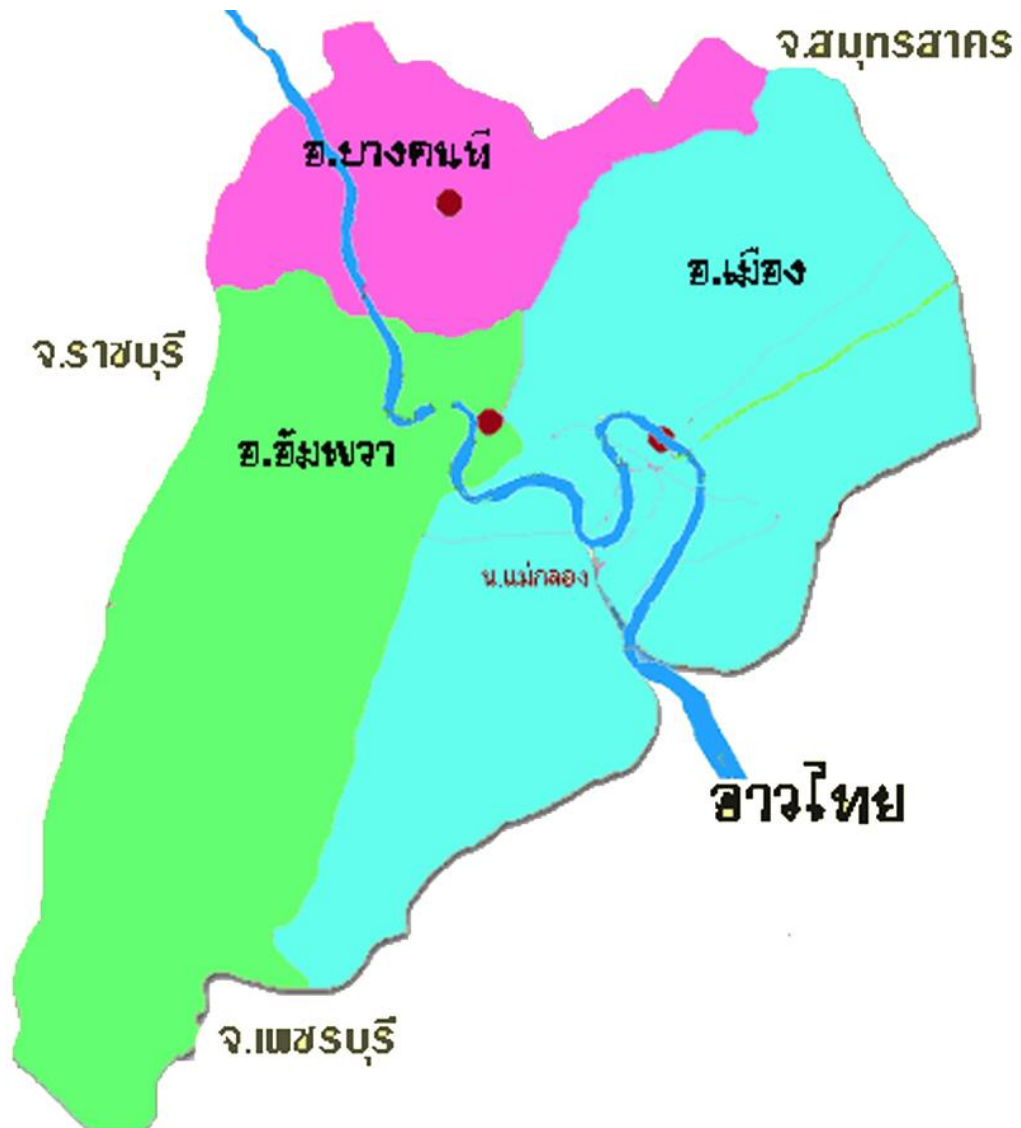
#### งานตามภารกิจของกรมตรวจบัญชีสหกรณ์

1. โครงการเสริมสร้างการจัดทำบัญชีครัวเรือนเพื่อการจัดการเศรษฐกิจระดับครัวเรือน
2. โครงการส่งเสริมอาสาสมัครเกษตร
3. โครงการคลินิกเกษตรเคลื่อนที่
4. โครงการพัฒนาวิสาหกิจชุมชนสู่ความเป็นมืออาชีพ

#### งานบูรณาการ หรืองานตามนโยบายร่วมกับหน่วยงานในสังกัดกระทรวงเกษตรและสหกรณ์

1. โครงการระบบส่งเสริมการเกษตรแบบแปลงใหญ่
2. โครงการพัฒนาเกษตรกรยั่งยืน (เกษตรทฤษฎีใหม่)
3. โครงการศูนย์เรียนรู้การเพิ่มประสิทธิภาพการผลิตสินค้าเกษตร (ศพก.)

## พื้นที่ความรับผิดชอบ



สำนักงานตรวจบัญชีสหกรณ์สมุทรสงคราม มีพื้นที่รับผิดชอบ ทั้งหมด 3 อำเภอ ดังนี้

- |                 |         |         |               |
|-----------------|---------|---------|---------------|
| 1. อำเภอเมือง   | พื้นที่ | 169.057 | ตารางกิโลเมตร |
| 2. อำเภออัมพวา  | พื้นที่ | 170.164 | ตารางกิโลเมตร |
| 3. อำเภอบางคนที | พื้นที่ | 77.486  | ตารางกิโลเมตร |



## รายงานภาวะเศรษฐกิจการเงินของสหกรณ์ ประจำปี 2565

สหกรณ์ที่จดทะเบียนจัดตั้งอยู่ภายใต้การกำกับดูแลของสำนักงานตรวจบัญชีสหกรณ์ สมุทรสงคราม เพื่อวางแผนและพัฒนาระบบบัญชีให้เหมาะสมกับธุรกิจและให้ข้อเสนอแนะในเชิงพัฒนาสร้างสรรค์ รวมถึงการตรวจสอบบัญชีเพื่อแสดงความเห็นต่องบการเงิน ให้สหกรณ์นำผลการสอบบัญชีไปประชุมใหญ่สามัญประจำปีภายใน 150 วัน นับจากวันสิ้นปีทางบัญชีและสามารถนำงบการเงินไปดำเนินกิจกรรมทางธุรกิจต่อไป ปัจจุบันมีสหกรณ์ที่อยู่ในความรับผิดชอบของสำนักงานตรวจบัญชีสหกรณ์สมุทรสงคราม จำนวน 5 ประเภท ได้แก่

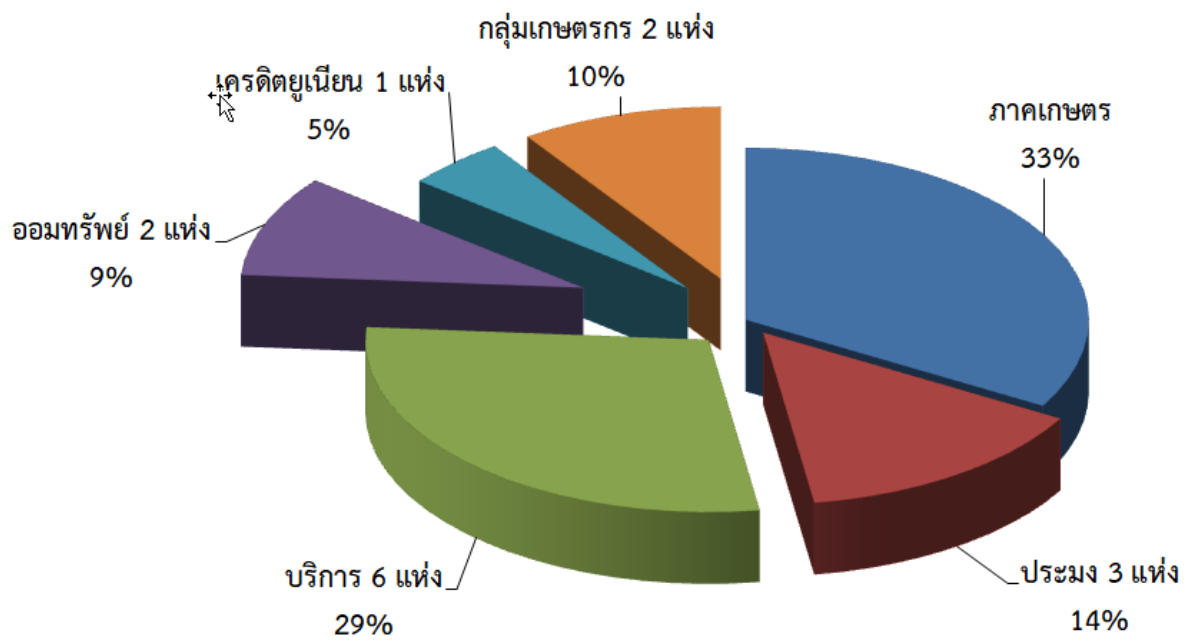
1. สหกรณ์การเกษตร คือ สหกรณ์ที่จัดตั้งขึ้นในหมู่ผู้มีอาชีพเกษตรโดยดำเนินธุรกิจแบบอเนกประสงค์ เพื่อแก้ไขปัญหาความเดือดร้อนในการประกอบอาชีพและช่วยยกฐานะความเป็นอยู่ของสมาชิกให้ดีขึ้น
2. สหกรณ์ประมง คือ กลุ่มบุคคลที่มีอาชีพทางการประมง ร่วมกันจัดตั้งสหกรณ์ขึ้นเพื่อแก้ไขปัญหาและอุปสรรคในการประกอบอาชีพ
3. สหกรณ์ออมทรัพย์ คือ สหกรณ์ที่มีหน้าที่เกี่ยวกับการรับฝากเงิน จัดหาเงินทุนให้สมาชิกกู้ยืมไปใช้จ่ายในเวลาจำเป็นซึ่งเกือบจะทั้งหมดเป็นสหกรณ์ที่จัดตั้งอยู่ในหมู่ผู้ที่มีรายได้ประจำ
4. สหกรณ์บริการ คือ สหกรณ์ที่มีหน้าที่ในการจัดหาและให้บริการแก่สมาชิกในด้านต่าง ๆ เพื่อแก้ไขปัญหาด้านความเดือดร้อนของผู้ประกอบอาชีพต่าง ๆ ซึ่งแต่ละคนไม่สามารถแก้ปัญหาดังกล่าวให้ลุล่วงไปได้ตามลำพัง จึงมีการรวมกันโดยการช่วยตนเองและช่วยเหลือซึ่งกันและกัน
5. สหกรณ์เครดิตยูเนียน คือ สหกรณ์ที่จัดตั้งขึ้นในหมู่ประชาชนที่อาศัยอยู่ในวงสัมพันธ์เดียวกัน คือ อาศัยอยู่ในชุมชน หมู่บ้าน ตำบลหรือโรงงาน บริษัทฯ โรงเรียนหรือวิทยาลัยเดียวกัน และบุคคลเหล่านั้น มีความปรารถนาจะช่วยเหลือซึ่งกันและกัน โดยวิธีการนำเงินของตนเองมาสะสมไว้เป็นกองทุน สมาชิกทุก ๆ คนจะต้องสะสมเงินตามความสามารถของตนเองเป็นประจำและสม่ำเสมอตามที่สหกรณ์กำหนด

# ข้อมูลทั่วไป

## ปริมาณสหกรณ์และกลุ่มเกษตรกร

จังหวัดสมุทรสงคราม แบ่งการปกครองออกเป็น 3 อำเภอ แต่ละอำเภอมีสหกรณ์และกลุ่มเกษตรกร ที่อยู่ในความรับผิดชอบของสำนักงานตรวจบัญชีสหกรณ์สมุทรสงคราม ในปีงบประมาณ 2565 ดังนี้

อำเภอ	ประเภทสหกรณ์						กลุ่มเกษตรกร	รวม (แห่ง)	สมาชิกสหกรณ์ (ราย)
	ภาคเกษตร		นอกภาคเกษตร						
	การเกษตร	ประมง	ร้านค้า	บริการ	ออมทรัพย์	เครดิต			
1. เมือง	3	2	-	3	1	1	1	11	5,947
2. อัมพวา	3	1	-	3	1	-	1	9	1,659
3. บางคนที	1	-	-	-	-	-	-	1	963
<b>รวม</b>	<b>7</b>	<b>3</b>	<b>-</b>	<b>6</b>	<b>2</b>	<b>1</b>	<b>2</b>	<b>21</b>	<b>8,569</b>

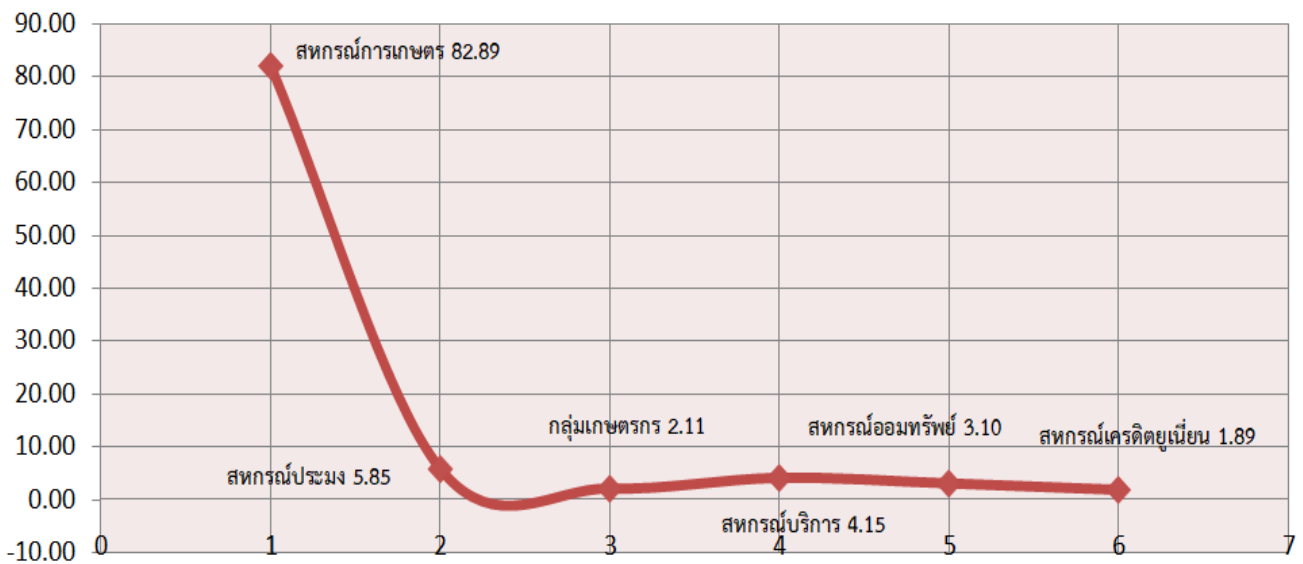


กราฟ 1 แสดงปริมาณสหกรณ์และกลุ่มเกษตรกร ที่อยู่ในความรับผิดชอบ



จำนวนสมาชิกของสหกรณ์และกลุ่มเกษตรกร

ประเภทสหกรณ์	จำนวน (แห่ง)	สมาชิก (คน)	ร้อยละ
สหกรณ์การเกษตร	7	7,103	82.89
สหกรณ์ประมง	3	501	5.85
กลุ่มเกษตรกร	2	181	2.11
<b>รวมภาคการเกษตร</b>	<b>12</b>	<b>7,785</b>	<b>90.85</b>
สหกรณ์บริการ	6	356	4.15
สหกรณ์ออมทรัพย์	2	266	3.10
สหกรณ์เครดิตยูเนียน	1	162	1.89
รวมนอกภาคการเกษตร	9	784	9.15
<b>รวมทั้งสิ้น</b>	<b>21</b>	<b>8,569</b>	<b>100.00</b>



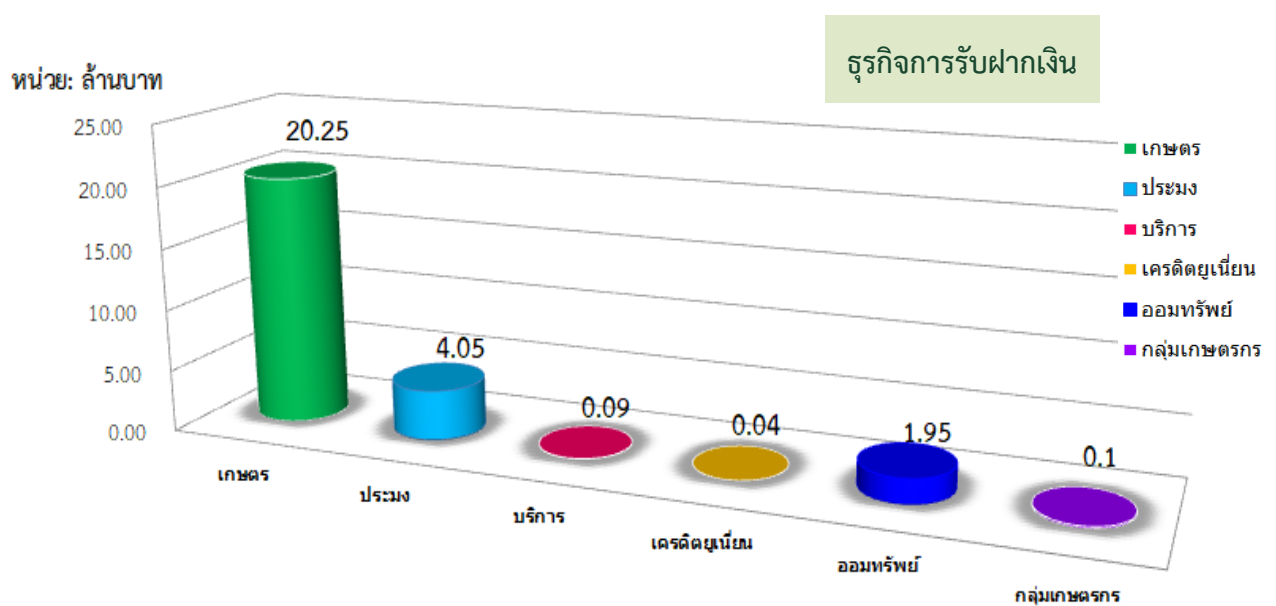
กราฟ 2 ร้อยละจำนวนสมาชิกของสหกรณ์และกลุ่มเกษตรกร แยกตามประเภท



## ปริมาณธุรกิจของสหกรณ์และกลุ่มเกษตรกร ประจำปีงบประมาณ 2565

ลำดับ	สหกรณ์	แห่ง	จำนวนสมาชิกทั้งสิ้น	ปริมาณธุรกิจ (ล้านบาท)					รวม
				รับฝากเงิน	ธุรกิจเงินกู้และสินเชื่อ	จัดหาสินค้ามาจำหน่าย	รวบรวมและแปรรูป	ให้บริการและส่งเสริมฯ	
1	สหกรณ์การเกษตร	7	7,103	20.25	28.40	5.66	2.80	-	57.12
2	สหกรณ์ประมง	3	501	4.05	4.98	74.96	0.54	19.09	103.63
3	สหกรณ์บริการ	6	356	0.09	1.45	0.36	-	0.01	1.92
4	สหกรณ์เครดิตยูเนียน	1	162	0.04	0.08	-	-	-	0.12
5	สหกรณ์ออมทรัพย์	2	266	1.95	8.64	-	-	-	10.59
	<b>รวมสหกรณ์</b>	<b>19</b>	<b>8,388</b>	<b>26.38</b>	<b>43.56</b>	<b>80.98</b>	<b>3.35</b>	<b>19.10</b>	<b>173.38</b>
6	กลุ่มเกษตรกร	2	181	0.16	0.95	0.26	-	-	1.37
	<b>รวมสหกรณ์และกลุ่มเกษตรกร</b>	<b>21</b>	<b>8,569</b>	<b>26.54</b>	<b>44.51</b>	<b>81.25</b>	<b>3.35</b>	<b>19.10</b>	<b>174.75</b>

ปริมาณธุรกิจของสหกรณ์ในรอบปีที่ผ่านมา สหกรณ์ในพื้นที่จังหวัดสมุทรสงคราม 5 ประเภท ดำเนินธุรกิจ 5 ด้าน โดยมีมูลค่าธุรกิจโดยรวมทั้งสิ้น จำนวน 174.75 ล้านบาท สูงที่สุด คือ ธุรกิจจัดหาสินค้ามาจำหน่าย จำนวน 81.25 ล้านบาท รองลงมา คือ ธุรกิจเงินกู้และสินเชื่อ จำนวน 44.51 ล้านบาท ธุรกิจรับฝากเงิน จำนวน 26.54 ล้านบาท ธุรกิจให้บริการและส่งเสริมการเกษตร จำนวน 19.10 ล้านบาท และธุรกิจรวบรวมและแปรรูป จำนวน 3.35 ล้านบาท ตามลำดับ

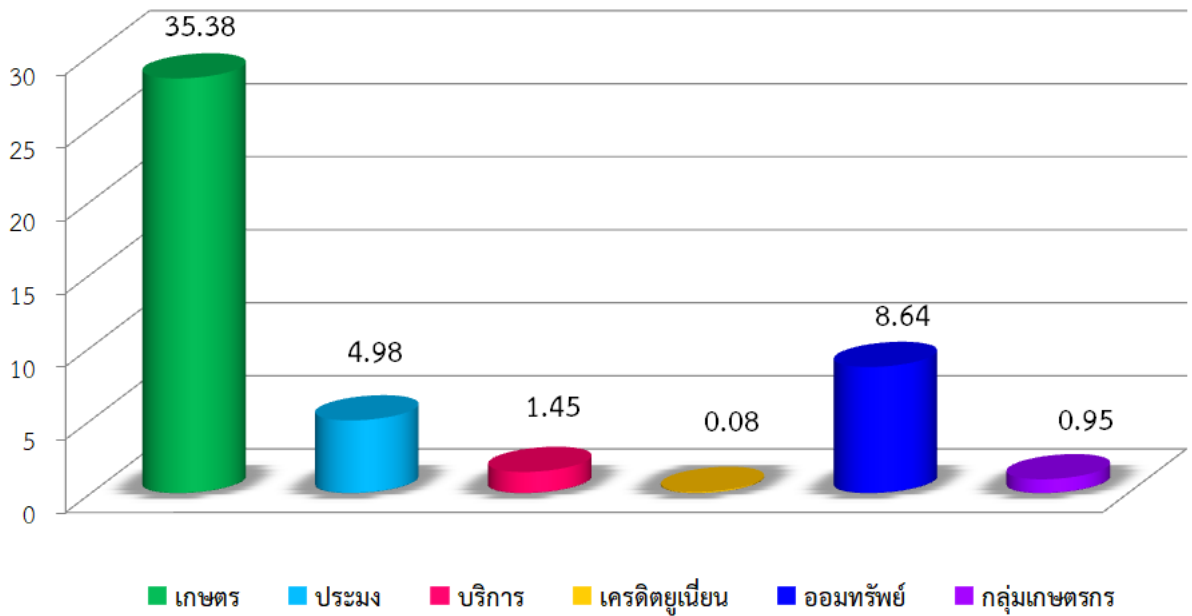


กราฟ 3 แสดงปริมาณของธุรกิจการรับฝากเงิน ตามประเภทของสหกรณ์



หน่วย: ล้านบาท

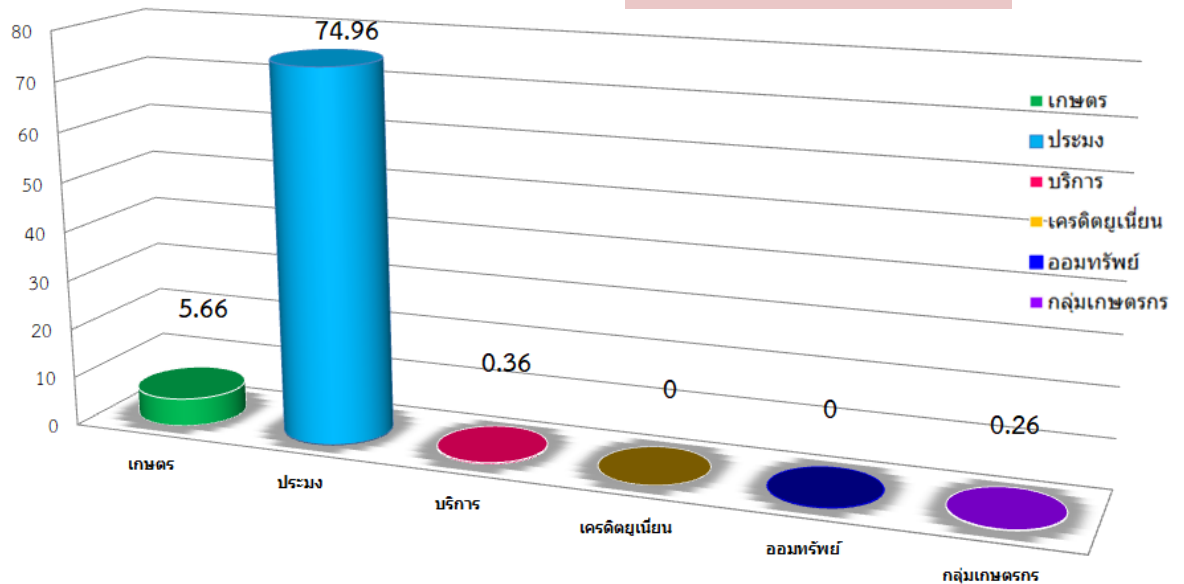
ธุรกิจสินเชื่อและเงินให้กู้



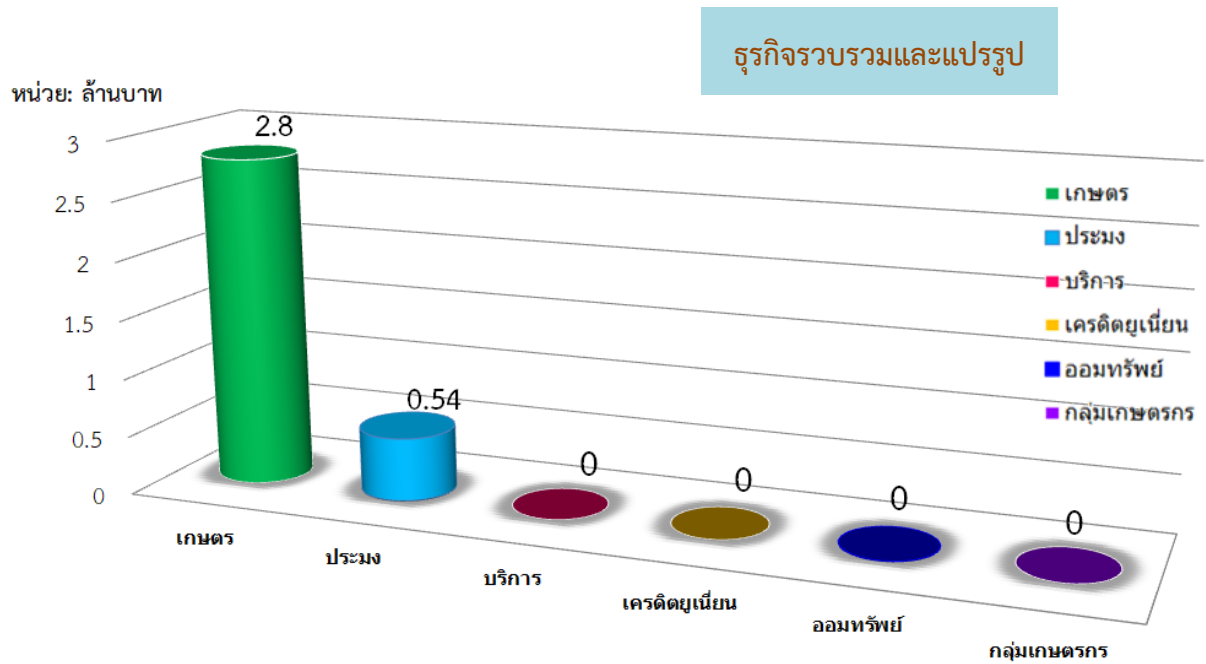
กราฟ 3 แสดงปริมาณของธุรกิจสินเชื่อและเงินให้กู้ ตามประเภทของสหกรณ์

หน่วย: ล้านบาท

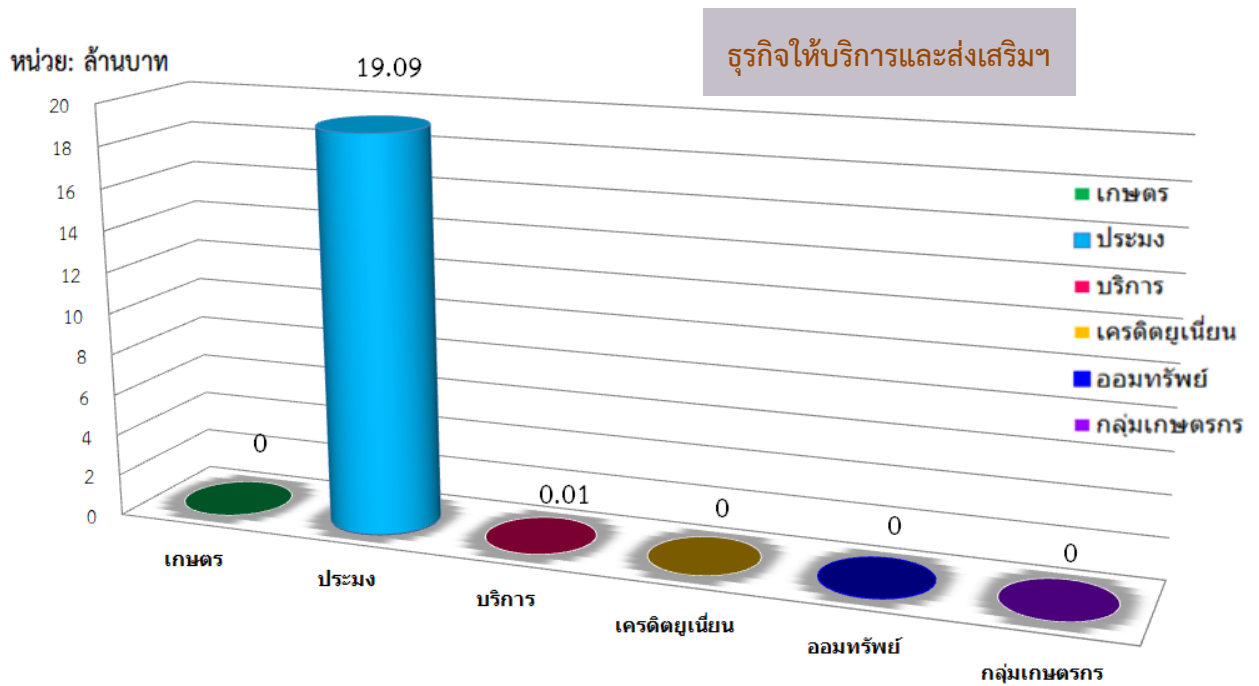
ธุรกิจจัดหาสินค้ามาจำหน่าย



กราฟ 5 แสดงปริมาณของธุรกิจจัดหาสินค้ามาจำหน่าย ตามประเภทของสหกรณ์



กราฟ 6 แสดงปริมาณของธุรกิจรวบรวมและแปรรูป ตามประเภทของสหกรณ์



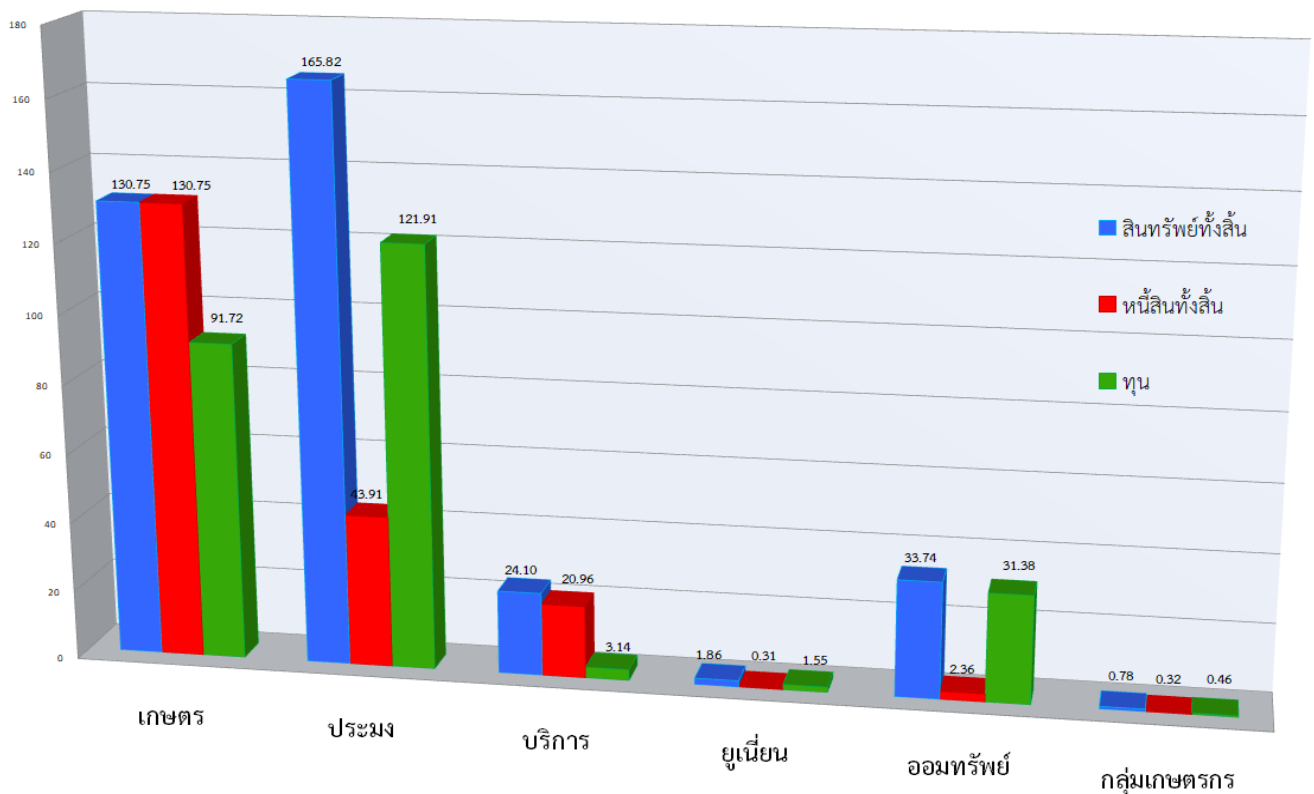
กราฟ 7 แสดงปริมาณของธุรกิจให้บริการและส่งเสริม ตามประเภทของสหกรณ์



รายงานสินทรัพย์ หนี้สิน และทุนของสภกรณและกลุ่มเกษตรกร  
ประจำปีงบประมาณ 2565

ลำดับ	สภกรณ	สินทรัพย์ทั้งสิ้น (ล้านบาท)	หนี้สินทั้งสิ้น (ล้านบาท)	ทุนของสภกรณ (ล้านบาท)
1	สภกรณการเกษตร	130.75	91.72	39.03
2	สภกรณประมง	165.82	43.91	121.91
3	สภกรณบริการ	24.10	20.96	3.14
4	สภกรณเครดิตยูเนียน	1.86	0.31	1.55
5	สภกรณออมทรัพย์	33.74	2.36	31.38
รวมสภกรณ		356.28	159.27	197.01
6	กลุ่มเกษตรกร	0.78	0.32	0.46
รวมสภกรณและกลุ่มเกษตรกร		357.06	159.59	197.47

หน่วย: ล้านบาท

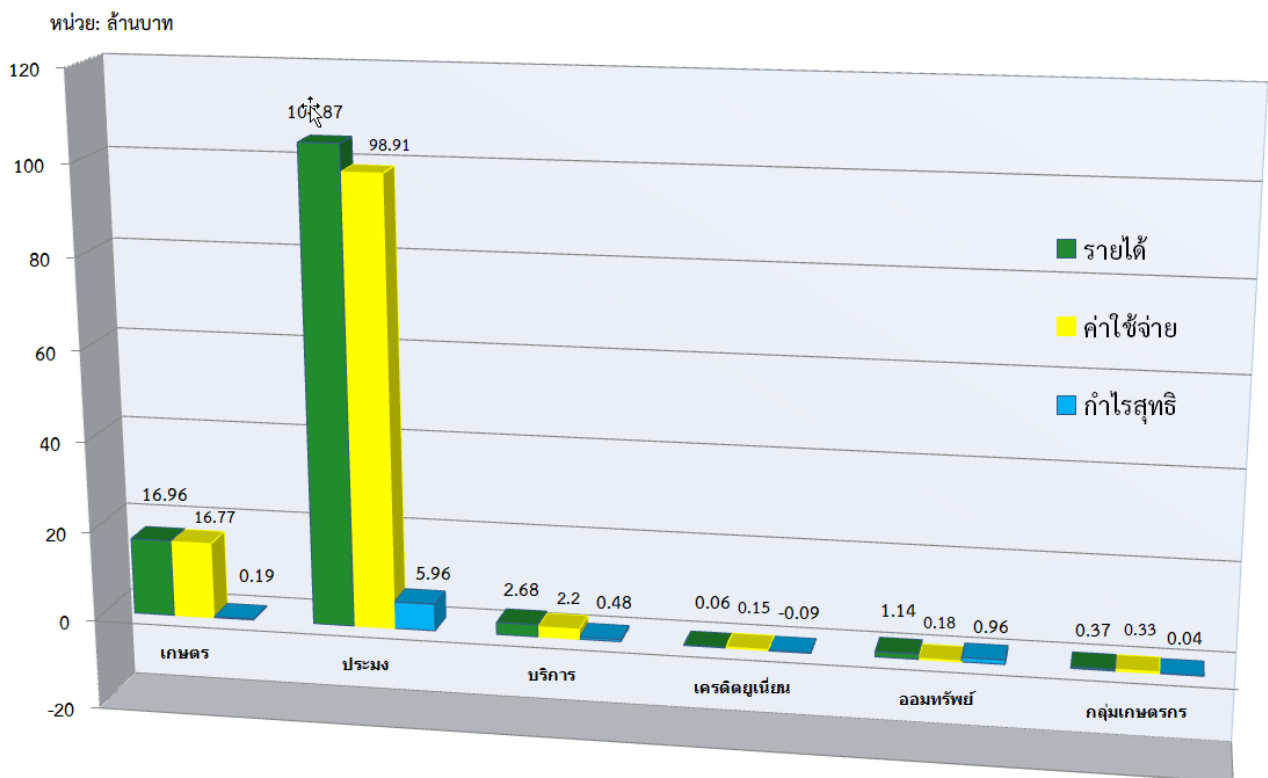


กราฟ 8 แสดงปริมาณของสินทรัพย์ หนี้สิน และทุน ตามประเภทของสภกรณ



รายงานผลการดำเนินงานของสหกรณ์และกลุ่มเกษตรกร  
ประจำปีงบประมาณ 2565

ลำดับ	สหกรณ์	รายได้ (ล้านบาท)	ค่าใช้จ่าย (ล้านบาท)	กำไรสุทธิ (ขาดทุนสุทธิ)
<b>สหกรณ์การเกษตร</b>				
1	สหกรณ์การเกษตร	16.96	16.77	0.19
2	สหกรณ์ประมง	104.87	98.91	5.96
3	สหกรณ์บริการ	2.68	2.20	0.48
4	สหกรณ์เครดิตยูเนียน	0.06	0.15	- 0.09
5	สหกรณ์ออมทรัพย์	1.14	0.18	0.96
<b>รวมสหกรณ์</b>		<b>125.72</b>	<b>118.22</b>	<b>7.50</b>
6	กลุ่มเกษตรกร	0.37	0.33	0.04
<b>รวมสหกรณ์และกลุ่มเกษตรกร</b>		<b>126.09</b>	<b>118.54</b>	<b>7.54</b>



กราฟ 9 แสดงปริมาณของรายได้ ค่าจ่าย และกำไรสุทธิ ตามประเภทของสหกรณ์

## ผลการดำเนินงานแยกตามประเภท

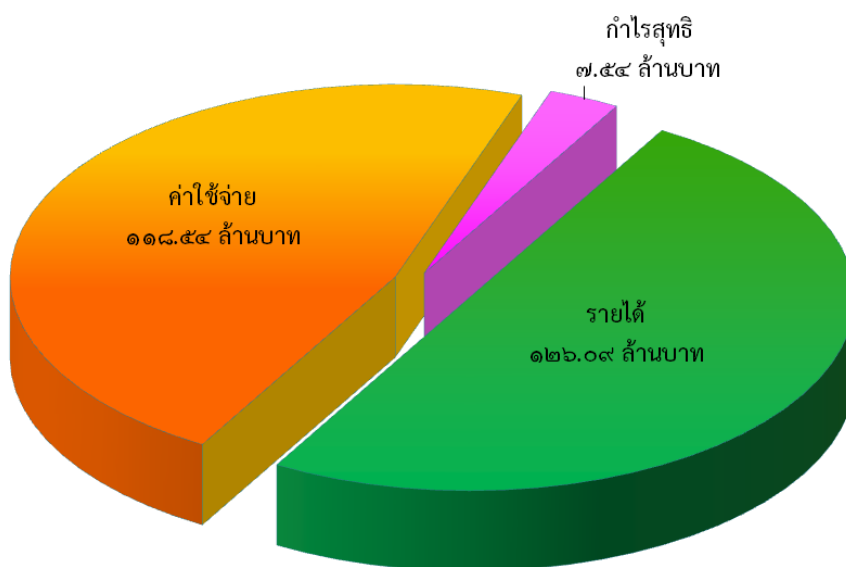
**สหกรณ์การเกษตร** ในปีงบประมาณ 2565 สหกรณ์จำนวน 7 แห่ง และกลุ่มเกษตรกร จำนวน 2 กลุ่ม มีสมาชิกทั้งสิ้น 7,284 ราย ผลการดำเนินงาน มีกำไรสุทธิ จำนวน 0.23 ล้านบาท ในปี 2564 ผลการดำเนินงานขาดทุนสุทธิจำนวน -0.01 ล้านบาท โดยมีกำไรเพิ่มขึ้นจากปีก่อน จำนวน 0.22 ล้านบาท การดำเนินงานของสหกรณ์และกลุ่มเกษตรกรทั้ง 9 แห่ง สหกรณ์พยายามช่วยเหลือสมาชิกตามมาตรการให้ความช่วยเหลือด้านหนี้สินและการปรับโครงสร้างหนี้ของสมาชิกสหกรณ์

**สหกรณ์ประมง** ปีงบประมาณ 2565 จำนวน 3 แห่ง มีสมาชิกทั้งสิ้น 501 ราย ผลการดำเนินงานมีกำไรสุทธิจำนวน 5.96 ล้านบาท ในปี 2564 ผลการดำเนินงานมีกำไร จำนวน 4.54 ล้านบาท โดยมีกำไรเพิ่มขึ้นจากปีก่อน จำนวน 1.42 ล้านบาท การดำเนินงานของสหกรณ์ทั้ง 3 แห่ง แม้ว่าสหกรณ์ได้รับผลกระทบจากสถานการณ์โรคติดเชื้อไวรัสโคโรนา 2019 แต่ยังมี การปรับแผนการบริหารธุรกิจของสหกรณ์ให้ทันต่อสถานการณ์และมีมาตรการให้ความช่วยเหลือด้านหนี้สิน และการปรับโครงสร้างหนี้เพื่อช่วยเหลือสมาชิกสหกรณ์

**สหกรณ์บริการ** ปีงบประมาณ 2565 จำนวน 6 แห่ง มีสมาชิกทั้งสิ้น 356 ราย ผลการดำเนินงานมีกำไรสุทธิจำนวน 0.48 ล้านบาท ปี 2564 ผลการดำเนินงานมีกำไร จำนวนจำนวน 0.47 ล้านบาท โดยมีกำไรเพิ่มขึ้นจากปีก่อน จำนวน 0.01 ล้านบาท สหกรณ์ประเภทเคหสถานบ้านมั่นคง 5 แห่ง และสหกรณ์บริการเดินรถ 1 แห่ง

**สหกรณ์เครดิตยูเนียน** ปีงบประมาณ 2565 จำนวน 1 แห่ง มีสมาชิกทั้งสิ้น 162 ราย ผลการดำเนินงานขาดทุนสุทธิจำนวน 0.15 ล้านบาท ปีงบประมาณ 2564 ผลการดำเนินงานยังขาดทุนสุทธิจำนวน 0.12 ล้านบาท สมาชิกส่วนใหญ่มีอาชีพรับจ้าง จากสถานการณ์โรคติดเชื้อไวรัสโคโรนา 2019 ทำให้สมาชิกมีรายได้ลดลง และมีลูกหนี้ผิดนัดชำระหนี้เพิ่มขึ้นยังไม่สามารถติดตามให้สมาชิกมาชำระหนี้ได้

**สหกรณ์ออมทรัพย์** ปีงบประมาณ 2565 จำนวน 2 แห่ง มีสมาชิกทั้งสิ้น 266 ราย ผลการดำเนินงานมีกำไรสุทธิ จำนวน 0.96 ล้านบาท ปีงบประมาณ 2564 ผลการดำเนินงานมีกำไรสุทธิ จำนวน 1.25 ล้านบาท สหกรณ์มีค่าใช้จ่ายในการดำเนินงานลดลง แต่มีปริมาณธุรกิจที่เพิ่มขึ้นทำให้มีรายได้เพิ่มขึ้น



กราฟ 10 แสดงปริมาณรวมของรายได้ ค่าใช้จ่าย และกำไรขาดทุน

## ผลการปฏิบัติงานประจำปีงบประมาณ 2565

กิจกรรม/แผนงาน/โครงการ	หน่วย วัด	แผนงาน ทั้งสิ้น	ผลงาน ทั้งสิ้น	ร้อยละ
<b>งานตรวจสอบบัญชีสหกรณ์และกลุ่มเกษตรกร</b>				
<b>- งานสอบบัญชีภาครัฐ กลุ่มพร้อมรับการตรวจสอบ</b>				
- งานสอบบัญชีประจำปี	แห่ง	21	21	100.00
- งานสอบบัญชีระหว่างปี	แห่ง	17	17	100.00
<b>- โครงการตรวจสอบความถูกต้องในการทำธุรกรรมทางการเงินระหว่างสหกรณ์และสมาชิก</b>				
- ตรวจสอบความถูกต้องในการทำธุรกรรม ด้านการเงินกับสหกรณ์	แห่ง/ราย	6/125	6/125	100.00
<b>งานพัฒนาสถาบันเกษตรกร</b>				
<b>งานพัฒนาด้านการเงินการบัญชีแก่สหกรณ์และกลุ่มเกษตรกร (2100)</b>				
<b>- โครงการฝึกอบรมเศรษฐกิจการเงินขั้นพื้นฐานแก่สมาชิกสหกรณ์ (2101)</b>				
- อบรมสมาชิกสหกรณ์	แห่ง/ราย	1/13	1/13	100.00
<b>- โครงการพัฒนามาตรฐานการบัญชีแก่สหกรณ์และกลุ่มเกษตรกร (2102)</b>				
- กำกับ แนะนำ สอนแนะนำการจัดทำบัญชี (ครั้งที่ 1)				
* กรรมการสหกรณ์	ราย	1	1	100.00
* เจ้าหน้าที่บัญชีหรือผู้รับผิดชอบจัดทำบัญชี	ราย	1	1	100.00
- กำกับ แนะนำ สอนแนะนำการจัดทำบัญชี (ครั้งที่ 2)				
* กรรมการสหกรณ์	ราย	1	1	100.00
* เจ้าหน้าที่บัญชีหรือผู้รับผิดชอบจัดทำบัญชี	ราย	1	1	100.00
- ติดตามประเมินผล				
* กรรมการสหกรณ์	ราย	1	1	100.00
* เจ้าหน้าที่บัญชีหรือผู้รับผิดชอบจัดทำบัญชี	ราย	1	1	100.00
<b>- โครงการพัฒนาศักยภาพการควบคุมภายในของสหกรณ์และกลุ่มเกษตรกร (2103)</b>				
- กำกับ แนะนำ (ครั้งที่ 1)				
* กรรมการสหกรณ์	ราย	2	2	100.00
* ฝ่ายกิจการ	ราย	1	1	100.00
* ผู้ตรวจสอบกิจการ	ราย	1	1	100.00
- กำกับ แนะนำ (ครั้งที่ 2)				
* กรรมการสหกรณ์	ราย	2	2	100.00
* ฝ่ายกิจการ	ราย	1	1	100.00



กิจกรรม/แผนงาน/โครงการ	หน่วย วัด	แผนงาน ทั้งสิ้น	ผลงาน ทั้งสิ้น	ร้อยละ
<b>- โครงการพัฒนาศักยภาพการควบคุมภายในของสหกรณ์และกลุ่มเกษตรกร (2103)</b>				
* ผู้ตรวจสอบกิจการ	ราย	1	1	100.00
- ติดตามประเมินผล				
* กรรมการสหกรณ์	ราย	2	2	100.00
* ฝ่ายกิจการ	ราย	1	1	100.00
* ผู้ตรวจสอบกิจการ	ราย	1	1	100.00
<b>- โครงการพัฒนาศักยภาพการดำเนินธุรกิจของสหกรณ์ กลุ่มเกษตรกร และธุรกิจชุมชน (2104)</b>				
- กำกับ แนะนำ (ครั้งที่ 1)				
* กรรมการสหกรณ์	ราย	5	5	100.00
* ฝ่ายกิจการ	ราย	4	4	100.00
* ผู้ตรวจสอบกิจการ	ราย	1	1	100.00
- กำกับ แนะนำ (ครั้งที่ 2)				
* กรรมการสหกรณ์	ราย	5	5	100.00
* ฝ่ายกิจการ	ราย	4	4	100.00
* ผู้ตรวจสอบกิจการ	ราย	1	1	100.00
- ติดตามประเมินผล				
* กรรมการสหกรณ์	ราย	5	5	100.00
* ฝ่ายกิจการ	ราย	4	4	100.00
* ผู้ตรวจสอบกิจการ	ราย	1	1	100.00
<b>- ผลักดันให้สหกรณ์ภาคการเกษตรใช้งาน Smart4M เพื่อการสอบบัญชีระยะไกล (Remote Audit) (2106)</b>				
- ประชุมคณะกรรมการ	แห่ง	1	1	100.00
- ประชุมเจ้าหน้าที่สหกรณ์	แห่ง	1	1	100.00
- กำกับแนะนำ	แห่ง	1	1	100.00
<b>งานพัฒนาด้านการเงินการบัญชีแก่วิสาหกิจชุมชน</b>				
<b>- โครงการพัฒนาผลิตภัณฑ์และมาตรฐานสินค้าเกษตรแปรรูป (2201)</b>				
- ศึกษารูธุรกิจและประเมินความพร้อม	แห่ง	3	3	100.00
- วางรูปแบบบัญชี	แห่ง	2	2	100.00
- วางรูปแบบการควบคุมภายใน	แห่ง	2	2	100.00
- สอนแนะและติดตามการจัดทำบัญชี				
* ครั้งที่ 1	แห่ง	3	3	100.00
* ครั้งที่ 2	แห่ง	3	3	100.00
* ครั้งที่ 3	แห่ง	3	3	100.00
- ติดตามผลมูลค่าเพิ่มทางเศรษฐกิจและประเมิน ความพึงพอใจ	แห่ง	3	3	100.00



กิจกรรม/แผนงาน/โครงการ	หน่วย วัด	แผนงาน ทั้งสิ้น	ผลงาน ทั้งสิ้น	ร้อยละ
<b>- โครงการยกระดับสถาบันเกษตรกรให้เป็นผู้ประกอบการวิสาหกิจชุมชน (2202)</b>				
- ศึกษารูรูกิจและประเมินความพร้อม	แห่ง	3	3	100.00
- วางรูปแบบบัญชี	แห่ง	3	3	100.00
- วางรูปแบบการควบคุมภายใน	แห่ง	3	3	100.00
- สอนแนะและติดตามการจัดทำบัญชี				
* ครั้งที่ 1	แห่ง	3	3	100.00
* ครั้งที่ 2	แห่ง	3	3	100.00
* ครั้งที่ 3	แห่ง	3	3	100.00
- ติดตามผลมูลค่าเพิ่มทางเศรษฐกิจและประเมิน ความพึงพอใจ	แห่ง	3	3	100.00
- อบรมคณะกรรมการวิสาหกิจชุมชน	แห่ง/ราย	3/12	3/12	100.00
<b>งานสอนบัญชีรายบุคคล</b>				
<b>- โครงการเสริมสร้างการจัดทำบัญชีครัวเรือนเพื่อการจัดการเศรษฐกิจระดับครัวเรือน (3101)</b>				
- อบรมครูบัญชี	ราย	4	4	100.00
- อบรมเกษตรกร/ประชาชนทั่วไป	ราย	137	137	100.00
- กำกับแนะนำการจัดทำบัญชีเกษตรกร/ประชาชนทั่วไป	ราย	96	96	100.00
- ติดตามเก็บข้อมูลการจัดทำบัญชีรับ-จ่ายในครัวเรือน	ราย	96	96	100.00
<b>- โครงการระบบส่งเสริมการเกษตรแบบแปลงใหญ่ (3201)</b>				
- อบรมครูบัญชี	ราย	1	1	100.00
- อบรมการจัดทำบัญชีต้นทุนอาชีพ	ราย	33	33	100.00
* เกษตรกรรายใหม่ (กลุ่มที่ 1)	รายใหม่	28	28	100.00
* เกษตรกรที่จัดทำบัญชีได้ (กลุ่มที่ 2)	ราย	5	5	100.00
- พัฒนาศักยภาพแปลงใหญ่ต้นแบบ	แห่ง	1	1	100.00
- กำกับแนะนำ	ราย	23	23	100.00
* เกษตรกรรายใหม่ (กลุ่มที่ 1)	ราย	20	20	100.00
* เกษตรกรที่จัดทำบัญชีได้ (กลุ่มที่ 2)	ราย	3	3	100.00
- ติดตามการจัดทำบัญชีต้นทุนอาชีพโดยครูบัญชี	ราย	23	23	100.00
* เกษตรกรรายใหม่ (กลุ่มที่ 1)	ราย	20	20	100.00
* เกษตรกรที่จัดทำบัญชีได้ (กลุ่มที่ 2)	ราย	3	3	100.00
- ถอดบทเรียนต้นทุนอาชีพเกษตรกรตัวอย่าง	ราย	5	5	100.00





กิจกรรม/แผนงาน/โครงการ	หน่วย วัด	แผนงาน ทั้งสิ้น	ผลงาน ทั้งสิ้น	ร้อยละ
<b>- โครงการพัฒนาเกษตรกรรมยั่งยืน</b>				
<b>- โครงการเกษตรทฤษฎีใหม่ (3202)</b>				
- อบรมครูบัญชี	ราย	1	1	100.00
- อบรมการจัดทำบัญชีต้นทุนประกอบอาชีพ	ราย	5	5	100.00
* เกษตรกรรายใหม่ (กลุ่มที่ 1)	ราย	4	4	100.00
* เกษตรกรที่จัดทำบัญชีได้ (กลุ่มที่ 2)	ราย	1	1	100.00
- กำกับแนะนำ	ราย	4	4	100.00
* เกษตรกรรายใหม่ (กลุ่มที่ 1)	ราย	3	3	100.00
* เกษตรกรที่จัดทำบัญชีได้ (กลุ่มที่ 2)	ราย	1	1	100.00
- ติดตามการจัดทำบัญชีต้นทุนอาชีพโดยครูบัญชี	ราย	4	4	100.00
* เกษตรกรรายใหม่ (กลุ่มที่ 1)	ราย	3	3	100.00
* เกษตรกรที่จัดทำบัญชีได้ (กลุ่มที่ 2)	ราย	1	1	100.00
- ถอดบทเรียนต้นทุนอาชีพเกษตรกรตัวอย่าง	ราย	3	3	100.00
<b>- โครงการส่งเสริมอาสาสมัครเกษตร (3205)</b>				
- อบรมครูพัฒนาศักยภาพอาสาสมัครเกษตร (สตท.)	ราย	8	8	100.00
- กำกับแนะนำ	ราย	8	8	100.00
- ประเมินผลการปฏิบัติงานและสมรรถนะ SF/YSF ของอาสาสมัครเกษตรด้านบัญชี	ราย	8	8	100.00
<b>- โครงการศูนย์เรียนรู้การเพิ่มประสิทธิภาพการผลิตสินค้าเกษตร (ศพก.) (3206)</b>				
- พัฒนาศูนย์เรียนรู้ประจำศูนย์ (สตส.)	ศูนย์	3	3	100.00
- ชักซ้อมครูบัญชี	ราย	3	3	100.00
- ให้บริการศูนย์ฯ	ศูนย์	3	3	100.00
<b>งานตามโครงการอันเนื่องมาจากพระราชดำริ</b>				
<b>- โครงการคลินิกเกษตรเคลื่อนที่ (3309)</b>				
- จัดนิทรรศการคลินิกเกษตรเคลื่อนที่	ครั้ง	4	4	100.00
- จัดนิทรรศการจังหวัดเคลื่อนที่	ครั้ง	8	3	37.50*
** ไม่ได้ตามแผนงานเนื่องจากทางจังหวัดฯ ไม่มี การจัดกิจกรรม				

## สรุปการเบิกจ่ายงบประมาณ

สำนักงานตรวจบัญชีสหกรณ์สมุทรสงครามได้รับจัดสรรงบประมาณ ประจำปีงบประมาณ พ.ศ. 2565 รวมทั้งสิ้น 2,662,460.00 บาท โดยมีผลการเบิกจ่าย ณ วันที่ 30 กันยายน 2565 ตามรายละเอียดดังนี้

แผนงาน/โครงการ	ได้รับจัดสรร	เบิกจ่ายสะสม	ร้อยละ
<b>แผนงาน : บุคลากรภาครัฐ</b>			
- งบบุคลากร	1,239,750.00	1,239,750.00	100.00
<b>แผนงาน : พื้นฐานด้านการสร้างความสามารถในการแข่งขัน</b>			
1. ตรวจสอบบัญชีสหกรณ์และกลุ่มเกษตรกร	1,239,620.00	1,239,620.00	100.00
2. โครงการฝึกอบรมเศรษฐกิจการเงินขั้นพื้นฐานแก่สมาชิกสหกรณ์	3,900.00	3,900.00	100.00
3. โครงการตรวจสอบความถูกต้องในการทำธุรกรรมทางการเงินของสมาชิกสหกรณ์	7,500.00	7,500.00	100.00
<b>แผนงาน : ยุทธศาสตร์การเกษตรสร้างมูลค่า</b>			
1. โครงการระบบส่งเสริมการเกษตรแบบแปลงใหญ่	10,730.00	10,730.00	100.00
2. โครงการเกษตรกรรมยั่งยืน (โครงการย่อยยุทธศาสตร์ใหม่)	2,720.00	2,720.00	100.00
3. โครงการพัฒนาศักยภาพการดำเนินธุรกิจของสหกรณ์กลุ่มเกษตรกร และธุรกิจชุมชน	3,500.00	3,500.00	100.00
4. โครงการยกระดับสถาบันเกษตรกรให้เป็นผู้ประกอบการธุรกิจเกษตร	13,200.00	13,200.00	100.00
5. โครงการพัฒนามาตรฐานการบัญชีแก่สหกรณ์ และกลุ่มเกษตรกร	600.00	600.00	100.00
6. โครงการพัฒนาศักยภาพการควบคุมภายในของสหกรณ์และกลุ่มเกษตรกร	600.00	600.00	100.00
<b>แผนงาน : ยุทธศาสตร์พัฒนาผู้ประกอบการ และวิสาหกิจขนาดกลาง และขนาดย่อม</b>			
1. โครงการพัฒนาผลิตภัณฑ์และมาตรฐานสินค้าเกษตรแปรรูป	12,000.00	12,000.00	100.00



\*

แผนงาน/โครงการ	ได้รับจัดสรร	เบิกจ่ายสะสม	ร้อยละ
<b>แผนงาน : ยุทธศาสตร์เสริมสร้างพลังทางสังคม</b>			
1. โครงการคลินิกเกษตรเคลื่อนที่	18,400.00	18,400.00	100.00
2. โครงการเสริมสร้างการจัดทำบัญชีครัวเรือนเพื่อการจัดการเศรษฐกิจระดับครัวเรือน	45,010.00	45,010.00	100.00
3. โครงการเฉลิมพระเกียรติสมเด็จพระนางเจ้าสิริกิติ์ พระบรมราชินีนาถ พระบรมราชชนนีพันปีหลวง เนื่องในโอกาสมหามงคลเฉลิมพระชนมพรรษา 90 พรรษา 12 สิงหาคม 2565	18,000.00	18,000.00	100.00
4. โครงการส่งเสริมอาสาสมัครเกษตร	6,160.00	6,160.00	100.00
<b>แผนงาน : บูรณาการพัฒนาและส่งเสริมเศรษฐกิจฐานราก</b>			
1. โครงการศูนย์เรียนรู้การเพิ่มประสิทธิภาพการผลิตสินค้าเกษตร (ศพก.)	28,650.00	28,650.00	100.00
2. โครงการถ่ายทอดความรู้การจัดทำบัญชี แก่นักเรียน ครู ในสังกัดสำนักงานคณะกรรมการศึกษาขั้นพื้นฐาน	12,120.00	12,120.00	100.00
<b>รวมทั้งสิ้น</b>	<b>2,662,460.00</b>	<b>2,662,460.00</b>	<b>100.00</b>



# ภาคผนวก





## ตรวจสอบบัญชีสหกรณ์และกลุ่มเกษตรกร

### ร่วมประชุมคณะกรรมการดำเนินการประจำเดือน



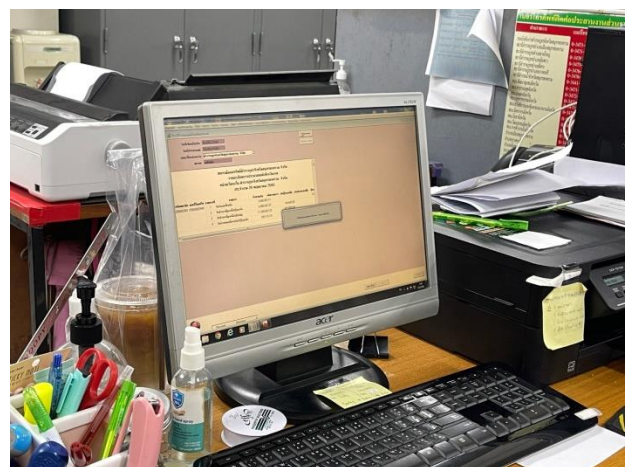
### ร่วมประชุมใหญ่สามัญประจำปีสหกรณ์และกลุ่มเกษตรกร



โครงการฝึกอบรมเศรษฐกิจการเงินขั้นพื้นฐานแก่สมาชิกสหกรณ์  
หลักสูตร “เศรษฐกิจการเงินขั้นพื้นฐานสำหรับสมาชิกสหกรณ์” ประจำปี 2565  
ณ ห้องประชุมสหกรณ์ออมทรัพย์ก้าวหน้า จำกัด



กำกับแนะนำ ติดตามการแก้ไขปัญหา สหกรณ์ที่ใช้โปรแกรมระบบบัญชี  
ที่พัฒนาโดยกรมตรวจบัญชีสหกรณ์





# งานส่งเสริมการจัดทำบัญชีรายบุคคล

จัดอบรม หลักสูตร“พัฒนาอาสาสมัครเกษตรด้านบัญชี (ครูบัญชี)”  
ประจำปี 2565 ภายใต้โครงการเสริมสร้างการจัดทำบัญชีครัวเรือน  
เพื่อการจัดการเศรษฐกิจระดับครัวเรือน



### โครงการเสริมสร้างการจัดทำบัญชีครัวเรือน เพื่อจัดการเศรษฐกิจระดับครัวเรือน



### โครงการระบบส่งเสริมการเกษตรแบบแปลงใหญ่



### โครงการพัฒนาเกษตรกรกรมยั่งยืน (เกษตรทฤษฎีใหม่)



### การพัฒนาอาสาสมัครเกษตรด้านบัญชี ภายใต้โครงการศูนย์เรียนรู้การเพิ่มประสิทธิภาพการผลิตสินค้าเกษตร (ศพก.)



# โครงการพัฒนาวิสาหกิจชุมชน



# กิจกรรมร่วมกับจังหวัด และหน่วยงานสังกัดกระทรวงเกษตรฯ

จัดนิทรรศการงานวันถ่ายทอดเทคโนโลยีเพื่อเริ่มต้นฤดูกาลผลิตใหม่ (Field Day)  
ร่วมกับหน่วยงานในสังกัดกระทรวงเกษตรและสหกรณ์



ร่วมโครงการคลินิกเกษตรเคลื่อนที่ฯ และโครงการจังหวัดเคลื่อนที่ฯ  
“หน่วยบำบัดทุกข์บำรุงสุขสร้างรอยยิ้มให้ประชาชน”



ร่วมจัดนิทรรศการเฉลิมพระเกียรติด้านบัญชี  
เนื่องใน “วันพระบิดาแห่งฝนหลวง”



ร่วมกิจกรรมเนื่องในวันต้นไม้แห่งชาติประจำปี



## รวมกิจกรรมเนื่องในวันสำคัญต่าง ๆ

ร่วมพิธีเนื่องในวันคล้ายวันพระบรมราชสมภพ พระบาทสมเด็จพระบรมชนกาธิเบศร มหาภูมิพลอดุลยเดชมหาราช บรมนาถบพิตร วันชาติ และวันพ่อแห่งชาติ 5 ธันวาคม



## ร่วมพิธีวางพานพุ่มเนื่องใน “วันพระบิดาแห่งฝนหลวง”



## ร่วมพิธีเนื่องในวันคล้ายวันสวรรคตพระบาทสมเด็จพระจุลจอมเกล้าเจ้าอยู่หัว





กิจกรรมเนื่องในวันพระราชทานธงชาติไทย (Thai National Flag Day)



กิจกรรมจิตอาสา "เราทำความ ดี ด้วยหัวใจ"



ประชุมสำนักงานเพื่อรายงานความก้าวหน้า ปัญหาและอุปสรรค และการวางแผนงานก่อนเข้าตรวจสอบบัญชีของทุกเดือน



กิจกรรม Big Cleaning 5 ส. ทำความสะอาดสำนักงานฯ





## ข้อมูลทั่วไปจังหวัดสมุทรสงคราม



### วิสัยทัศน์จังหวัดสมุทรสงคราม

“เมืองแห่งระบบนิเวศ 3 น้ำ แหล่งอาหารทะเลและผลผลิตการเกษตรปลอดภัย การท่องเที่ยวเชิงอนุรักษ์ทางแม่น้ำลำคลอง ประชาชนรักถิ่นกำเนิด รักษาชีวิต สิ่งแวดล้อม และวัฒนธรรมดั้งเดิม มีฐานอาชีพที่เข้มแข็ง พร้อมสู่ประชาคมอาเซียน”

### คำขวัญจังหวัด

“เมืองหอยหลอด ยอดลิ้นจี่ มีอุทยาน ร.2 แมกลองไหลผ่าน นมัสการหลวงพ่อบ้านแหลม”



ต้นไม้ประจำจังหวัด “สนทะเล”

ดอกไม้ประจำจังหวัด “จิกทะเล”



สีประจำจังหวัด “สีเหลือง”

### ประวัติของจังหวัดสมุทรสงคราม

จังหวัดสมุทรสงคราม หรือ เมืองแมกลองในอดีต คือ แคว้นบางช้างของเมืองราชบุรี แคว้นบางช้าง มีศูนย์กลางอยู่ที่ ตำบลบางช้าง อำเภออัมพวา จังหวัดสมุทรสงคราม (ตามการแบ่งเขตการปกครองในปัจจุบัน) แคว้นบางช้างมีอีกชื่อว่าสวนนอก ต่อมาปลายสมัยกรุงศรีอยุธยาต่อเนื่องกับสมัยกรุงธนบุรี แคว้นบางช้าง แยกออกจากจังหวัดราชบุรีเรียกว่า "เมืองแมกลอง" สมุทรสงครามมีความสำคัญทางประวัติศาสตร์ ในช่วงที่สมเด็จพระเจ้าตากสินมหาราช ทรงสถาปนากรุงธนบุรีเป็นราชธานี พม่าส่งกองทัพผ่านเข้ามา ถึงบริเวณตำบลบางกุ้ง พระเจ้าตากสินมหาราชทรงรวบรวมผู้คนสร้างค่ายป้องกันทัพพม่าจนข้าศึก พ่ายแพ้ไป ณ บริเวณค่ายบางกุ้ง นับเป็นการป้องกันการรุกรานของพม่าเข้ามายังไทยครั้งสำคัญ ในช่วงเวลานั้น



ชื่อเมืองแม่กลองเปลี่ยนเป็นสมุทรสงครามในปีใดนั้นไม่ปรากฏแน่ชัด แต่สันนิษฐานไว้ว่าเปลี่ยนราวปี พ.ศ. 2295 ถึงปี พ.ศ. 2299 เพราะจากหลักฐานในหนังสือกฎหมายตราสามดวง ว่าด้วยพระราชกำหนดเรื่องการเรียกสินไหมพินัยความ ได้ปรากฏชื่อเมืองแม่กลอง เมืองสาครบุรี และเมืองสมุทรปราการอยู่ และต่อมาพบข้อความในพระราชกำหนดซึ่งตราขึ้นในรัชกาลสมเด็จพระเจ้าอยู่หัวบรมโกศ เมื่อปี พ.ศ. 2299 ความระบุว่า โปรดเกล้าฯ ให้พระยารัตนาธิเบศร์สมุหมณฑลเฝ้ารับบาลเอาตัวขุนวิเศษวานิช (จีนอะปั้งเต็ก) ขุนทิพ และหมื่นรุยกัษร ที่บังอาจกราบบังคมทูลขอตั้งบ่อนเบี้ยในแขวงเมืองจังหวัดสมุทรสงคราม เมืองราชบุรี และเมืองสมุทรปราการทั้ง ๆ ที่มีกฎหมายสั่งห้ามไว้ก่อนแล้ว มาลงโทษ

จังหวัดสมุทรสงคราม เป็นแผ่นดินที่เกิดขึ้นใหม่ที่เกิดจากการทับถมของโคลนตะกอนบริเวณปากแม่น้ำ เกิดเป็นที่ดอนจนกลายมาเป็นที่ราบลุ่มแม่น้ำขนาดใหญ่ ปรากฏชื่อครั้งแรกในนาม “แม่กลอง” นอกจากนั้นตามประวัติของราชินิกุลบางช้าง สมเด็จพระอมรินทราบรมราชินีซึ่งเป็นพระราชินีในพระบาทสมเด็จพระพุทธยอดฟ้าจุฬาโลกมหาราชและพระบรมราชชนนีในพระบาทสมเด็จพระพุทธเลิศหล้านภาลัย และพระญาติวงศ์ มีพระนิวาสสถานดั้งเดิมอยู่ที่แขวงบางช้าง สมเด็จพระอมรินทราบรมราชินี ทรงสืบเชื้อสายจากกษัตริย์ราชวงศ์สุโขทัยแห่งอาณาจักรอยุธยาและราชวงศ์พระร่วง (ราชวงศ์สุโขทัย) แห่งอาณาจักรสุโขทัย โดยพระราชโอรสสองพระองค์แห่งราชวงศ์สุโขทัยแห่งอาณาจักรอยุธยาทรงหนีราชภัย มาตั้งถิ่นฐานที่แขวงบางช้าง จังหวัดสมุทรสงครามจึงเป็นเมืองราชินิกุลบางช้างและราชสกุลแห่งราชวงศ์ สุโขทัย มีการสืบทอดนาฏศิลป์ วรรณศิลป์ และการทำอาหาร (โดยเฉพาะอย่างยิ่งอาหารชาววัง) ของสมัยสุโขทัย เป็นต้นมา สมเด็จพระศรีสุริเยนทราบรมราชินีซึ่งเคยประทับกับสมเด็จพระอมรินทราบรมราชินีที่แขวงบางช้างทรงรับถ่ายทอดการทำอาหารจากที่นี่ และทรงเป็นผู้ทำอาหารในกาพย์เห่ชมเครื่องคาวหวาน และว่าด้วยงานนักขัตฤกษ์

**ขนาดและที่ตั้ง**

จังหวัดสมุทรสงคราม เป็นจังหวัดในภาคกลาง มีขนาดพื้นที่เล็กที่สุดของประเทศไทย มีเนื้อที่ประมาณ 416.7 ตารางกิโลเมตร หรือ 260,422 ไร่ ประมาณร้อยละ 0.08 ของเนื้อที่ทั้งประเทศ มีชายฝั่งทะเลติดอ่าวไทย ยาว ประมาณ 23 กิโลเมตร มีภูเขา 1 ลูก (เขายี่สาร) ไม่มีเกาะ มีลักษณะเป็นที่ราบลุ่มโดยพื้นที่ฝั่งตะวันตกจะสูงกว่าฝั่งตะวันออกเล็กน้อย ห่างจากกรุงเทพมหานครไปทางตะวันตกเฉียงใต้ตามระยะทางหลวงแผ่นดินสายที่ 35 (ธนบุรี - ปากท่อ) ประมาณ 65 กิโลเมตร



### อาณาเขตติดต่อกับจังหวัดใกล้เคียงดังนี้

ทิศเหนือ ติดจังหวัดราชบุรีและจังหวัดสมุทรสาคร

ทิศใต้ ติดอ่าวไทยชั้นใน

ทิศตะวันออก ติดจังหวัดเพชรบุรี

ทิศตะวันตก ติดจังหวัดราชบุรี

### ภูมิอากาศ

โดยจังหวัดสมุทรสงครามติดต่อกับอ่าวไทย จึงได้รับอิทธิพลจากลมมรสุมตะวันตกเฉียงใต้ จากอ่าวไทยและทะเลจีนใต้ พัดเอาฝนมาตกในฤดูฝนมากพอสมควร ประกอบกับอยู่ใกล้ทะเล จึงมีความชุ่มชื้น อยู่เสมอ ในฤดูหนาวอากาศจึงไม่หนาวจัด ในฤดูร้อนก็ไม่ร้อนจนเกินไป อุณหภูมิเฉลี่ยตลอดทั้งปีประมาณ 28.1 องศาเซลเซียส พายุและฟ้าคะนองจะเกิดขึ้นในจังหวัดนี้ ในระหว่างฤดูฝนและฤดูร้อน คือ ระหว่างเดือนเมษายน และพฤษภาคม ซึ่งเป็นระยะเวลาก่อนที่จะมีมรสุมตะวันตกเฉียงใต้ นอกจากนี้ อาจได้รับ พายุดีเปรสชัน ซึ่งเคลื่อนตัวจากทะเลจีนใต้ เข้ามาทางฝั่งเวียดนามในสภาพของพายุไต้ฝุ่น หรือไซร่อน ทำให้ฝนตกหนักต่อเนื่องกัน และอาจก่อให้เกิดอันตรายได้



## เข็คอิน เยือน สมุทรสงคราม ที่เที่ยวใกล้กรุงเทพ แหล่งของกิน ต้องห้ามพลาด

สมุทรสงคราม เมือง 3 น้ำ สายน้ำสามเวลา แห่งลุ่มน้ำแม่กลอง จังหวัดใกล้กรุงเทพ ที่มีพื้นที่เล็กที่สุดในประเทศไทย มีเพียง 3 อำเภอเท่านั้น คือ อำเภอเมือง อำเภออัมพวา และอำเภอบางคนที ชีวิตและวัฒนธรรมของผู้คนที่นี่มีความผูกพันกับแม่น้ำแม่กลองมาตั้งแต่อดีต จนได้รับการขนานนามว่า “เมืองสายน้ำสามเวลา” นอกจากตลาดน้ำอัมพวาอันโด่งดัง ยังมีสถานที่เที่ยวน่าสนใจอีกเยอะแยะมากมาย ทั้งวัดวาอาราม พิพิธภัณฑ์ ตลาดบก ตลาดน้ำ สำหรับใครที่อยากนอนค้างแบบชิลดีดีริมน้ำ และธรรมชาติ ก็มีโฮมสเตย์ให้เลือกมากมาย พร้อมกับตื่นเช้ารอดักบาทพระที่พายเรือมา บรรยากาศน่ารักแบบไทย มาเยือนเวลาสัมผัส ความเป็นชุมชนริมน้ำได้ที่นี่ เชื่อว่าทริปเที่ยวสมุทรสงครามทริปนี้ได้ความสุขสนุกสนาน กลับไปแน่นอน



## 1. ตลาดน้ำอัมพวา

มาสถานที่แรกกันเลยค่ะ ที่ไม่ว่าใครที่มา สมุทรสงคราม จะต้องมาทั้งนั้น นั่นก็คือ ตลาดน้ำอัมพวา ตลาดน้ำใกล้กรุงเทพฯ ชื่อดัง เป็นตลาดน้ำที่เปิดให้นักท่องเที่ยวสามารถมาเที่ยวกันได้ไปจนถึงเย็นแห่งแรกของไทยอีกด้วยเสน่ห์ของตลาดน้ำอัมพวา ก็คือ พ่อค้าแม่ค้าที่จะพากันพายเรือมาขายอาหาร และเครื่องดื่มนั่นเองค่ะ ซึ่งก็จะมีทั้ง ขนมไทย อาหารทะเล ก๋วยเตี๋ยวเรือ ผัดไทย หอยทอด ขนมใส่ไส้ ขนมกล้วย เป็นต้น เรียกได้ว่าเป็นสวรรค์ของสายกินเลยทีเดียว



ที่อยู่ : อำเภออัมพวา จังหวัดสมุทรสงคราม

พิกัด : <https://goo.gl/maps/4oBmcqgLcRygnY1d8>

เปิดให้เข้าชม : วันศุกร์ เสาร์ และอาทิตย์ หรือวันหยุดนักขัตฤกษ์ 09.00-21.00 น

## 2. ดอนหอยหลอด

สมุทรสงครามขึ้นชื่อว่าเป็น "เมืองหอยหลอด" จึงห้ามพลาดการไปเที่ยว ดอนหอยหลอด เลยทีเดียวค่ะ ที่นี่เป็นสันดอนที่ตั้งอยู่ปากน้ำแม่กลอง เกิดจากการตกตะกอนของดินปนทรายหรือที่ชาวบ้านเรียกว่าทรายขี้เป็ด โดยตะกอนจากปากแม่น้ำและตะกอนจากทะเลทับถมกันเป็นอาณาบริเวณกว้างใหญ่ จนเกิดเป็นสันดอน ที่มีหอยอาศัยอยู่หลายชนิด แต่มีหอยหลอดอยู่มากที่สุด จึงเป็นที่มาของชื่อดอนหอยหลอด



ที่อยู่ : ตำบลบางจะเกร็ง อำเภอเมืองสมุทรสงคราม จังหวัดสมุทรสงคราม

พิกัด : <https://goo.gl/maps/YHhbFuJEMq8zNf3r7>

เปิดให้เข้าชม : 08.00-17.00 น.

โทร : 0-34701-1445



### 3. คลองโคน

ท่องเที่ยวเชิงอนุรักษ์ ณ ศูนย์อนุรักษ์ป่าชายเลนคลองโคน สามารถไปล่องเรือเที่ยวป่าชายเลน คลองโคน ชมระบบนิเวศรอบๆ ที่อุดมสมบูรณ์ ทั้ง ต้นแสม ต้นลำพู ชมนกนานาชนิด รวมถึงได้สัมผัสชีวิตชาวประมง ล่องเรือชมฟาร์มหอยนางรมและหอยแมลงภู และที่ห้ามพลาดเลย คือกิจกรรมสนุกๆ อย่างการถีบกระดานเลนเก็บหอยแครง การปลูกป่าชายเลน นั่นเองค่ะ ซึ่งถือว่าการช่วยฟื้นฟูและเพิ่มพื้นที่ให้กับป่าชายเลนได้มากเลยคะ นอกจากนี้เที่ยวยังได้อนุรักษ์ธรรมชาติแหล่งอนุบาลสัตว์น้ำอีกด้วย



ที่อยู่ : ตำบลคลองโคน อำเภอเมืองสมุทรสงคราม

ที่อยู่ : ตำบลคลองโคน อำเภอเมืองสมุทรสงคราม จังหวัดสมุทรสงคราม

พิกัด : <https://goo.gl/maps/xaHjh7oKDdu2aP8no8>

เปิดให้เข้าชม : ๐๙.๐๐-๑๗.๐๐ น.

เว็บไซต์ : <https://www.facebook.com/ศูนย์อนุรักษ์ป่าชายเลนคลองโคน>

### 4. ตลาดร่มหุบ

ตลาดร่มหุบ เป็นตลาดชื่อดังตั้งอยู่บริเวณ สถานีรถไฟแม่กลอง เป็นตลาดริมทางรถไฟที่ไม่ธรรมดา เพราะจะมีการตั้งร้านขายของเรียงรายกันอยู่เต็ม 2 ข้างทางรถไฟ และเมื่อรถไฟมาเหล่าพ่อค้าแม่ค้าก็จะทำการหุบร่มผ้าใบที่กางไว้ด้วยความรวดเร็ว เพื่อให้รถไฟผ่าน จึงได้ชื่อว่า "ตลาดร่มหุบ" นั่นเองค่ะ รถไฟสายที่ผ่านตลาดแห่งนี้ เป็นรถไฟสายสั้นๆ จากสถานีมหาชัยถึงสถานีแม่กลอง ใครอยากจะนั่งรถไฟมาชมก็สามารถทำได้ นอกจากความแปลกไม่เหมือนใครแล้ว ตลาดแห่งนี้ยังมีของอร่อยที่ไม่ควรพลาดคือ ปลาหูแม่กลอง อย่าลืมเลือกซื้อติดไม้ติดมือกลับบ้าน



ที่อยู่ : ตำบลแม่กลอง อำเภอเมืองสมุทรสงคราม จังหวัดสมุทรสงคราม

พิกัด : <https://goo.gl/maps/bbVeaWekYwVzSr4VA>

เปิดให้เข้าชม : 08.00-19.00 น.

## 5. ตลาดน้ำท่าคา

อีกตลาดน้ำ อย่าง ตลาดน้ำท่าคา เป็นตลาดน้ำวิถีชีวิตชาวบ้านริมน้ำจริง ๆ ค่ะ ด้วยความที่ชาวบ้านในบริเวณนี้มีอาชีพทำสวน ปลูกผักผลไม้ต่างๆ ก็เลยทำให้สินค้าที่มาขายนั้น จะมีทั้งผลไม้ อาหาร กว๊ายเตี๋ยว ขนมเบี้องแบบโบราณ โดยจะขายกันในเรือพายเลยคะ ซึ่งจะขายตั้งแต่เช้าไปจนถึงช่วงสายๆ เท่านั้น เพราะฉะนั้นใครจะมาดูเวลากันดี ๆ ก่อนนะคะ



ที่อยู่ : ตำบลท่าคา อำเภอัมพวา จังหวัดสมุทรสงคราม  
 พิกัด : <https://goo.gl/maps/JNfaSbA1P426oS5PA>  
 เปิดให้เข้าชม : วันเสาร์และวันอาทิตย์ 06.00-15.00 น.

## 6. ตลาดน้ำบางน้อย

ตลาดน้ำบางน้อย หนึ่งในตลาดน้ำอีกแห่งของอัมพวา ตั้งอยู่ไม่ไกลจากตลาดน้ำอัมพวาเลยคะ เป็นตลาดน้ำที่มีมาตั้งแต่ดั้งเดิมแล้วโดยมีอายุกว่า 100 ปี เลยเต็มไปด้วยวิถีชีวิตของชาวบ้าน จึงมีการฟื้นฟู และอนุรักษ์ ภายในตลาดมีทั้งของกิน ของใช้มากมาย ผักสด ผลไม้นานาชนิด ของฝากอย่างกะปิคลองโคน ปลาทุ ขนมหจาก น้ำตาลมะพร้าว กลัวย และอื่นๆ อีกมากมาย จึงเป็นแหล่งท่องเที่ยวอีกแห่งที่นำมาชิลไม่น้อยคะ



ที่อยู่ : ตำบลกระดังงา อำเภอบางคนที จังหวัดสมุทรสงคราม  
 พิกัด : <https://goo.gl/maps/viRr41mtKNxoZnEh9>  
 เปิดให้เข้าชม : วันเสาร์-อาทิตย์ 08.00-20.00 น.  
 โทร : 08-1587-2542  
 เว็บไซต์ : <https://www.facebook.com/TladNaBangNxy>

## 7. อุทยาน ร.2

อีกหนึ่งสถานที่ท่องเที่ยวห้ามพลาด อุทยาน ร.2 หรือ อุทยานพระบรมราชานุสรณ์ พระบาทสมเด็จพระพุทธเลิศหล้านภาลัย ภายในมีเรือนไทย 5 หลัง ซึ่งใช้เป็นพิพิธภัณฑ์พระบาทสมเด็จพระพุทธเลิศหล้านภาลัย แบ่งออกเป็นส่วนต่างๆ แสดงศิลปะโบราณวัตถุสมัยรัตนโกสินทร์ ที่สะท้อนความเป็นอยู่ การดำรงชีวิต และศิลปวัฒนธรรมของชาวไทยสมัยก่อน นอกจากนี้ยังมีโรงละครกลางแจ้ง สวนพันธุ์ไม้ในวรรณคดี เป็นบรรยากาศแบบไทยๆ ที่นำไปสัมผัสสักครั้ง



ที่อยู่ : ตำบลอัมพวา อำเภออัมพวา จังหวัดสมุทรสงคราม

พิกัด : <https://goo.gl/maps/cdmbmkGr5fg49F9R8>

เปิดให้เข้าชม : วันศุกร์ วันเสาร์ วันอาทิตย์ และวันจันทร์ 08.30-16.30 น.

เว็บไซต์ : <https://www.facebook.com/kingrama2samutsongkram/>

## 8. วัดบางกุ้ง

วัดบางกุ้ง ที่เที่ยว Unseen Thailand อีกแห่งของ สมุทรสงคราม ที่ต้องไม่พลาดค่ะ ที่นี่เป็นวัดที่สร้างขึ้นตั้งแต่สมัยกรุงศรีอยุธยา และยังคงเป็นที่ตั้งค่ายบางกุ้ง สมัยอยุธยาตอนปลายที่กองทัพพม่ายกทัพเข้ามาตีกรุงศรีอยุธยาอีกด้วย โดยไฮไลท์ของวัดบางกุ้ง ก็คือ โบสถ์ปรกโพธิ์ โบสถ์เก่าแก่ที่ตัวโบสถ์ถูกปกคลุมด้วยรากของต้นโพธิ์ ต้นไทร ต้นกร่างและต้นไทร ไว้อย่างสวยงาม เป็นที่ประดิษฐานของ หลวงพ่อพุทธมณีนิล หรือที่ชาวบ้านเรียกกันว่า หลวงพ่อดำ พระพุทธรูปปางมารวิชัย โดยมีความเชื่อกันว่า หากใครได้มากราบสักการะหลวงพ่อดำ ก็จะแคล้วคลาดปลอดภัย ปราศจากอุปสรรคทั้งปวงด้วยบารมีของหลวงพ่อนั่นเองค่ะ



ที่อยู่ : หมู่ 4 ตำบลบางกุ้ง อำเภอบางคนที จังหวัดสมุทรสงคราม

พิกัด : <https://goo.gl/maps/23Q9i17FArPSuVJCA>

เปิดให้เข้าชม : 08.00-16.30 น.

## 9. วัดจุฬามณี

วัดจุฬามณี วัดนี้สร้างขึ้นตั้งแต่สมัยกรุงศรีอยุธยาตอนปลายในรัชกาลสมเด็จพระเจ้าปราสาททอง โดยเป็นวัดโบราณซึ่งตั้งอยู่ริมคลองอัมพวา และมีสิ่งที่น่าสนใจ 3 สิ่งด้วยกันคือ สังฆารที่ไม้เนาเปื่อยของหลวงพ่อเนียง โกวิทอดีตเจ้าอาวาส ต่อมาก็คือ ความสวยของโบสถ์จัตุรมุขหินอ่อน ซึ่งพื้นโบสถ์ปูด้วยหยกสีเขียวจากเมืองการากี ประเทศปากีสถาน และมีภาพจิตรกรรมฝาผนังเกี่ยวกับพุทธประวัติและนิทานชาดก และสุดท้าย คือ ท้าวเวสสุวรรณตามความเชื่อของพุทธศาสนาที่มีสี่ภาค ซึ่งวัดจุฬามณีค่อนข้างมีชื่อเสียงเรื่องวัดถ่มงคามากๆ ลองแวะมาเช่าบูชาเพื่อเสริมสิริมงคลกันนะคะ



ที่อยู่ : 93 หมู่ 9 ตำบลบางช้าง อำเภออัมพวา จังหวัดสมุทรสงคราม

พิกัด : <https://goo.gl/maps/n5mq9457vj3nUWY8>

เปิดให้เข้าชม : 08.00-17.00 น.

โทร : 08-1845-0713

เว็บไซต์ : <https://www.facebook.com/watjulamanee>

## 10. วัดบางกะพ้อม

วัดบางกะพ้อม เป็นวัดเก่าแก่สร้างขึ้นในสมัยกรุงศรีอยุธยาตอนปลาย ภายในวัดมีจุดที่น่าสนใจหลายจุดคือ ภายในวิหารเก่ามีภาพพุทธประวัติซึ่งเป็นภาพจิตรกรรมฝาผนังนูน และกลางวิหารประดิษฐาน พระพุทธรูปบาทจำลองขนาดใหญ่ ให้ประชาชน และนักท่องเที่ยวไปสักการะ นอกจากนี้ หากนั่งเรือมาทางแม่น้ำแม่กลองผ่านหน้าวัด ก็จะได้เห็นรูปหล่อเหมือนจริงของหลวงพ่อดิ่ง ซึ่งเป็นพระเกจิที่ชาวสมุทรสงครามเคารพนับถืออย่างมากอีก



ที่อยู่ : เลขที่ 5 ตำบลอัมพวา อำเภออัมพวา จังหวัดสมุทรสงคราม

พิกัด : <https://goo.gl/maps/NQ3aqSoN8suBEy1n8>

เปิดให้เข้าชม : 08.00-17.00 น.

## 11. วัดบางแค่น้อย

วัดบางแค่น้อย วัดสวย อัมพวา อีกแห่งที่น่าแวะมาชมค่ะ วัดสร้างขึ้นในปี พ.ศ. 2441 โดยคุณหญิงจ้อย (น้อย) วงศาโรจน์ ตั้งอยู่ริมแม่น้ำแม่กลอง แต่เดิมอุโบสถของวัด สร้างอยู่บนแพไม้ไผ่ผูกไว้กับต้นโพธิ์ริมแม่น้ำ และต่อมาได้มีการบูรณะอุโบสถใหม่อย่างสวยงาม และผนังภายในพระอุโบสถทำจากไม้สักแกะสลักเป็นเรื่องราวในพุทธประวัติ อีกทั้งพื้นของอุโบสถทั้งหลังใช้ไม้เพียง 7 แผ่นเท่านั้น นอกจากนี้ วัดบางแค่น้อยยังมีพระบรมสารีริกธาตุ ประดิษฐานบนบุษบก เป็นที่สักการะของชาวบ้าน และนักท่องเที่ยวอีกด้วยค่ะ



ที่อยู่ : 43 หมู่ที่ 7 ตำบลแควอ้อม อำเภอมัพพวา จังหวัดสมุทรสงคราม

พิกัด : <https://goo.gl/maps/hRmUahdDm9z6jnMW7>

เปิดให้เข้าชม : 08.00-17.00 น.

## 12. วัดเขายี่สาร

วัดเขายี่สาร เป็นวัดเก่าแก่ที่สันนิษฐานว่า สร้างมาตั้งแต่ในสมัยกรุงศรีอยุธยาตอนปลายค่ะ โดยตั้งอยู่บนยอดเขา เพียงแห่งเดียวในจังหวัดสมุทรสงคราม สิ่งที่น่าสนใจภายในวัดก็คือ พระวิหาร ซึ่งตั้งอยู่บนยอดเขาที่มีลักษณะเป็นรูปเรือ เป็นที่ประดิษฐาน พระพุทธบาทสี่รอย ซึ่งเป็นองค์ประธานของวัดค่ะ และที่ถ้าพระนอน ประดิษฐานพระพุทธไสยาสน์ ซึ่งมีนิ้วพระบาทเก้านิ้ว อีกด้วย และยังมี ศาลประดิษฐานหลวงพ่อบุศรัทธา ซึ่งมี ความศักดิ์สิทธิ์เป็นที่เคารพนับถือของชาวบ้าน และยังมีงานนมัสการหลวงพ่อบุศรัทธาเดือนอ้ายของทุกปี



ที่อยู่ : ตำบลเขายี่สาร อำเภอมัพพวา จังหวัดสมุทรสงคราม

พิกัด : <https://goo.gl/maps/f5oVnjdGGkmPrdwj7>

เปิดให้เข้าชม : เปิดให้เข้าชมเฉพาะวันเสาร์-อาทิตย์ เวลา 09.00-15.00 น

### 13. อาสนวิหารแม่พระบังเกิด

ไปชมความงามของ อาสนวิหารแม่พระบังเกิด กันค่ะ เราจะได้เห็นภาพของโบสถ์สีขาวหลังใหญ่ มีลักษณะสถาปัตยกรรมแบบโกธิคของประเทศฝรั่งเศส ภายในประกอบด้วยภาพกระจกสี ตามฝาผนังเป็นเรื่องราวของพระนางมารีย์พรหมจารีย์จากพระคัมภีร์ และมีภาพของนักบุญชายหญิง ธรรมาสันเทศน์ และรูปแกะสลักบรรยายเกียรติประวัติในพระคัมภีร์คริสตศาสนา ถือเป็นวัดที่สวยงามและเก่าแก่ที่สุดของชาวคาทอลิกในประเทศไทย การเข้าชมควรติดต่อขออนุญาตจากบาทหลวงผู้รับผิดชอบก่อนล่วงหน้า นอกจากนี้ควรแต่งกายสุภาพเรียบร้อย ก่อนเข้าชมโบสถ์ด้วยค่ะ



ที่อยู่ : หมู่ที่ 7 ตำบลบางนกแขวก จังหวัดสมุทรสงคราม

พิกัด : <https://goo.gl/maps/XJmBB3RxzmJjxC9b8>

เปิดให้เข้าชม : วันพุธ-อาทิตย์ 09.00-16.00 น.

โทร : 0-3476-1347, 0-3470-3219 เว็บไซต์ : <https://www.facebook.com/BangNokkwaeck>

### 14. อัมพวาชัยพัฒนานุรักษ์

ใครที่แวะไปเที่ยวตลาดน้ำอัมพวาแล้ว ก็อย่าลืมแวะเที่ยว โครงการอัมพวาชัยพัฒนานุรักษ์ เป็นโครงการที่สมเด็จพระกนิษฐาธิราชเจ้า กรมสมเด็จพระเทพรัตนราชสุดาฯ สยามบรมราชกุมารี มีพระราชดำริให้สำนักงานมูลนิธิชัยพัฒนา นำที่ดินที่คุนประยงค์ นาคะวะรังค์ ชาวอัมพวา ได้น้อมเกล้าฯ ถวาย มาดำเนินการพัฒนาให้เกิดประโยชน์แก่ชุมชนอัมพวาฯ ภายในประกอบด้วยพระราชดำริเศรษฐกิจพอเพียง สวนสาธิตการเกษตรเพื่อการเรียนรู้ เติมน้ำมันแล้วสามารถเลือกอุดหนุนผลิตภัณฑ์ชุมชน ทั้งอาหารพื้นบ้าน สินค้าสมุนไพรต่างๆ และของฝากของที่ระลึกอีกด้วย



ที่อยู่ : 185-191 ตำบลอัมพวา อำเภอัมพวา จังหวัดสมุทรสงคราม

พิกัด : <https://goo.gl/maps/i5XBStk9cH3Z5afNA>

เปิดให้เข้าชม : วันจันทร์-พฤหัสบดี 08.30-16.30 น. วันศุกร์ 08.30-19.00 น. และวันเสาร์-อาทิตย์ 08.30-21.00 น.

โทร : 0-3475-2245 เว็บไซต์ : <https://www.facebook.com/AmphawaChai Pattananurak>

### 15. วัดเพชรสมุทรวรวิหาร (วัดบ้านแหลม)

วัดเพชรสมุทรวรวิหาร หรือที่เรามักจะเรียกกันว่า วัดบ้านแหลม วัดนี้ถือเป็นอีกหนึ่งวัดดังในสมุทรสงครามค่ะ จนมีคำกล่าวที่ว่า ถ้ามาเที่ยวสมุทรสงครามแล้ว ไม่ได้แวะมานมัสการหลวงพ่อบ้านแหลม ก็เหมือนมาไม่ถึงสมุทรสงคราม โดยสิ่งศักดิ์สิทธิ์สำคัญที่ชาวบ้านให้ความเคารพนับถือก็คือ หลวงพ่อบ้านแหลม พระพุทธรูปยืนปางอุ้มบาตร และเป็นพระพุทธรูปคู่บ้านคู่เมืองของจังหวัดสมุทรสงคราม เชื่อกันว่าถ้าได้มาปิดทองหลวงพ่อบ้านแหลมแล้ว ชีวิตจะมีแต่สิริมงคล สมความปรารถนาทุกอย่าง



ที่อยู่ : ตำบลแม่กลอง อำเภอเมืองสมุทรสงคราม จังหวัดสมุทรสงคราม

พิกัด : <https://goo.gl/maps/SpUdqMMSidFXaPdU6>

เปิดให้เข้าชม : 06.00-17.00 น.

### 16. วัดบางเกาะเทพศักดิ์

วัดบางเกาะเทพศักดิ์ นี้ ตั้งอยู่ติดริมน้ำคลองแควอ้อมซึ่งเป็นคลองย่อยออกมาจากแม่น้ำแม่กลองค่ะ ที่นี่เป็นวัดแรกในสมุทรสงครามที่สร้างองค์พระ เทพทันใจ ขึ้นมา ภายในอุโบสถวัดบางเกาะเทพศักดิ์ ยังเป็นที่ประดิษฐานของ หลวงพ่อเพชรมงคลอุดมโชค พระปางสะดุ้งมารที่มีอายุเก่าแก่เกือบ 300 ปี ซึ่งเป็นที่สักการะบูชา อีกทั้งที่บริเวณท่าน้ำภายในวัดยังมี ศาลเจ้าแม่กวนอิม ให้เราได้สักการะอีกด้วย นอกจากนี้เพื่อนๆ ยังสามารถทำบุญ ไถ่ชีวิตน่องวัว น่องควายที่วัดบางเกาะเทพศักดิ์ได้อีกด้วย



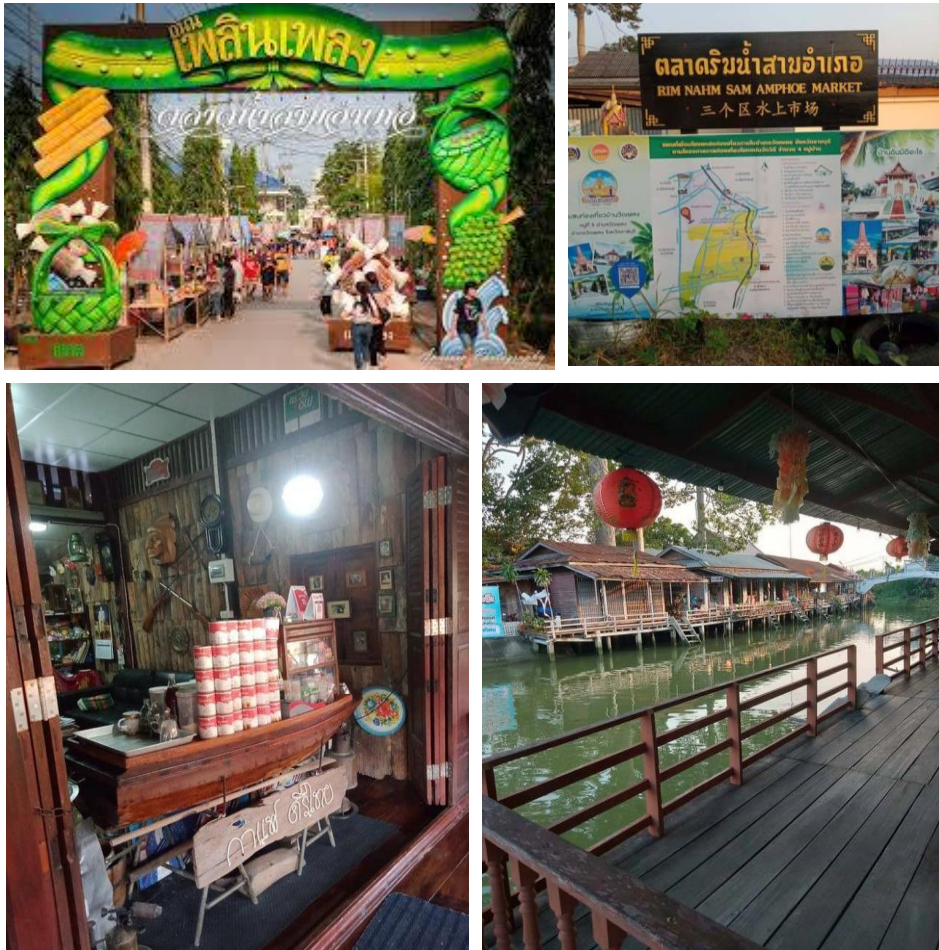
ที่อยู่ : ตำบลแควอ้อม อำเภออัมพวา จังหวัดสมุทรสงคราม

พิกัด : <https://goo.gl/maps/hgoKxeJCNWkoVj18A>

เปิดให้เข้าชม : 08.00-18.00 น.

## 17. ตลาดน้ำสามอำเภอ

ตลาดน้ำสามอำเภอ เป็นตลาดน้ำที่มีประวัติความเป็นมาอย่างยาวนาน รวมไปถึงมีบ้านเรือนริมคลองที่คงสภาพเดิมเหมือนเมื่อ 60 ปีก่อนด้วยค่ะ และยังเป็นตลาดริมน้ำที่อยู่ติดอำเภอมากถึง 3 อำเภอด้วยกัน เลยเป็นที่มาของชื่อตลาดน้ำสามอำเภอนั่นเอง โดยบรรยากาศของตลาดนี้จะไม่เหมือนตลาดอื่นๆ ของ สมุทรสงครามที่เรา รู้จักกัน เพราะที่นี้จะเน้นความเงียบสงบ ชิมซบความเก่าแก่มากกว่า ซึ่งร้านที่ขายของก็จะมีไปตั้งแต่ ร้านของเล่นโบราณ ร้านกาแฟโบราณริมคลอง ร้านขายยาเก่าแก่ ร้านเลี่ยมพระ เป็นต้น



ที่อยู่ : ตำบลวัดประดู่ อำเภออัมพวา จังหวัดสมุทรสงคราม  
 พิกัด : <https://goo.gl/maps/hgXEEcA7XaF2aUDA8>  
 เปิดให้เข้าชม : สามารถเข้าชมได้ตามเวลาเปิดปิดของสถานที่





สำนักงานตรวจบัญชีสหกรณ์สมุทรสงคราม  
11/55 ถ.เอกชัย ตำบลแม่กลอง อำเภอเมือง จังหวัดสมุทรสงคราม 75000  
โทรศัพท์ : 034-711604 โทรสาร : 034-715386  
เว็บไซต์ : <http://samutsongkhram.cad.go.th> อีเมล : [cadss@cad.go.th](mailto:cadss@cad.go.th)