



สำนักงานตรวจบัญชีสหกรณ์สมุทรสงคราม

Samut Songkhram Provincial Cooperative Auditing Office

รายงานประจำปี ANNUAL REPORT

๒๕๖๓
2020



ที่อยู่ : เลขที่ 11/55 ถนนเอกชัย ตำบลแม่กลอง อำเภอเมือง จังหวัดสมุทรสงคราม 75000
โทรศัพท์. 034-711604 โทรสาร. 034-715386
Website : <https://samutsongkhram.cad.go.th>



“งานราชการนั้น ต้องอาศัยความรู้ ๓ ส่วนในการปฏิบัติ คือความรู้ในหลักวิชาที่ถูกต้อง แม่นยำ ลึกซึ้ง กว้างขวาง ความรู้ในการปฏิบัติบริหารงานตามภาระหน้าที่ และความรู้คดีวินิจฉัยที่ถูกต้องด้วยเหตุผล หลักวิชา และหลักกรรม ข้าราชการทุกคนจึงต้องสร้างสมอบรมความรู้ทั้งสามส่วนนี้ ให้สมบูรณ์พร้อม อย่าให้บกพร่องในส่วนใดเป็นอันขาด จะได้สามารถปฏิบัติงานให้บรรลุผลเป็นประโยชน์ที่แท้”



พระบาทสมเด็จพระปรเมนทรรามาธิบดีศรีสินทรมหาวชิราลงกรณ พระวชิรเกล้าเจ้าอยู่หัว
พระราชทานพระบรมราโชวาทแก่ข้าราชการพลเรือน
เนื่องในวันข้าราชการพลเรือน ๑ เมษายน ๒๕๖๓
ณ พระที่นั่งอัมพรสถาน พระราชวังดุสิต เมื่อวันที่ ๕ มีนาคม พุทธศักราช ๒๕๖๓

คำนำ

สำนักงานตรวจบัญชีสหกรณ์สมุทรสงคราม สังกัดกรมตรวจบัญชีสหกรณ์ กระทรวงเกษตรและสหกรณ์ เป็นหน่วยงานที่มีภารกิจหน้าที่ช่วยขับเคลื่อนงานด้านการบริหารจัดการด้านการเงิน การบัญชีของสหกรณ์และกลุ่มเกษตรกร ให้เกิดความโปร่งใส เข้มแข็งพึ่งพาตนเองได้ พร้อมทั้งให้ความรู้ และคำแนะนำ ด้านการเงินการบัญชีแก่สถาบันเกษตรกรเพื่อดูแลรักษาผลประโยชน์ให้แก่มวลสมาชิก สถาบันเกษตรกรในพื้นที่ รวมถึงการถ่ายทอดความรู้และส่งเสริมการจัดทำบัญชีครัวเรือน บัญชีต้นทุน อาชีพ และบัญชีต้นกล้าเศรษฐกิจพอเพียง แก่เกษตรกร เยาวชน และประชาชนทั่วไป ให้สามารถทำบัญชี ได้ ใช้บัญชีเป็น และทำบัญชีอย่างต่อเนื่อง สามารถนำข้อมูลทางบัญชีมาปรับใช้ในการยกระดับคุณภาพชีวิต โดยพึ่งพาตนเองได้จนเกิดความมั่นคง มั่งคั่ง และยั่งยืน เป็นไปตามเป้าหมายของทางรัฐบาล

รายงานประจำปี ๒๕๖๓ ของสำนักงานตรวจบัญชีสหกรณ์สมุทรสงคราม จัดทำขึ้นโดยมีวัตถุประสงค์เพื่อเผยแพร่งานในหน้าที่และผลการปฏิบัติงานประจำปี ๒๕๖๓ ซึ่งประกอบด้วยนโยบาย หน้าที่ความรับผิดชอบ งบประมาณ อัตรากำลัง แผนการปฏิบัติงานและผลการปฏิบัติงานปีงบประมาณ ๒๕๖๓ ตลอดจนภาวะเศรษฐกิจทางการเงินของสหกรณ์และกลุ่มเกษตรกรในพื้นที่สำนักงานตรวจบัญชีสหกรณ์สมุทรสงคราม จึงหวังเป็นอย่างยิ่งว่า รายงานประจำปีฉบับนี้จะเป็นประโยชน์ต่อหน่วยงานที่เกี่ยวข้อง และผู้ที่สนใจได้ตามสมควร

สำนักงานตรวจบัญชีสหกรณ์สมุทรสงคราม
มีนาคม ๒๕๖๔

สารบัญ

หน้า

วิสัยทัศน์ พันธกิจ และยุทธศาสตร์	๔
กลยุทธ์กรมตรวจบัญชีสหกรณ์	๗
ประวัติความเป็นมาของสำนักงานตรวจบัญชีสหกรณ์สมุทรสงคราม	๑๐
แผนที่สำนักงานตรวจบัญชีสหกรณ์สมุทรสงคราม	๑๑
ผังการบริหารงานของสำนักงานตรวจบัญชีสหกรณ์สมุทรสงคราม	๑๒
รายนามหัวหน้าสำนักงานตรวจบัญชีสหกรณ์สมุทรสงคราม	๑๓
อัตรากำลัง	๑๔
รายชื่อข้าราชการ พนักงานราชการ และลูกจ้าง	๑๕
หน้าที่และความรับผิดชอบ	๑๘
ปริมาณงานที่ได้รับผิดชอบ	๒๑
ปริมาณธุรกิจของสหกรณ์และกลุ่มเกษตรกร	๒๒
รายงานฐานะการเงินของสหกรณ์และกลุ่มเกษตรกร	๒๕
รายงานผลการดำเนินงานของสหกรณ์และกลุ่มเกษตรกร	๒๖
ผลการดำเนินงานแยกตามประเภทสหกรณ์	๒๗
สรุปแผน / ผลการปฏิบัติงาน	๒๘
สรุปการเบิกจ่ายงบประมาณ	๓๑
ประมวณภาพกิจกรรมสำคัญ	๓๒
ข้อมูลพื้นฐานจังหวัดสมุทรสงคราม	๕๓

วิสัยทัศน์ พันธกิจ และยุทธศาสตร์

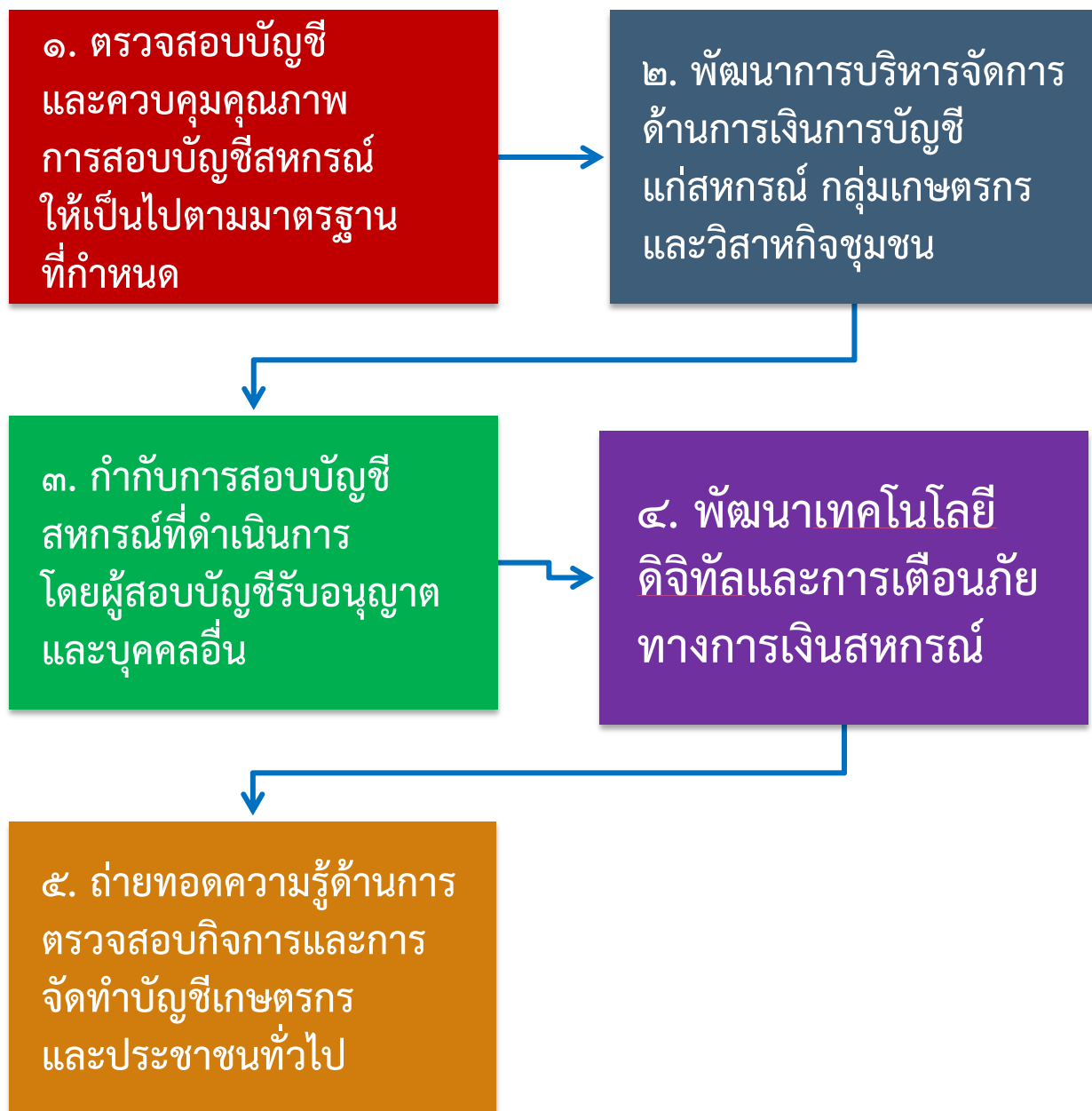
วิสัยทัศน์

"ภายในปี ๒๕๖๕ สหกรณ์และเกษตรกรมีความเข้มแข็ง
ด้านการเงินการบัญชีที่มีคุณภาพ เชื่อถือได้"

"By the Year 2022, the Strength of Finances
and Accounts of Cooperatives and Farmers
will be of Good Quality and Reliable."



พันธกิจของกรมตรวจบัญชีสหกรณ์



ภารกิจตามกฎหมาย



กลยุทธ์ กรมตรวจบัญชีสหกรณ์

กลยุทธ์ที่ ๑ : พัฒนาความเข้มแข็งด้านการเงินการบัญชีแก่สหกรณ์
และสถาบันเกษตรกร

๑.๑ สร้างจิตสำนึกใน
การเป็นผู้บริหารสหกรณ์
ที่ดีแก่คณะกรรมการ
สหกรณ์

๑.๒ พัฒนาสมรรถนะ
ฝ่ายบริหารสหกรณ์ให้
สามารถใช้ข้อมูล
การเงินการบัญชี เพื่อ
บริหารสหกรณ์อย่าง
มืออาชีพ

กลยุทธ์ที่ ๑ :
พัฒนาความเข้มแข็ง
ด้านการเงินการบัญชี
แก่สหกรณ์และ
สถาบันเกษตรกร

๑.๓ พัฒนาผู้บริหาร
สหกรณ์ให้มีความ
สามารถในการ
กำกับและติดตามการ
ปฏิบัติงานของฝ่าย
จัดการ

๑.๔ ผลักดันให้สหกรณ์ใช้
ประโยชน์จากรายงานการ
ตรวจสอบบัญชี และ
รายงานการตรวจสอบ
กิจการ

กลยุทธ์ที่ ๒ : ส่งเสริมและพัฒนาศักยภาพการจัดทำบัญชีเกษตรกร

- ๒.๑ สร้างความตระหนักรู้ประโยชน์การจัดทำบัญชีแก่เกษตรกร
- ๒.๒ เสริมสร้างวินัยทางการเงินภาคครัวเรือน
- ๒.๓ ปรับเปลี่ยนการประกอบอาชีพ
- ๒.๔ ส่งเสริมการจัดทำบัญชีแก่กลุ่มเป้าหมายตามโครงการอันเนื่องมาจากพระราชดำริโดยใช้ข้อมูลทางบัญชี
- ๒.๕ ส่งเสริมการพัฒนาเครือข่ายด้านบัญชี

กลยุทธ์ที่ ๓ : พัฒนาระบบการบริหารจัดการสู่องค์กรดิจิทัล



ความเป็นมา: สำนักงานตรวจบัญชีสหกรณ์สมุทรสงคราม

ตามที่ทางรัฐบาล มีนโยบายส่งเสริมการรวมตัวของเกษตรกรในรูปของสถาบันเกษตรกร เพื่อช่วยเหลือซึ่งกันและกันในการผลิตการจำหน่าย การเพิ่มรายได้การจัดการดำเนินธุรกิจให้มีประสิทธิภาพเพื่อเป็นแกนนำในการพัฒนาการเกษตรในชนบทให้ดียิ่งขึ้น และโดยเหตุที่งานสอบบัญชีเป็นสิ่งจำเป็นและอำนวยความสะดวกต่อการบริหารธุรกิจอย่างมาก ดังนั้น กรมตรวจบัญชีสหกรณ์ จึงเห็นว่าการกระจายการบริการด้านการตรวจสอบจากส่วนกลางออกสู่ภูมิภาคจะทำให้สามารถสอบบัญชีได้รวดเร็ว และช่วยเหลือแนะนำการจัดทำบัญชีแก่สหกรณ์และกลุ่มเกษตรกร ได้โดยสะดวกและมีประสิทธิภาพยิ่งขึ้น

ในปี ๒๕๒๔ กรมตรวจบัญชีสหกรณ์ จึงได้รับอนุมัติให้จัดตั้งสำนักงานตรวจสอบกิจการสถาบันเกษตรกรขึ้นในภูมิภาค ตามข้อตกลงโครงการสินเชื่อเพื่อเกษตรกรซึ่งเป็นโครงการ ๕ ปี แต่ได้รับอนุมัติให้ดำเนินการจัดตั้งสำนักงานในจังหวัดต่างๆ ใน ๓ ปีแรก (ปีงบประมาณ ๒๕๒๔-๒๕๒๖) จำนวน ๕๐ จังหวัด ซึ่งรวมทั้งกรุงเทพมหานครด้วย และเรียกชื่อว่า "สำนักงานตรวจสอบกิจการสถาบันเกษตรกรจังหวัด"

และในปี พ.ศ. ๒๕๒๗ ได้ดำเนินการจัดตั้งสำนักงานตรวจบัญชีสหกรณ์ขึ้นในส่วนภูมิภาค จำนวน ๑๐ เขต รับผิดชอบดูแลสำนักงานตรวจสอบกิจการสถาบันเกษตรกร ในพื้นที่เขตละ ๖ จังหวัด ในปี พ.ศ. ๒๕๓๐ ได้เปลี่ยนชื่อเขตตรวจบัญชีสหกรณ์เป็น "ศูนย์ตรวจบัญชีสหกรณ์" และเปลี่ยนชื่อสำนักงานตรวจสอบกิจการสถาบันเกษตรกรจังหวัดเป็น "สำนักงานตรวจบัญชีสหกรณ์" ต่อมาได้เปลี่ยนชื่อศูนย์ตรวจบัญชีสหกรณ์เป็น "สำนักงานตรวจบัญชีสหกรณ์ภูมิภาค" เมื่อปี พ.ศ. ๒๕๓๘

ปัจจุบันกรมตรวจบัญชีสหกรณ์มีสำนักงานตรวจบัญชีสหกรณ์ประจำอยู่ทุกจังหวัดทั่วประเทศ โดยมีสำนักงานตรวจบัญชีสหกรณ์ที่ ๑-๑๐ ทำหน้าที่กำกับดูแลการปฏิบัติงานของสำนักงานตรวจบัญชีสหกรณ์ในสังกัดสำนักงานละ ๖-๑๑ จังหวัด สำหรับงานตรวจสอบบัญชีสหกรณ์ในกรุงเทพมหานครได้จัดให้ฝ่ายตรวจบัญชีสหกรณ์ส่วนกลางรับผิดชอบโดยเฉพาะ

สำนักงานตรวจบัญชีสหกรณ์สมุทรสงคราม ได้จัดตั้งขึ้นเมื่อวันที่ ๒๖ ตุลาคม ๒๕๒๗ ปัจจุบันตั้งอยู่ที่ ๑๑/๕๕ ถ.เอกชัย ตำบลแม่กลอง อำเภอเมือง จังหวัดสมุทรสงคราม ๗๕๐๐๐ และอยู่ในการกำกับดูแลของสำนักงานตรวจบัญชีสหกรณ์ที่ ๑๐ จังหวัดเพชรบุรี

โทรศัพท์

๐๓๔-๗๑๑๖๐๔

โทรสาร

๐๓๔-๗๑๕๓๘๖

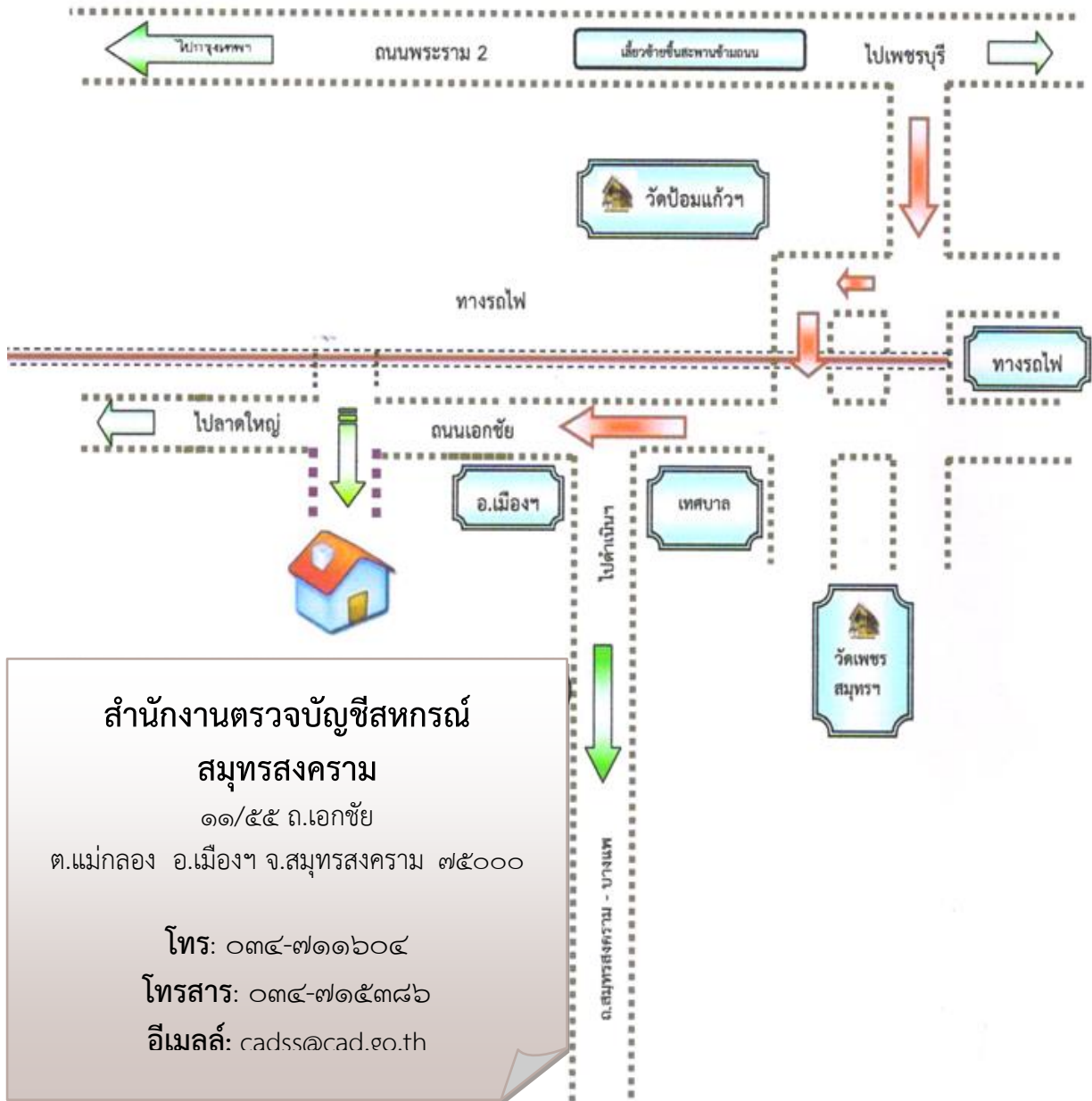
โทรศัพท์เคลื่อนที่หัวหน้าสำนักงาน ฯ

๐๘๙-๒๕๔๓๖๗๒

E-mail

cadss@cad.go.th

แผนที่: สำนักงานตรวจบัญชีสหกรณ์สมุทรสงคราม



ผังการบริหารงาน สำนักงานตรวจบัญชีสหกรณ์สมุทรสงคราม

หัวหน้าสำนักงานตรวจบัญชีสหกรณ์สมุทรสงคราม



รายนามหัวหน้าสำนักงานตรวจบัญชีสหกรณ์สมุทรสงคราม ตั้งแต่อดีต - จนถึงปัจจุบัน

ลำดับที่	ชื่อ - สกุล	ดำรงตำแหน่ง
๑.	นางศิริลักษณ์	พร้อมเพราะ ๒๖ ตุลาคม ๒๕๒๗ - ๓๐ กันยายน ๒๕๒๘
๒.	นางกฤษณา	กฤษณวรรณ ๑๖ ตุลาคม ๒๕๒๘ - ๓๑ มกราคม ๒๕๒๙
๓.	นางปรียวาท	ยุทธวิสุทธิ ๑ กุมภาพันธ์ ๒๕๒๙ - ๑๕ กรกฎาคม ๒๕๓๐
๔.	นางไพรัช	จันทชุม ๑๖ กรกฎาคม ๒๕๓๐ - ๒๖ ตุลาคม ๒๕๓๕
๕.	นางสาวฐิติรัตน์	วุฒิวัย ๒๖ ตุลาคม ๒๕๓๕ - ๕ กุมภาพันธ์ ๒๕๓๙
๖.	นางนิตยา	พลประจักษ์ ๕ กุมภาพันธ์ ๒๕๓๙ - ๒ พฤศจิกายน ๒๕๔๓
๗.	นางสาวมารีรัตน์	โกอุดมวิทย์ ๒ พฤศจิกายน ๒๕๔๓ - ๗ ธันวาคม ๒๕๔๔
๘.	นางสาวนพวรรณ	กัตติกามาส ๑๙ ธันวาคม ๒๕๔๔ - ๑๖ มกราคม ๒๕๔๗
๙.	นางสาวธนาพรรษ	จุลกันท์ ๑๙ มกราคม ๒๕๔๗ - ๑ ตุลาคม ๒๕๕๐
๑๐.	นายเจียรชัย	มานะ ๕ ตุลาคม ๒๕๕๐ - ๓๐ กันยายน ๒๕๕๑
๑๑.	นางสาวพิมพ์เพ็ญ	ศิวสฤกษ์ดี ๓๐ ตุลาคม ๒๕๕๑ - ๓๐ กันยายน ๒๕๕๓
๑๒.	นางสุนันทา	ถิรจรุง ๑ ตุลาคม ๒๕๕๓ - ๑๐ มิถุนายน ๒๕๕๖
๑๓.	นางสาวช่อทิพย์	พานารถ ๑๐ มิถุนายน ๒๕๕๖ - ๓๐ กันยายน ๒๕๕๗
๑๔.	นางสาวชนิษฐา	ก่อตั้งทรัพย์ ๒๓ ธันวาคม ๒๕๕๗ - ๓๐ กันยายน ๒๕๖๑
๑๕.	นางสาวอณิศา นางชุตินา	ชาวเวียง (ลาศึกษาต่อ) ๑๘ มกราคม ๒๕๖๒ - ปัจจุบัน เขาวลิต (รักษาการฯ) ๑๔ สิงหาคม ๒๕๖๒ - ปัจจุบัน

อัตรากำลัง

สำนักงานตรวจบัญชีสหกรณ์สมุทรสงคราม มีบุคลากรในการปฏิบัติงานด้านตรวจสอบบัญชี งานการเงิน งานพัสดุ งานสารบรรณ งานด้านวิชาการ งานโครงการตามนโยบายของรัฐбак และงานอื่น ๆ รวมจำนวน ๑๘ คน

ตำแหน่ง	ระดับ	จำนวน / คน
หัวหน้าสำนักงานตรวจบัญชีสหกรณ์	ชำนาญการพิเศษ	๑
นักวิชาการตรวจสอบบัญชี	ชำนาญการพิเศษ	๑
นักวิชาการตรวจสอบบัญชี	ชำนาญการ	๑
นักวิชาการตรวจสอบบัญชี	ปฏิบัติการ	๒
นักวิชาการตรวจสอบบัญชี	พนักงานราชการ	๓
เจ้าหน้าที่ระบบงานคอมพิวเตอร์	พนักงานราชการ	๑
พนักงานขับรถยนต์	ลูกจ้างประจำ	๑
เจ้าหน้าที่บันทึกข้อมูล	จ้างเหมาบริการ	๑
เจ้าหน้าที่ธุรการ	จ้างเหมาบริการ	๑
เจ้าหน้าที่โครงการฯ	จ้างเหมาบริการ	๒
พนักงานขับรถยนต์	จ้างเหมาบริการ	๑
พนักงานทำความสะอาด	จ้างเหมาบริการ	๑
พนักงานรักษาความปลอดภัย	จ้างเหมาบริการ	๒
รวมทั้งสิ้น		๑๘

รายชื่อข้าราชการ พนักงานราชการ และลูกจ้าง

หัวหน้าสำนักงานตรวจบัญชีสหกรณ์สมุทรสงคราม



นางสาวอณัศยา ชาวเวียง
นักวิชาการตรวจสอบบัญชีชำนาญการพิเศษ

∴ ฝ่ายตรวจสอบบัญชีและแนะนำด้านการบัญชี ∴



นางชุตินา เชาวลิต
นักวิชาการตรวจสอบบัญชีชำนาญการพิเศษ



นางปวีณา หงส์ศุภางค์พันธ์
นักวิชาการตรวจสอบบัญชีชำนาญการ



นางสาวพิชริญา เงินเนย
นักวิชาการตรวจสอบบัญชีปฏิบัติการ



นางสาววลัยพร ธรรมชุตินันท์
นักวิชาการตรวจสอบบัญชีปฏิบัติการ

∴ พนักงานราชการ ∴



นางสาวรุ่งนภา หวานไข่แก้ว
นักวิชาการตรวจสอบบัญชี



นางสาวสุนันทา ชำหิิน
นักวิชาการตรวจสอบบัญชี



นางฟ้าจรัส เต็มเปี่ยม
นักวิชาการตรวจสอบบัญชี



นางสาวซัชชนก แสงงาม
เจ้าหน้าที่ระบบงานคอมพิวเตอร์

∴ ลูกจ้างประจำ ∴



นายชัยวัช เพียรร่วมทองไทย
พนักงานขับรถยนต์

∴ จ้างเหมาบริการ ∴



นางสาวเพ็ญศิริ แก้วกฤษิฐ
พนักงานธุรการ



นางสาววโรชา อยู่เจริญ
พนักงานบันทึกข้อมูล

++ :: จ้างเหมาบริการ ::



นางสาววิวรรณ ปิ่นเนตร
เจ้าหน้าที่โครงการระบบส่งเสริมการเกษตร



นางสาวกมลชนก อยู่โต
เจ้าหน้าที่โครงการพัฒนาวิสาหกิจชุมชนฯ



นายบัณฑิต รัทสนอง
พนักงานขับรถยนต์



นายอาทิตย์ ม่าววารี
พนักงานขับรถยนต์



นางมลิ นุ่มศิริ
พนักงานรักษาความสะอาด



นายพงษ์สุวรรณ ทองสุข
พนักงานรักษาความปลอดภัย



นายจรูญ กลีบประทุม
พนักงานรักษาความปลอดภัย

หน้าที่และความรับผิดชอบ

๑. งานบริหารทั่วไป

- กำหนดแผนปฏิบัติงาน งบประมาณและรายงานผลการปฏิบัติงานตามคำสั่งและนโยบายของกรมตรวจบัญชีสหกรณ์
- บริหารงานทั่วไป ได้แก่ งานธุรการ งานบุคคล งานการเงินการบัญชี งานพัสดุ งานประชาสัมพันธ์ และปฏิบัติหน้าที่อื่นที่เกี่ยวข้อง
- งานวิชาการ พัฒนาศักยภาพการปฏิบัติงานด้านการสอบบัญชีแก่บุคลากรในหน่วยงาน
- ประสานความร่วมมือกับส่วนราชการอื่นนอกจากภายในกระทรวงเกษตรและสหกรณ์ ทั้งภาครัฐ และภาคเอกชน เพื่อร่วมดำเนินงานโครงการต่าง ๆ ตามนโยบายรัฐบาล
- ปฏิบัติราชการอื่น ๆ ตามที่กรมตรวจบัญชีสหกรณ์มอบหมาย

๒. งานตรวจสอบบัญชี

มีหน้าที่ความรับผิดชอบเกี่ยวกับ

๒.๑ งานตรวจสอบบัญชีสหกรณ์และกลุ่มเกษตรกร

- กำหนดเป้าหมายสหกรณ์กลุ่มพร้อมรับการตรวจสอบ เพื่อจัดทำแนวการสอบบัญชีระหว่างปี และแนวการสอบบัญชีประจำปี เฉพาะสหกรณ์และกลุ่มเกษตรกรที่จัดทำงบการเงินได้ เพื่อให้สหกรณ์และกลุ่มเกษตรกรได้รับการตรวจสอบบัญชี สามารถใช้ประโยชน์จากผลการตรวจสอบบัญชี และข้อสังเกตจากผู้สอบบัญชี ไปปรับปรุงการบริหารจัดการด้านการเงินการบัญชีที่มีคุณภาพ เชื่อถือได้
- สหกรณ์ที่ใช้โปรแกรมระบบบัญชี สามารถใช้งานสารสนเทศทางการเงินการบัญชี ในการบริหารจัดการสหกรณ์ได้อย่างมีประสิทธิภาพ

วัตถุประสงค์

- เพื่อให้สหกรณ์และกลุ่มเกษตรกรได้รับการตรวจสอบบัญชี สามารถใช้ประโยชน์จากผลการตรวจสอบบัญชีและข้อสังเกตจากผู้สอบบัญชีไปปรับปรุงการบริหารจัดการ และอำนวยความสะดวกแก่มวลสมาชิกโดยรวม
- เพื่อให้การสอบบัญชีสหกรณ์ที่ใช้โปรแกรมระบบบัญชีเป็นไปอย่างมีประสิทธิภาพ และสอดคล้องตามมาตรฐานการสอบบัญชี

๒.๒ งานตรวจแนะนำสหกรณ์และกลุ่มเกษตรกร

กำหนดเป้าหมายสหกรณ์กลุ่มพร้อมรับการตรวจสอบ ที่จัดทำงบการเงินโดยผู้อื่น และสหกรณ์กลุ่มไม่พร้อมรับการตรวจสอบ เข้าตรวจแนะนำการจัดทำบัญชี งบการเงิน และรายละเอียดประกอบงบการเงิน เพื่อให้สหกรณ์และกลุ่มเกษตรกรสามารถจัดทำบัญชีและงบการเงินได้เอง

วัตถุประสงค์

- เพื่อให้สหกรณ์และกลุ่มเกษตรกรกำหนดผู้รับผิดชอบจัดทำบัญชี
- เพื่อให้สหกรณ์และกลุ่มเกษตรกรสามารถจัดทำบัญชี และงบการเงินได้
- เพื่อเสริมสร้างความพร้อมรับการตรวจสอบบัญชี

๒.๓ การวางรูปแบบบัญชีสหกรณ์ตั้งใหม่

สำหรับสหกรณ์และกลุ่มเกษตรกรที่จัดตั้งขึ้นใหม่ ดำเนินการวางระบบบัญชีและการควบคุมภายใน แนะนำการจัดทำเอกสารประกอบการบันทึกบัญชี การวางแผนการควบคุมภายในที่เหมาะสมกับลักษณะการดำเนินธุรกิจของสหกรณ์หรือกลุ่มเกษตรกร แนะนำการจัดทำบัญชีและงบการเงินตามประเภทของสหกรณ์หรือแนะนำให้สหกรณ์ใช้โปรแกรมระบบบัญชีสหกรณ์

วัตถุประสงค์

เพื่อให้สหกรณ์และกลุ่มเกษตรกรที่จัดตั้งใหม่ มีระบบบัญชีและระบบควบคุมภายในที่เหมาะสมกับลักษณะการดำเนินธุรกิจสหกรณ์และกลุ่มเกษตรกร

๒.๔ งานสอบบัญชีสหกรณ์และกลุ่มเกษตรกรที่ชำระบัญชี

๑. เป้าหมายสหกรณ์และกลุ่มเกษตรกรที่ชำระบัญชี เพื่อตรวจสอบและแสดงความคิดเห็นต่องบการเงิน ณ วันเลิก เพื่อให้ผู้ชำระบัญชีนางบการเงินเสนอที่ประชุมใหญ่ เพื่อดำเนินการชำระบัญชีต่อไป

๒. ตรวจสอบและรับรองรายงานการชำระบัญชี และรายการย่อของบัญชีที่ชำระ เพื่อให้ผู้ชำระบัญชีจัดทำหนังสือเสนอต่อนายทะเบียนสหกรณ์เพื่อให้ความเห็นชอบและถอนชื่อจากทะเบียนต่อไป

วัตถุประสงค์

เพื่อรายงานผลการตรวจสอบสหกรณ์และกลุ่มเกษตรกรที่ชำระบัญชีตามกฎหมาย

๒.๕ การตรวจสอบมาตรฐานการบัญชีสหกรณ์

เป้าหมายสหกรณ์ที่มอบหมายให้ผู้สอบบัญชีภาคเอกชนตรวจสอบบัญชี จำนวน ๕ แห่ง ปฏิบัติงานวิเคราะห์โครงสร้างเงินทุนและประเมินความเสี่ยงของสหกรณ์ ในพื้นที่รับผิดชอบ โดยแบ่งเป็น

๑. สหกรณ์ที่มีสินทรัพย์ตั้งแต่ ๕,๐๐๐ ล้านบาทขึ้นไป กำหนดเข้าตรวจสอบทุกสหกรณ์
๒. สหกรณ์ที่มีสินทรัพย์ต่ำกว่า ๕,๐๐๐ ล้านบาท ดำเนินการเข้าตรวจสอบเฉพาะที่มีความเสี่ยง หรือสหกรณ์ที่มีข้อร้องเรียน/มีข่าวออกสื่อต่างๆ ให้เข้าตรวจสอบสหกรณ์ทันทีที่ทราบ

วัตถุประสงค์

๑. เพื่อเพิ่มประสิทธิภาพการควบคุมภายในด้านการเงินการบัญชี

๒. เพื่อให้การปฏิบัติด้านการเงินการบัญชีเป็นไปตามกฎหมาย ระเบียบ คำแนะนำของนายทะเบียนสหกรณ์ และหน่วยงานที่เกี่ยวข้อง

๒.๖ งานเทคโนโลยีสารสนเทศ

๑. บันทึกข้อมูลตามระบบงานและประมวลผลข้อมูลการปฏิบัติงานตามกระบวนการตรวจสอบบัญชี

๒. ประมวลผลข้อมูลสถานะเศรษฐกิจทางการเงิน ของสหกรณ์และกลุ่มเกษตรกร เพื่อจัดทำเป็นรายงานภาวะเศรษฐกิจทางการเงินรายจังหวัด

๓. ใช้โปรแกรม CATS/ACL ช่วยตรวจสอบบัญชีสหกรณ์ที่ใช้คอมพิวเตอร์

๔. แนะนำการใช้และติดตั้งโปรแกรมระบบบัญชีสหกรณ์ครบวงจร เช่น โปรแกรมระบบสมาชิกหุ้นและเงินให้กู้ โปรแกรมระบบเงินรับฝาก โปรแกรมระบบบัญชีแยกประเภท โปรแกรมระบบสินค้า โปรแกรมระบบสหกรณ์ออมทรัพย์ และระบบโปรแกรม smart ๔ M เพื่อให้สหกรณ์สามารถใช้ข้อมูลทางการเงินการบัญชีจากระบบสารสนเทศมาบริหารงานของสหกรณ์ได้อย่างมีประสิทธิภาพทันต่อเหตุการณ์

วัตถุประสงค์

๑. เพื่อให้สมาชิกสหกรณ์สามารถตรวจสอบข้อมูลฐานะทางการเงินและธุรกรรมของตนเองผ่านระบบสอบถามข้อมูลสมาชิก (Smart Member)

๒. เพื่อให้สหกรณ์ ได้ใช้ประโยชน์ข้อมูลทางการเงินการบัญชี จากระบบข้อมูลเพื่อการตัดสินใจสำหรับผู้บริหาร (Smart Manage)

๓. เพื่อเพิ่มประสิทธิภาพในการกำกับดูแลสหกรณ์ โดยติดตามความเคลื่อนไหวข้อมูลสหกรณ์จากระบบข้อมูล เพื่อเตือนภัยทางการเงินสหกรณ์ (Smart Monitor)

๔. เพื่อใช้ประโยชน์จากข้อมูลทางการเงินการบัญชีของสหกรณ์แบบ Real Time ในการวางแผนการตรวจสอบบัญชี

๕. เพื่อเพิ่มประสิทธิภาพการใช้สารสนเทศทางการเงินการบัญชีในการบริหารจัดการสหกรณ์

๓. งานสอนบัญชีรายบุคคล

งานตามภารกิจของกรมตรวจบัญชีสหกรณ์

๑. โครงการเสริมสร้างการจัดทำบัญชีครัวเรือนเพื่อการจัดการเศรษฐกิจระดับครัวเรือน
๒. โครงการพัฒนาศักยภาพด้านบัญชีแก่สมาชิกสหกรณ์และประชาชน (ทำบัญชีได้ใช้บัญชีเป็น)
๓. โครงการพัฒนาศักยภาพด้านบัญชีแก่สมาชิกสหกรณ์และประชาชน (ทำบัญชียั่งยืน)
๔. โครงการคลินิกเกษตรเคลื่อนที่
๕. โครงการพัฒนาวิสาหกิจชุมชนสู่ความเป็นมืออาชีพ

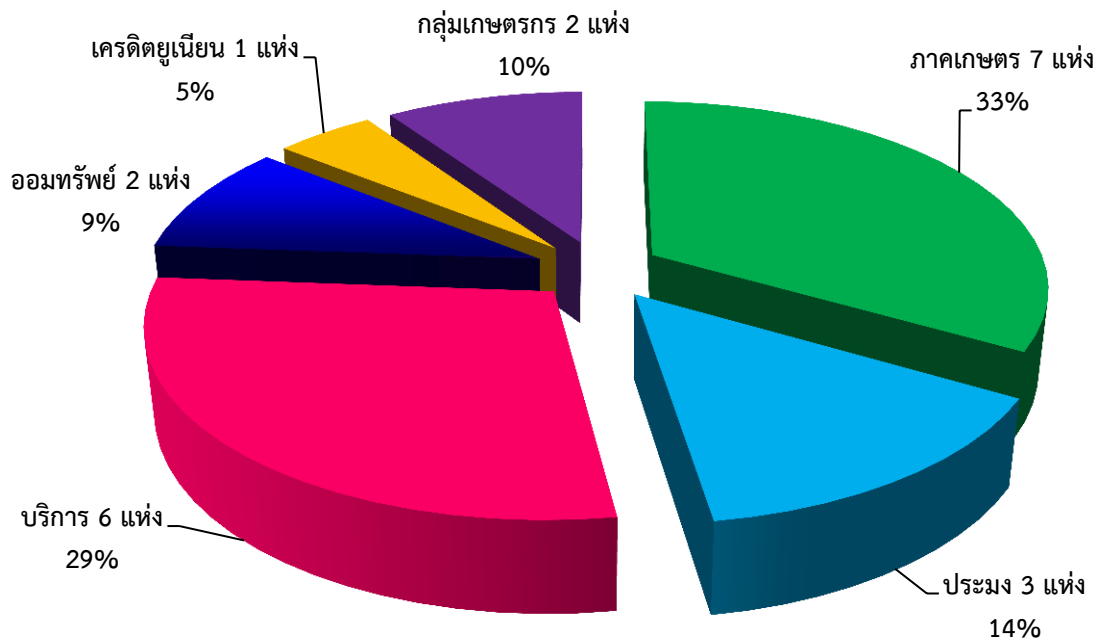
งานบูรณาการ หรืองานตามนโยบายร่วมกับหน่วยงานในสังกัดกระทรวงเกษตรและสหกรณ์

๖. โครงการระบบส่งเสริมการเกษตรแบบแปลงใหญ่
๗. โครงการ เกษตรทฤษฎีใหม่
๘. โครงการศูนย์เรียนรู้การเพิ่มประสิทธิภาพการผลิตสินค้าเกษตร (ศพก.)

ปริมาณงานที่รับผิดชอบ

จังหวัดสมุทรสงคราม แบ่งการปกครองเป็น ๓ อำเภอ แต่ละอำเภอมีสหกรณ์และกลุ่มเกษตรกร ที่อยู่ในความรับผิดชอบ ของสำนักงานตรวจบัญชีสหกรณ์สมุทรสงคราม ในปีงบประมาณ ๒๕๖๓ ดังนี้

อำเภอ	ประเภทสหกรณ์						กลุ่ม เกษตรกร	รวม (แห่ง)	สมาชิก สหกรณ์ (ราย)
	ภาคเกษตร		นอกภาคเกษตร						
	การเกษตร	ประมง	ร้านค้า	บริการ	ออม ทรัพย์	เครดิต			
๑. เมือง	๓	๒		๕๙๘๖	๑	๑	๑	๑๑	๕๙๘๖
๒. อัมพวา	๓	๑		๑,๗๔๑	๑	-	๑	๙	๑,๗๔๑
๓. บางคนที	๑	-		๑,๐๑๑	-	-	-	๑	๑,๐๑๑
รวม	๗	๓		๘,๗๓๘	๒	๑	๒	๒๑	๘,๗๓๘

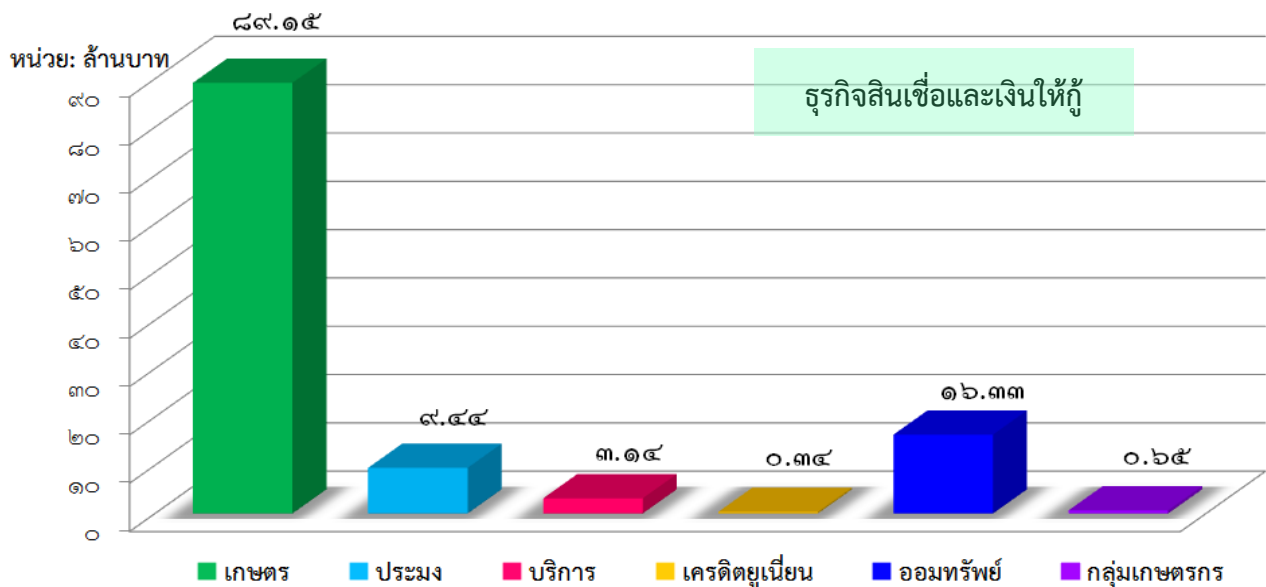


กราฟ ๑ แสดงปริมาณสหกรณ์ และกลุ่มเกษตรกรที่อยู่ในความรับผิดชอบ

ปริมาณธุรกิจของสหกรณ์และกลุ่มเกษตรกร ประจำปีงบประมาณ ๒๕๖๓

ลำดับ	สหกรณ์	แห่ง	จำนวนสมาชิกทั้งสิ้น	ปริมาณธุรกิจ (ล้านบาท)					รวม
				ธุรกิจเงินกู้/สินเชื่อ	รับฝากเงิน	จัดหาสินค้ามาจำหน่าย	รวบรวมและแปรรูป	ให้บริการส่งเสริม	
๑	สหกรณ์การเกษตร	๗	๗,๐๙๗	๘๙.๑๕	๖๒.๐๖	๓.๑๖	๐.๘๐	-	๑๕๕.๑๗
๒	สหกรณ์ประมง	๓	๕๑๑	๙.๔๔	๓๒.๗๐	๙๑.๔๒	๔.๔๙	๒๒.๓๖	๑๖๐.๔๑
๓	สหกรณ์บริการ	๖	๔๑๗	๓.๑๔	๐.๑๕	๑.๑๕	-	๐.๖๐	๕.๐๔
๔	สหกรณ์เครดิตยูเนียน	๑	๑๗๒	๐.๓๔	๐.๑๙	-	-	-	๐.๕๓
๕	สหกรณ์ออมทรัพย์	๒	๓๔๒	๑๖.๓๓	๙.๑๔	-	-	-	๒๕.๔๗
	รวมสหกรณ์	๑๙	๘,๕๓๙	๑๑๘.๔๐	๑๐๔.๒๔	๙๕.๗๓	๕.๒๙	๒๒.๙๖	๓๔๖.๖๒
๖	กลุ่มเกษตรกร	๒	๑๙๙	๐.๖๕	๐.๑๐	๐.๑๘	-	-	๐.๙๓
	รวมสหกรณ์และกลุ่มเกษตรกร	๒๑	๘,๗๓๘	๑๑๙.๐๕	๑๐๔.๓๔	๙๕.๙๑	๕.๒๙	๒๒.๙๖	๓๔๗.๕๕

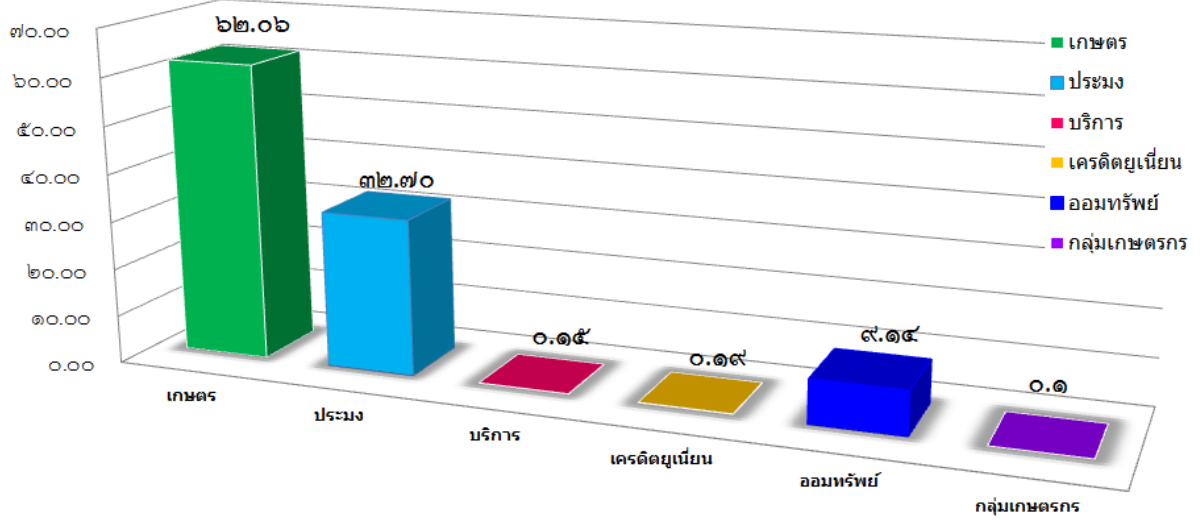
ปริมาณธุรกิจของสหกรณ์ ในรอบปีที่ผ่านมา สหกรณ์ในพื้นที่จังหวัดสมุทรสงคราม ๕ ประเภท ดำเนินธุรกิจ ๕ ด้าน โดยมีมูลค่าธุรกิจโดยรวม จำนวน ๓๔๖.๖๒ ล้านบาท สูงที่สุดคือธุรกิจสินเชื่อ จำนวน ๑๑๘.๔๐ ล้านบาท รองลงมาธุรกิจเงินรับฝาก จำนวน ๑๐๔.๒๔ ล้านบาท ธุรกิจจัดหาสินค้ามาจำหน่าย จำนวน ๙๕.๗๓ ล้านบาท ธุรกิจบริการ/ส่งเสริมการเกษตร จำนวน ๒๒.๙๖ ล้านบาท และธุรกิจรวบรวม/แปรรูป จำนวน ๕.๒๙ ล้านบาท ตามลำดับ



กราฟ ๒ แสดงปริมาณของธุรกิจสินเชื่อ และเงินให้กู้ ตามประเภทของสหกรณ์

ธุรกิจการรับฝากเงิน

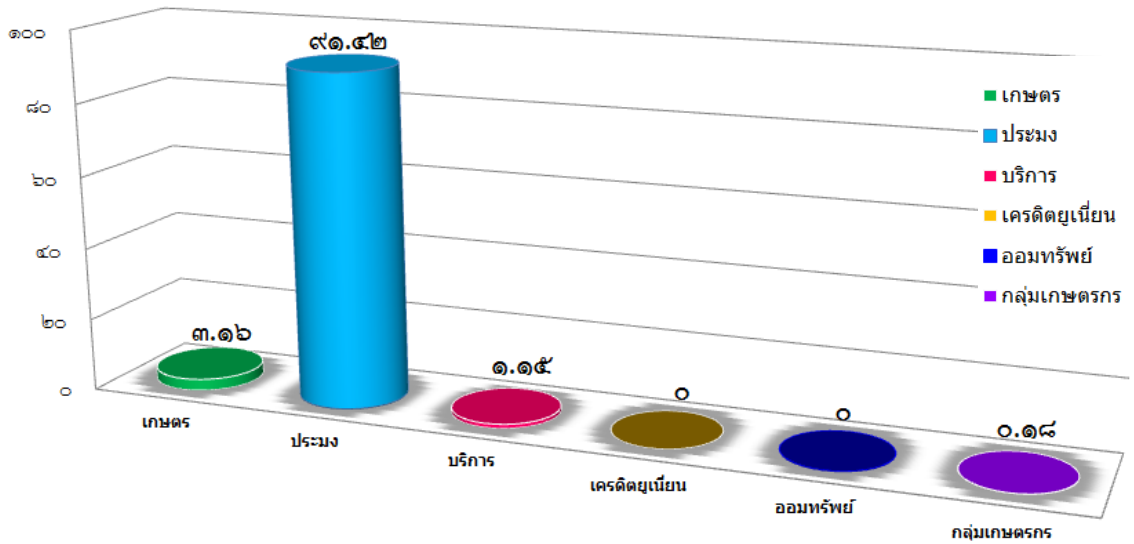
หน่วย: ล้านบาท



กราฟ ๓ แสดงปริมาณของธุรกิจการรับฝากเงินตามประเภทของสหกรณ์

ธุรกิจจัดหาสินค้ามาจำหน่าย

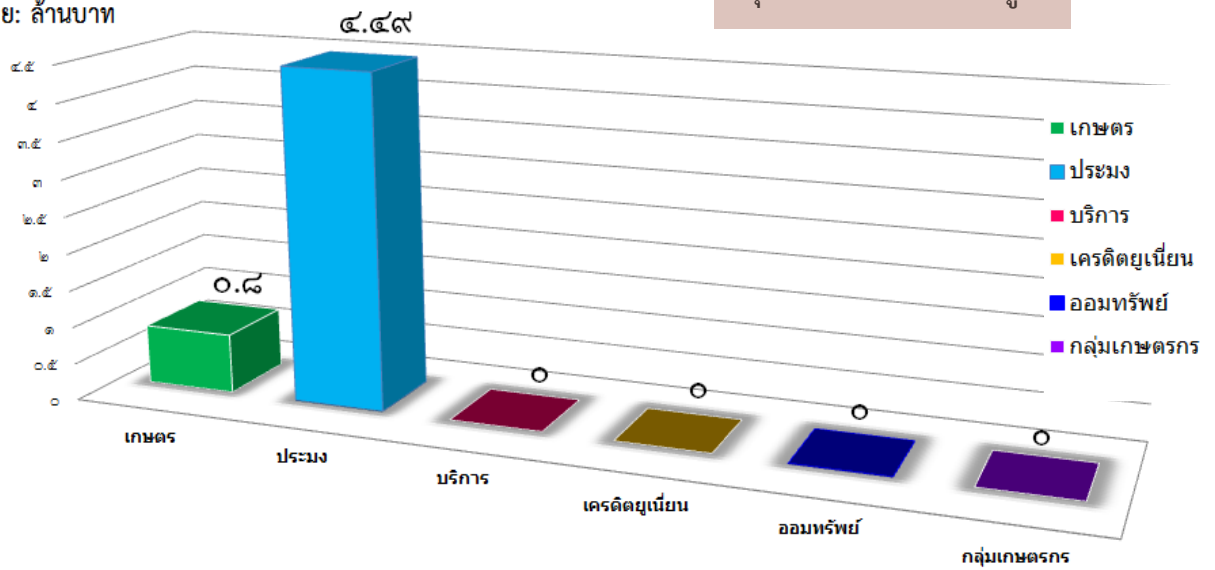
หน่วย: ล้านบาท



กราฟ ๔ แสดงปริมาณของธุรกิจจัดหาสินค้ามาจำหน่าย ตามประเภทของสหกรณ์

หน่วย: ล้านบาท

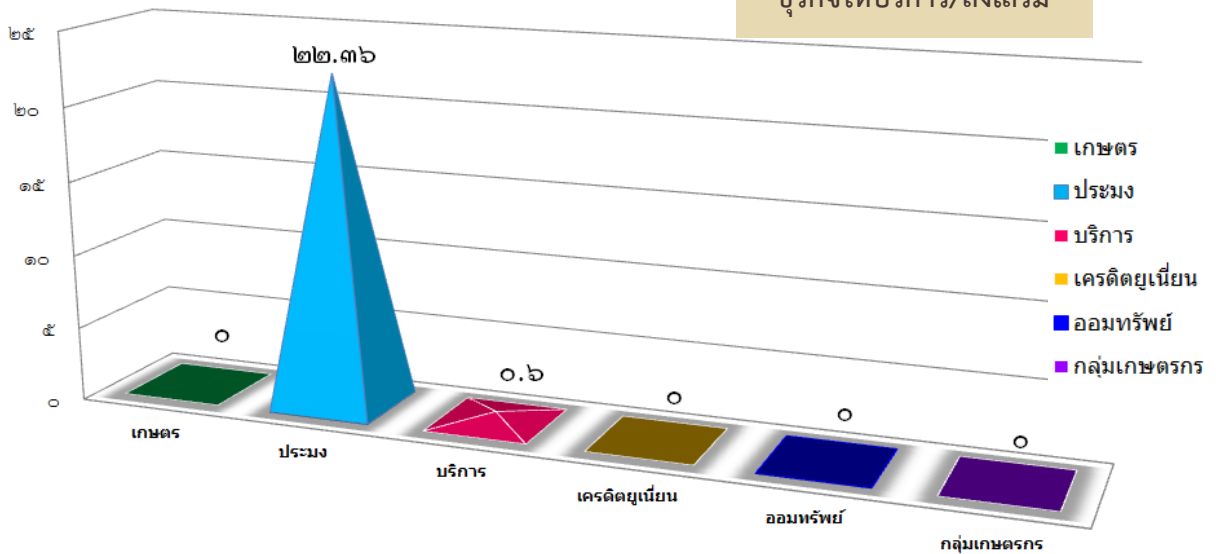
ธุรกิจรวบรวมและแปรรูป



กราฟ ๕ แสดงปริมาณของธุรกิจรวบรวมและแปรรูป ตามประเภทของสหกรณ์

หน่วย: ล้านบาท

ธุรกิจให้บริการ/ส่งเสริม

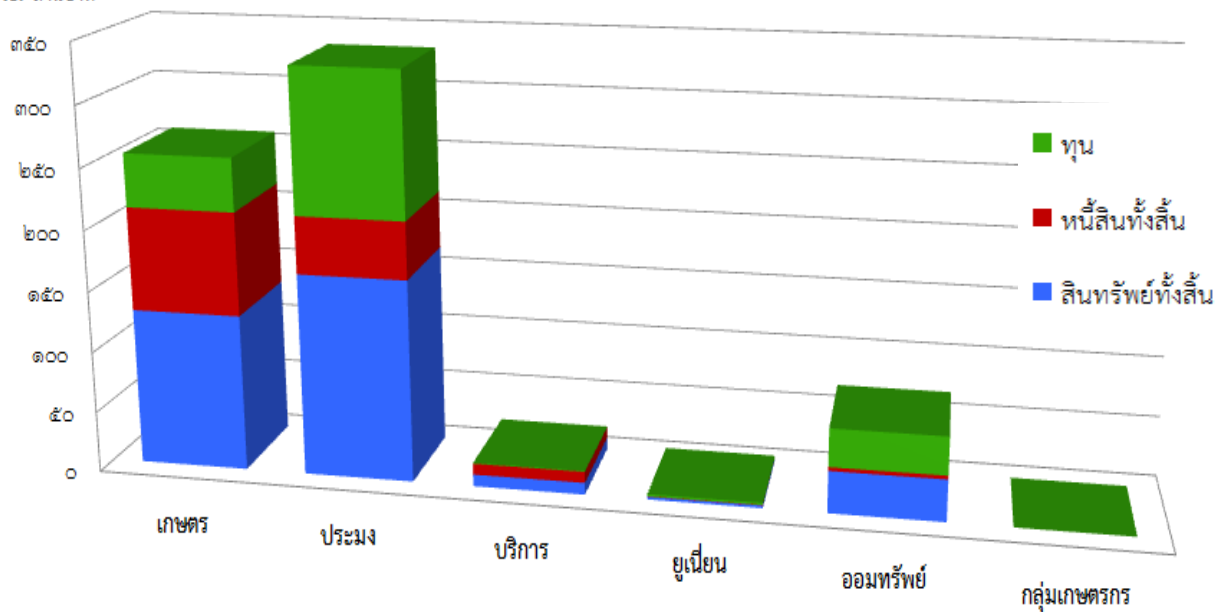


กราฟ ๖ แสดงปริมาณของธุรกิจให้บริการและส่งเสริม ตามประเภทของสหกรณ์

รายงานฐานะการเงิน
ของสหกรณ์และกลุ่มเกษตรกร
ประจำปีงบประมาณ ๒๕๖๓

ลำดับ	สหกรณ์	สินทรัพย์ทั้งสิ้น (ล้านบาท)	หนี้สินทั้งสิ้น (ล้านบาท)	ทุนของสหกรณ์ (ล้านบาท)
สหกรณ์การเกษตร				
๑	สหกรณ์การเกษตร	๑๒๘.๗๘	๘๔.๙๑	๔๓.๘๗
๒	สหกรณ์ประมง	๑๖๖.๒๓	๔๗.๑๓	๑๑๙.๑๐
๓	สหกรณ์บริการ	๙.๘๑	๙.๑๘	๐.๖๓
๔	สหกรณ์เครดิตยูเนียน	๒.๒๑	๐.๔๒	๑.๗๙
๕	สหกรณ์ออมทรัพย์	๓๔.๓๖	๓.๑๒	๓๑.๒๔
รวมสหกรณ์		๓๔๑.๓๙	๑๔๔.๗๖	๑๙๖.๙๓
๖	กลุ่มเกษตรกร	๐.๘๖	๐.๔๖	๐.๔๐
รวมสหกรณ์และกลุ่มเกษตรกร		๓๔๒.๒๕	๑๔๕.๒๒	๑๙๗.๐๓

หน่วย: ล้านบาท

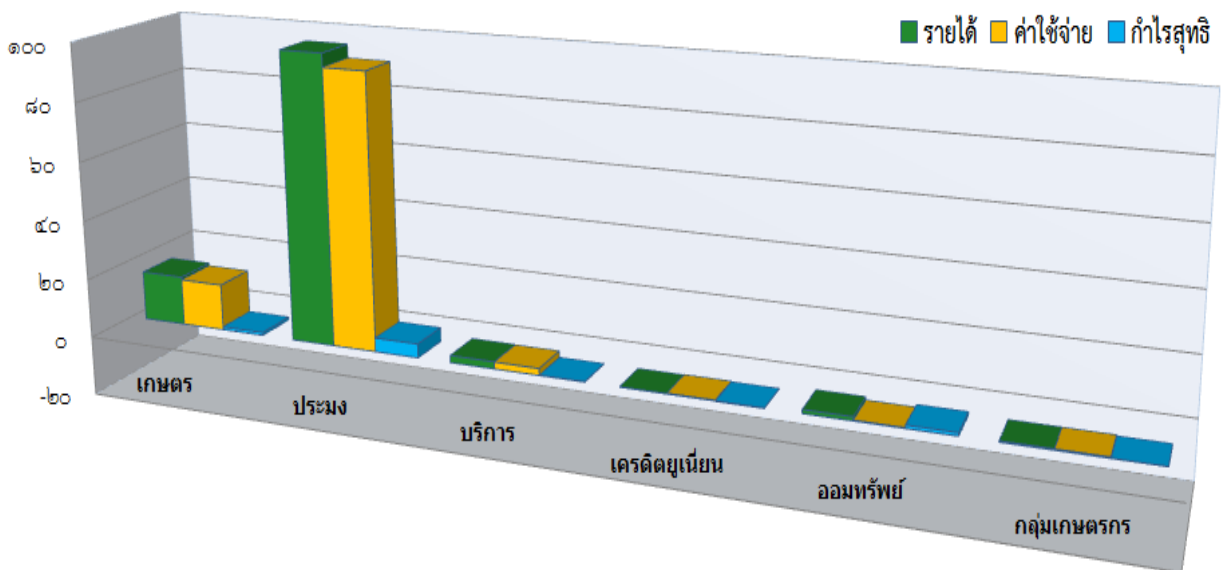


กราฟ ๗ แสดงปริมาณของสินทรัพย์ หนี้สิน และทุน ตามประเภทของสหกรณ์

**รายงานผลการดำเนินงาน
ของสหกรณ์และกลุ่มเกษตรกร
ประจำปีงบประมาณ ๒๕๖๓**

ลำดับ	สหกรณ์	รายได้ (ล้านบาท)	ค่าใช้จ่าย (ล้านบาท)	กำไรสุทธิ (ขาดทุนสุทธิ)
สหกรณ์การเกษตร				
๑	สหกรณ์การเกษตร	๑๖.๖๕	๑๕.๖๙	๐.๙๖
๒	สหกรณ์ประมง	๙๗.๙๔	๙๓.๒๘	๔.๖๖
๓	สหกรณ์บริการ	๒.๓๗	๒.๒๘	๐.๐๙
๔	สหกรณ์เครดิตยูเนียน	๐.๐๘	๐.๒๐	(๐.๑๒)
๕	สหกรณ์ออมทรัพย์	๑.๒๘	๐.๒๑	๑.๐๗
รวมสหกรณ์		๑๑๘.๓๒	๑๑๑.๖๖	๕.๖๒
๖	กลุ่มเกษตรกร	๐.๓๕	๐.๓๓	๐.๐๒
รวมสหกรณ์และกลุ่มเกษตรกร		๑๔๗.๓๐	๑๑๑.๙๙	๕.๖๔

หน่วย: ล้านบาท



กราฟ ๘ แสดงปริมาณของรายได้ ค่าจ่าย และกำไรขาดทุน ตามประเภทของสหกรณ์

ผลการดำเนินงานแยกตามประเภทสหกรณ์

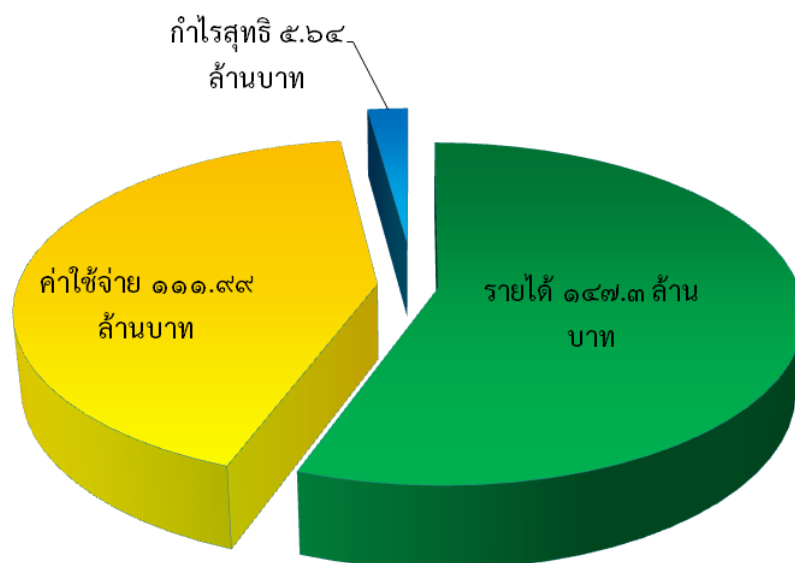
สหกรณ์การเกษตร ในปีงบประมาณ ๒๕๖๓ จำนวน ๗ แห่ง มีสมาชิกทั้งสิ้น ๗,๒๙๖ ราย ผลการดำเนินงานมีกำไรสุทธิ จำนวน ๐.๙๖ ล้านบาท ในปี ๒๕๖๒ จำนวน ๑.๐๓ ล้านบาท ผลการดำเนินงานลดลง จำนวน ๐.๐๗ ล้านบาท การดำเนินงานของสหกรณ์ทั้ง ๗ แห่ง ประสบปัญหาหาค่าผลผลิตทางการเกษตรลดลง และผลกระทบจากสถานการณ์โรคติดเชื้อไวรัสโคโรนา ๒๐๑๙ โดยสหกรณ์พยายามช่วยเหลือสมาชิกตามมาตรการให้ความช่วยเหลือด้านหนี้สินและการปรับโครงสร้างหนี้ของสมาชิกสหกรณ์

สหกรณ์ประมง ปีงบประมาณ ๒๕๖๓ จำนวน ๓ แห่ง มีสมาชิกทั้งสิ้น ๕๑๑ ราย ผลการดำเนินงานมีกำไรสุทธิ จำนวน ๔.๖๖ ล้านบาท ปี ๒๕๖๒ จำนวน ๕.๗๖ ล้านบาท ผลการดำเนินงานลดลง จำนวน ๑.๑๐ ล้านบาท การดำเนินงานของสหกรณ์ทั้ง ๓ แห่ง ประสบปัญหาผลกระทบจากสถานการณ์โรคติดเชื้อไวรัสโคโรนา ๒๐๑๙ โดยสหกรณ์พยายามช่วยเหลือสมาชิกตามมาตรการให้ความช่วยเหลือด้านหนี้สินและการปรับโครงสร้างหนี้ของสมาชิกสหกรณ์

สหกรณ์บริการ ปีงบประมาณ ๒๕๖๓ จำนวน ๖ แห่ง มีสมาชิกทั้งสิ้น ๔๑๗ ราย ผลการดำเนินงานมีกำไรสุทธิ จำนวน ๐.๐๙ ล้านบาท ปี ๒๕๖๒ จำนวน ๐.๕๖ ล้านบาท ผลการดำเนินงานเพิ่มขึ้น จำนวน ๐.๔๗ ล้านบาท เป็นการดำเนินงานของสหกรณ์ประเภทเคหสถานบ้านมั่นคง ๕ แห่ง บริการเดินรถ ๑ แห่ง

สหกรณ์เครดิตยูเนียน ปีงบประมาณ ๒๕๖๓ จำนวน ๑ แห่ง มีสมาชิกทั้งสิ้น ๑๗๒ ราย ผลการดำเนินงานขาดทุนสุทธิ จำนวน ๐.๑๒ ล้านบาท ปี ๒๕๖๒ การดำเนินงานมีผลกำไรสุทธิ จำนวน ๐.๐๓ ล้านบาท ผลการดำเนินงานลดลง จำนวน ๐.๐๙ ล้านบาท สมาชิกส่วนใหญ่มีอาชีพรับจ้าง จากสถานการณ์โรคติดเชื้อไวรัสโคโรนา ๒๐๑๙ ทำให้สมาชิกมีรายได้ลดลง มีลูกหนี้ผิดนัดชำระหนี้เพิ่มขึ้น

สหกรณ์ออมทรัพย์ ปีงบประมาณ ๒๕๖๓ จำนวน ๒ แห่ง มีสมาชิกทั้งสิ้น ๓๔๒ ราย ผลการดำเนินงานมีกำไรสุทธิ จำนวน ๑.๑๐ ล้านบาท ปี ๒๕๖๒ การดำเนินงานมีผลกำไรสุทธิ จำนวน ๑.๐๗ ล้านบาท ผลการดำเนินงานเพิ่มขึ้น จำนวน ๐.๐๓ ล้านบาท สหกรณ์รับผลกระทบจากสถานการณ์โรคติดเชื้อไวรัสโคโรนา ๒๐๑๙ บ้าง แต่มีปริมาณธุรกิจที่เพิ่มขึ้นทำให้มีรายได้เพิ่มขึ้น



กราฟ ๙ แสดงปริมาณรวมของรายได้ ค่าจ่าย และกำไรขาดทุน

สรุปแผน / ผลการปฏิบัติงานประจำปีงบประมาณ พ.ศ. ๒๕๖๓

กิจกรรม/แผนงาน/โครงการ	หน่วย วัด	แผนงาน ทั้งสิ้น	ผลงาน	ร้อยละ ของผลงาน
๑. งานตรวจสอบบัญชีสหกรณ์และกลุ่ม เกษตรกร				
๑.๑ งานสอบบัญชี				
- งานสอบบัญชีประจำปี	แห่ง	๒๑	๒๐	๙๕.๒๔
- งานสอบบัญชีระหว่างปี	แห่ง	๑๖	๑๖	๑๐๐.๐๐
๑.๒ โครงการฝึกอบรมเศรษฐกิจการเงิน ขั้นพื้นฐานแก่สมาชิกสหกรณ์	ราย	๒๗๐	๒๗๐	๑๐๐.๐๐
๒. งานพัฒนาสถาบันเกษตรกร				
๒.๑ โครงการฝึกอบรมเศรษฐกิจการเงินขั้น พื้นฐานแก่สมาชิกสหกรณ์				
- อบรมสมาชิกสหกรณ์	ราย	๔๕	๔๕	๑๐๐.๐๐
๒.๒ โครงการพัฒนามาตรฐานการบัญชีแก่ สหกรณ์และกลุ่มเกษตรกร				
- อบรมเจ้าหน้าที่สหกรณ์	แห่ง	๑	๑	๑๐๐.๐๐
- กำกับแนะนำสอนแนะนำการทำบัญชี /งบการเงิน	ครั้ง	๒	๒	๑๐๐.๐๐
- ติดตามประเมินผล	ครั้ง	๑	๑	๑๐๐.๐๐
๒.๓ โครงการพัฒนาวิสาหกิจชุมชน สู่ความเป็นมืออาชีพ				
- วางรูปแบบบัญชี	แห่ง	๗	๗	๑๐๐.๐๐
- วางระบบการควบคุมภายใน	แห่ง	๗	๗	๑๐๐.๐๐
- สอนแนะและติดตามการจัดทำบัญชี	แห่ง/ครั้ง	๗/๓๕	๗/๓๕	๑๐๐.๐๐
๓. งานสอนบัญชีรายบุคคล				
๓.๑ โครงการพัฒนาศักยภาพด้านบัญชีแก่ สมาชิกสหกรณ์และประชาชน				

กิจกรรม/แผนงาน/โครงการ	หน่วยวัด	แผนงาน ทั้งสิ้น	ผลงาน	ร้อยละของ ผลงาน
กลุ่มเป้าหมาย (ทำบัญชีได้ใช้บัญชีเป็น)				
- อบรมสมาชิกสหกรณ์	ราย	๗๘	๗๘	๑๐๐.๐๐
- กำกับแนะนำ	ราย	๕๕	๕๕	๑๐๐.๐๐
- ติดตามการจัดทำบัญชี	ราย	๕๕	๕๕	๑๐๐.๐๐
๓.๒ โครงการพัฒนาศักยภาพด้านบัญชีแก่สมาชิกสหกรณ์และประชาชนกลุ่มเป้าหมาย (ทำบัญชีอย่างยั่งยืน)				
- อบรมสมาชิกสหกรณ์	ราย	๔๕	๔๕	๑๐๐.๐๐
- กำกับแนะนำ	ราย	๓๒	๓๒	๑๐๐.๐๐
- ติดตามการจัดทำบัญชี	ราย	๓๒	๓๒	๑๐๐.๐๐
๓.๓ โครงการเสริมสร้างการจัดทำบัญชีครัวเรือนเพื่อการจัดการเศรษฐกิจระดับครัวเรือน				
- อบรมครูบัญชี	ราย	๑๑	๑๑	๑๐๐.๐๐
- อบรมเกษตรกร	ราย	๓๔๐	๓๔๐	๑๐๐.๐๐
- ติดตามการจัดทำบัญชี	ราย	๒๑๘	๒๑๘	๑๐๐.๐๐
* เนื่องจากกรมมีการดึงงบประมาณคืนจากสถานการณ์โควิด -๑๙				
๓.๔ โครงการระบบส่งเสริมการเกษตรแบบแปลงใหญ่				
- อบรมครูบัญชี	ราย	๓	๓	๑๐๐.๐๐
- อบรมเกษตรกร	ราย	๘๔	๘๔	๑๐๐.๐๐
- กำกับแนะนำ	ราย	๕๙	๕๙	๑๐๐.๐๐
- ติดตามการจัดทำบัญชี	ราย	๕๙	๕๙	๑๐๐.๐๐
๓.๕ โครงการศูนย์เรียนรู้การเพิ่มประสิทธิภาพการผลิตสินค้าเกษตร (ศพก.)				
- พัฒนาฐานเรียนรู้ประจำศูนย์	ศูนย์	๓	๓	๑๐๐.๐๐
- อบรมครูบัญชี	ราย	๓	๓	๑๐๐.๐๐

กิจกรรม/แผนงาน/โครงการ	หน่วย วัด	แผนงาน ทั้งสิ้น	ผลงาน	ร้อยละของ ผลงาน
๓.๖ โครงการเกษตรทฤษฎีใหม่				
- อบรมครูบัญชี	ราย	๑	๑	๑๐๐.๐๐
- อบรมเกษตรกร	ราย	๒๖	๒๖	๑๐๐.๐๐
- กำกับแนะนำ	ราย	๑๘	๑๘	๑๐๐.๐๐
- ติดตามการจัดทำบัญชี	ราย	๑๘	๑๘	๑๐๐.๐๐
๔. งานตามโครงการพระราชดำริ				
๔.๑โครงการคลินิกเกษตรเคลื่อนที่				
- โครงการคลินิกเกษตรเคลื่อนที่ ฯ	ครั้ง	๔	๒	๕๐.๐๐
- จำนวนผู้เข้ารับบริการ	ราย	-	๓๖๐	-
- โครงการบำบัดทุกข์ บำรุงสุข ฯ	ครั้ง	๘	-	-
- จำนวนผู้เข้ารับบริการ	ราย	-	-	-
** งดจัดกิจกรรมเนื่องจากสถานการณ์โควิด -๑๙				
๕. งานพัฒนาเทคโนโลยีสารสนเทศ				
๕.๑ ส่งเสริมการใช้เทคโนโลยีสารสนเทศทางการเงิน การบัญชีของสหกรณ์ด้วยโปรแกรมระบบบัญชี สหกรณ์ครบวงจร (FAS) (เพิ่มอย่างน้อย๑ระบบ)				
- ติดตั้ง และยกยอด ติดตามการใช้งาน	แห่ง	๒	๒	๑๐๐.๐๐
- จัดอบรมการใช้โปรแกรมให้แก่สหกรณ์	แห่ง	๒	๒	๑๐๐.๐๐
- ติดตามประเมินผลสัมฤทธิ์	แห่ง	๒	๒	๑๐๐.๐๐
๑.๒ ปรับเปลี่ยนโปรแกรมระบบบัญชีสหกรณ์ออม ทรัพย์เป็น เวอร์ชัน ๓				
- ติดตั้งสอนแนะนำการใช้งานโปรแกรม	แห่ง	๒	๒	๑๐๐.๐๐

สรุปการเบิกจ่ายงบประมาณประจำปี พ.ศ. ๒๕๖๓

สำนักงานตรวจบัญชีสหกรณ์สมุทรสงคราม ได้รับจัดสรรงบประมาณประจำปี พ.ศ. ๒๕๖๓ รวมทั้งสิ้น ๑,๘๒๓,๒๒๐.๐๐ บาท ผลการเบิกจ่ายตามรายละเอียด ดังนี้

แผนงาน/โครงการ	ได้รับจัดสรร	เบิกจ่ายสะสม	ร้อยละ
งานตรวจสอบบัญชีสหกรณ์และกลุ่มเกษตรกร			
- งานสอบบัญชี	๑,๓๙๙,๘๒๐.๐๐	๑,๓๙๙,๘๒๐.๐๐	๑๐๐.๐๐
- โครงการตรวจสอบความถูกต้องในการทำธุรกรรมทางการเงินระหว่างสหกรณ์และสมาชิก	๑๖,๒๐๐.๐๐	๑๖,๒๐๐.๐๐	๑๐๐.๐๐
งานพัฒนาสถาบันเกษตรกร			
- โครงการฝึกอบรมเศรษฐกิจการเงินขั้นพื้นฐานแก่สมาชิกสหกรณ์	๑๘,๐๐๐.๐๐	๑๘,๐๐๐.๐๐	๑๐๐.๐๐
- โครงการพัฒนามาตรฐานการบัญชีแก่สหกรณ์และกลุ่มเกษตรกร	๙๐๐.๐๐	๙๐๐.๐๐	๑๐๐.๐๐
- โครงการพัฒนาวิสาหกิจสู่ความเป็นมืออาชีพ	๙๗,๓๖๐.๐๐	๙๗,๓๖๐.๐๐	๑๐๐.๐๐
งานสอนบัญชีรายบุคคล			
-โครงการเสริมสร้างการจัดทำบัญชีครัวเรือนเพื่อการจัดการเศรษฐกิจระดับครัวเรือน	๕๘,๘๐๐.๐๐	๕๘,๘๐๐.๐๐	๑๐๐.๐๐
- โครงการระบบส่งเสริมการเกษตรแปลงใหญ่	๑๑๔,๓๒๐.๐๐	๑๑๔,๓๒๐.๐๐	๑๐๐.๐๐
-โครงการเกษตรทฤษฎีใหม่	๒๐,๓๒๐.๐๐	๒๐,๓๒๐.๐๐	๑๐๐.๐๐
-โครงการพัฒนาศักยภาพด้านบัญชีแก่สมาชิกสหกรณ์และประชาชนกลุ่มเป้าหมาย (ทำบัญชีได้ใช้บัญชีเป็น)	๑๐,๖๔๐.๐๐	๑๐,๖๔๐.๐๐	๑๐๐.๐๐
-โครงการพัฒนาศักยภาพด้านบัญชีแก่สมาชิกสหกรณ์และประชาชนกลุ่มเป้าหมาย (ทำบัญชีอย่างยั่งยืน)	๖,๑๖๐.๐๐	๖,๑๖๐.๐๐	๑๐๐.๐๐
- โครงการศูนย์เรียนรู้การเพิ่มประสิทธิภาพการผลิตสินค้าเกษตร (ศพก.)	๖๑,๕๐๐.๐๐	๖๑,๕๐๐.๐๐	๑๐๐.๐๐
- โครงการส่งเสริมการดำเนินงานอันเนื่องมาจากพระราชดำหริคลินิกเกษตรเคลื่อนที่	๑๙,๒๐๐.๐๐	๑๙,๒๐๐.๐๐	๑๐๐.๐๐
รวมทั้งสิ้น	๑,๘๒๓,๒๒๐.๐๐	๑,๘๒๓,๒๒๐.๐๐	๑๐๐.๐๐

ประมวลภาพกิจกรรมสำคัญ ประจำปี ๒๕๖๓



สตส.สมุทรสงคราม ร่วมให้การต้อนรับ พลเอกประยุทธ์ จันทร์โอชา นายกรัฐมนตรี
ในการลงพื้นที่ปฏิบัติราชการในจังหวัดสมุทรสงคราม



ตรวจสอบบัญชีสหกรณ์และกลุ่มเกษตรกร

ร่วมประชุมคณะกรรมการดำเนินการประจำปีเดือน



ร่วมประชุมใหญ่สามัญประจำปีสหกรณ์และกลุ่มเกษตรกร



โครงการฝึกอบรมเศรษฐกิจการเงินขั้นพื้นฐานแก่สมาชิก
หลักสูตร “เศรษฐกิจการเงินขั้นพื้นฐานสำหรับสมาชิกสหกรณ์” ประจำปี ๒๕๖๓
แก่สมาชิกสหกรณ์ จำนวน ๔๕ ราย ณ ห้องประชุมสหกรณ์การเกษตรบางคนที่ จำกัด

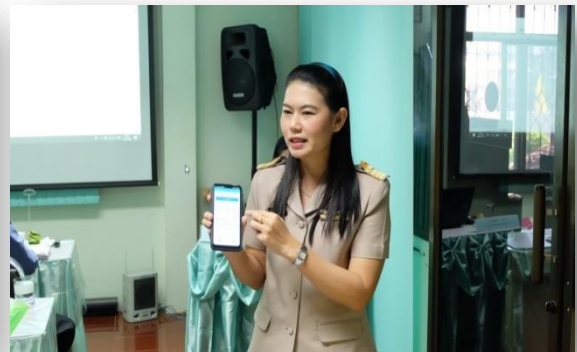


กำกับแนะนำ ติดตามการแก้ไขปัญหา สหกรณ์ที่ใช้โปรแกรมระบบบัญชี
ที่พัฒนาโดยกรมตรวจบัญชีสหกรณ์



งานสอนบัญชีรายบุคคล

จัดอบรม หลักสูตร“พัฒนาอาสาสมัครเกษตรด้านบัญชี (ครูบัญชี)” ประจำปี ๒๕๖๓ ภายใต้โครงการเสริมสร้างการจัดทำบัญชีครัวเรือนเพื่อการจัดการเศรษฐกิจระดับครัวเรือน



โครงการเสริมสร้างการจัดทำบัญชีครัวเรือนเพื่อจัดการเศรษฐกิจระดับครัวเรือน



โครงการระบบส่งเสริมการเกษตรแบบแปลงใหญ่



โครงการเกษตรทฤษฎีใหม่



โครงการพัฒนาศักยภาพด้านบัญชี

แก่สมาชิกสหกรณ์และประชาชนกลุ่มเป้าหมาย(ทำบัญชีได้ใช้บัญชีเป็น)



โครงการพัฒนาศักยภาพด้านบัญชี

แก่สมาชิกสหกรณ์และประชาชนกลุ่มเป้าหมาย(ทำบัญชียั่งยืน)



การพัฒนาอาสาสมัครเกษตรด้านบัญชี ภายใต้โครงการศูนย์เรียนรู้การเพิ่มประสิทธิภาพการผลิตสินค้าเกษตร (ศพก)



โครงการพัฒนาวิสาหกิจชุมชนสู่ความเป็นมืออาชีพ



กิจกรรมร่วมกับจังหวัด และหน่วยงานในสังกัดกระทรวงเกษตรฯ

จัดนิทรรศการเนื่องในงานวันถ่ายทอดเทคโนโลยีเพื่อเริ่มต้นฤดูกาลผลิตใหม่ (Field Day)
ร่วมกับหน่วยงานในสังกัดกระทรวงเกษตรและสหกรณ์
ณ ศูนย์เรียนรู้การเพิ่มประสิทธิภาพการผลิตสินค้าเกษตร (ศพก.)



ร่วมจัดนิทรรศการด้านบัญชี เนื่องใน “วันดินโลก ๕ ธันวาคม”



ร่วมโครงการคลินิกเกษตรเคลื่อนที่
และโครงการจังหวัดเคลื่อนที่ “หน่วยบำบัดทุกข์บำรุงสุขสร้างรอยยิ้มให้ประชาชน”



ร่วมจัดนิทรรศการเฉลิมพระเกียรติด้านบัญชี เนื่องใน “วันพระบิดาแห่งฝนหลวง”



ร่วมกิจกรรมเนื่องในวันต้นไม้แห่งชาติประจำปี



ประชุมคณะกรรมการขับเคลื่อนโครงการ ๑ ตำบล ๑ กลุ่มทฤษฎีใหม่ ระดับจังหวัด



1

ลงพื้นที่แจกจ่ายผลิตภัณฑ์แก่เกษตรกรที่เข้าร่วมโครงการเกษตรทฤษฎีใหม่ ภายใต้โครงการ "๕ ประสานสืบสานเกษตรทฤษฎีใหม่ถวายในหลวง"



ร่วมกิจกรรมเนื่องในวันสำคัญต่าง ๆ

ร่วมพิธีเนื่องในวันคล้ายวันพระบรมราชสมภพ พระบาทสมเด็จพระบรมชนกาธิเบศร มหาภูมิพลอดุลยเดชมหาราช บรมนาถบพิตร วันชาติ และวันพ่อแห่งชาติ ๕ ธันวาคม



ร่วมพิธีวางพานพุ่มเนื่องใน “วันพระบิดาแห่งฝนหลวง”



ร่วมพิธีเนื่องในวันคล้ายวันสวรรคต พระบาทสมเด็จพระจุลจอมเกล้าเจ้าอยู่หัว



ร่วมกิจกรรมเฉลิมพระเกียรติเนื่องในโอกาสวันเฉลิมพระชนมพรรษา สมเด็จพระนางเจ้าสิริกิติ์พระบรมราชินีนาถ พระบรมราชชนนีพันปีหลวง



ร่วมพิธีถวายพระพรชัยมงคล และลงนามถวายพระพร เนื่องในโอกาสวันเฉลิมพระชนมพรรษาสมเด็จพระนางเจ้าฯ พระบรมราชินี



ร่วมพิธีวางพานพุ่มใน "วันพ่อขุนรามคำแหงมหาราช"



ร่วมพิธีวางพวงมาลา วันที่ระลึกพระบาทสมเด็จพระจอมเกล้าเจ้าอยู่หัว



พิธีถวายสัตย์ปฏิญาณเพื่อเป็นข้าราชการที่ดีและพลังของแผ่นดิน
ประจำปีพ.ศ. ๒๕๖๓



ร่วมทำบุญเลี้ยงพระ ถวายภัตตาหารเพลแด่พระภิกษุสงฆ์
ตาม โครงการ”พบพระพบธรรมในวันธรรมสวนะ”



กิจกรรมถวายเทียนพรรษาเนื่องในเทศกาลวันอาสาฬหบูชาและวันเข้าพรรษา



กิจกรรมจิตอาสา "เราทำความดีด้วยหัวใจ"



ร่วมกิจกรรมเสวนายามเช้า (สภากาแฟ) ประจำเดือน

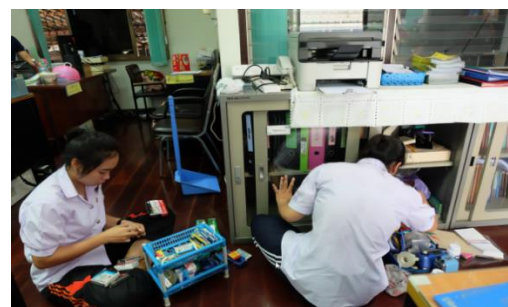


กิจกรรมอื่น ๆ

ประชุมสำนักงานเพื่อรายงานความก้าวหน้า ปัญหาและอุปสรรค และการวางแผนงานก่อนเข้าตรวจสอบบัญชีของทุกเดือน



กิจกรรม Big Cleaning ๕ ส. ทำความสะอาดสำนักงานฯ



โครงการตุ๋นข้างบ้าน ปลุกผักสวนครัว



คณะทำงานพื้นที่ตำบลบางช้าง อำเภออัมพวาเพื่อสำรวจ และติดตาม พร้อมทั้งแจกเครื่องอุปโภค บริโภคให้กับประชาชนที่ได้รับผลกระทบ จากการแพร่ระบาดของโรคติดเชื้อไวรัสโคโรนา ๒๐๑๙ (COVID-1๙)



สำนักงานตรวจบัญชีสหกรณ์สมุทรสงคราม มีมาตรการเฝ้าระวัง ป้องกัน และเตรียมความพร้อม
ในการรองรับสถานการณ์ การระบาดโรคติดเชื้อไวรัสโคโรนา ๒๐๑๙ (COVID - ๑๙)

๑. มาตรการป้องกัน

- ๑) จัดให้มีเจลแอลกอฮอล์ล้างมือภายในสำนักงาน
- ๒) ขอความร่วมมือบุคคลภายในสำนักงาน ล้างมือฆ่าเชื้อด้วยเจลแอลกอฮอล์ที่เตรียมไว้ทุกครั้ง
สร้างการรับรู้และความเข้าใจให้แก่บุคลากรในการป้องกันการระบาดโรคติดเชื้อไวรัสโคโรนา ๒๐๑๙
(COVID - ๑๙) โดยการสังเกตอาการของตนเอง งดออกไปในที่ชุมชนสาธารณะที่มีคนอยู่หนาแน่น
- ๔) จัดให้มีการทำความสะอาดและฆ่าเชื้อโรคเป็นประจำในบริเวณที่เสี่ยงต่อการแพร่กระจายของ
เชื้อโรคอย่างเคร่งครัดให้บุคลากรของสำนักงานสวมใส่หน้ากากอนามัยในขณะปฏิบัติหน้าที่ตลอดเวลา
เพื่อป้องกันการแพร่กระจายของเชื้อไวรัส
- ๖) หากพบบุคคลากรที่มีอาการไข้ หรืออาการต้องสงสัยเข้าข่ายอาการโรคดังกล่าวให้ประสาน
หน่วยงานสาธารณสุขในพื้นที่โดยเร็ว
- ๗) ให้ถือปฏิบัติตามประกาศกรมตรวจบัญชีสหกรณ์ เรื่อง มาตรการป้องกันการแพร่ระบาดของ
ไวรัสโคโรนา ๒๐๑๙ (COVID - ๑๙) และตามมติคณะรัฐมนตรีเมื่อวันที่ ๑๗ มีนาคม ๒๕๖๓ เรื่อง
มาตรการป้องกันไวรัสโคโรนา ๒๐๑๙ (COVID - ๑๙) และตามประกาศของจังหวัดฯ โดยเคร่งครัด



ข้อมูลพื้นฐาน จังหวัดสมุทรสงคราม



ข้อมูลทั่วไปจังหวัดสมุทรสงคราม



วิสัยทัศน์จังหวัดสมุทรสงคราม

“เมืองแห่งระบบนิเวศ ๓ น้ำ แหล่งอาหารทะเลและผลผลิตการเกษตรปลอดภัย การท่องเที่ยวเชิงอนุรักษ์ทางแม่น้ำลำคลอง ประชาชนรักถิ่นกำเนิด รักษาชีวิต สิ่งแวดล้อม และวัฒนธรรมดั้งเดิม มีฐานอาชีพที่เข้มแข็ง พร้อมสู่ประชาคมอาเซียน”

คำขวัญจังหวัด

“เมืองหอยหลอด ยอดลิ้นจี่ มีอุทยาน ร.๒ แม่กลองไหลผ่าน นมัสการหลวงพ่อบ้านแหลม”



ต้นไม้ประจำจังหวัด “สนทะเล”

ดอกไม้ประจำจังหวัด “จิกทะเล”



สีประจำจังหวัด “สีเหลือง”

ประวัติของจังหวัดสมุทรสงคราม

จังหวัดสมุทรสงครามหรือเมืองแม่กลองในอดีตคือแขวงบางช้างของเมืองราชบุรี แขวงบางช้างมีศูนย์กลางอยู่ที่ตำบลบางช้าง อำเภออัมพวา จังหวัดสมุทรสงคราม (ตามการแบ่งเขตการปกครองในปัจจุบัน) แขวงบางช้างมีอีกชื่อว่าสวนนอก ต่อมาปลายสมัยกรุงศรีอยุธยาต่อเนื่องกับสมัยกรุงธนบุรี แขวงบางช้างแยกออกจากจังหวัดราชบุรีเรียกว่า "เมืองแม่กลอง" สมุทรสงครามมีความสำคัญทางประวัติศาสตร์ในช่วงที่สมเด็จพระเจ้าตากสินมหาราช ทรงสถาปนากรุงธนบุรีเป็นราชธานี พม่าส่งกองทัพผ่านเข้ามาถึงบริเวณตำบลบางกุ้ง พระเจ้าตากสินมหาราชทรงรวบรวมผู้คนสร้างค่ายป้องกันทัพพม่าจนเข้าศึกพ่ายแพ้ไปณ บริเวณค่ายบางกุ้ง นับเป็นการป้องกันการรุกรานของพม่าเข้ามายังไทยครั้งสำคัญในช่วงเวลานั้น

ชื่อเมืองแม่กลองเปลี่ยนเป็นสมุทรสงครามในปีใดนั้นไม่ปรากฏแน่ชัด แต่สันนิษฐานไว้ว่าเปลี่ยนราวปี พ.ศ. ๒๒๙๕ ถึงปี พ.ศ. ๒๒๙๙ เพราะจากหลักฐานในหนังสือกฎหมายตราสามดวงว่าด้วยพระราชกำหนดเรื่องการเรียก สิ้นไหมพินัยความ ได้ปรากฏชื่อเมืองแม่กลอง เมืองสาครบุรี และเมืองสมุทรปราการอยู่ และต่อมาพบข้อความในพระราชกำหนดซึ่งตราขึ้นในรัชกาลสมเด็จพระเจ้าอยู่หัวบรมโกศ เมื่อปี พ.ศ. ๒๒๙๙ ความระบุว่าโปรดเกล้าฯ ให้พระยารัตนาธิเบศร์สมุหมณฑลเทียบบาลเอาตัวขุนวิเศษวานิช (จินอะป่นเต็ก) ขุนทิพ และหมื่นรุกอักษร ที่บังอาจกราบบังคมทูลขอตั้งบ่อนเบี้ยในแขวงเมืองจังหวัดสมุทรสงคราม เมืองราชบุรี และเมืองสมุทรปราการทั้ง ๆ ที่มีกฎหมายสั่งห้ามไว้ก่อนแล้ว มาลงโทษ

จังหวัดสมุทรสงครามเป็นแผ่นดินที่เกิดขึ้นใหม่จากการทับถมของโคลน ตะกอนบริเวณปากแม่น้ำ เกิดเป็นที่ดอนจนกลายมาเป็นที่ราบลุ่มแม่น้ำขนาดใหญ่ ปรากฏชื่อครั้งแรกในนาม “แม่กลอง” นอกจากนั้นตามประวัติของราชินิกุลบางช้าง สมเด็จพระอมรินทราบรมราชินีซึ่งเป็นพระราชินีในพระบาทสมเด็จพระพุทธยอดฟ้า จุฬาลงกรณ์ราชและพระบรมราชชนนีในพระบาทสมเด็จพระพุทธเลิศหล้านภาลัย และพระญาติวงศ์ มีพระนิวาสสถานดั้งเดิมอยู่ที่แขวงบางช้าง สมเด็จพระอมรินทราบรมราชินีทรงสืบเชื้อสายจากกษัตริย์ราชวงศ์สุโขทัยแห่ง อาณาจักรอยุธยาและราชวงศ์พระร่วง (ราชวงศ์สุโขทัย) แห่งอาณาจักรสุโขทัย โดยพระราชโอรสสองพระองค์แห่งราชวงศ์สุโขทัยแห่งอาณาจักรอยุธยาทรงหนีราชภัย มาตั้งถิ่นฐานที่แขวงบางช้าง จังหวัดสมุทรสงครามจึงเป็นเมืองราชินิกุลบางช้าง และราชสกุลแห่งราชวงศ์ สุโขทัย มีการสืบทอดนาฏศิลป์ วรรณศิลป์ และการทำอาหาร (โดยเฉพาะอย่างยิ่งอาหารชาววัง) ของสมัยสุโขทัยเป็นต้นมา สมเด็จพระศรีสุริเยนทราบรมราชินีซึ่งเคยประทับกับสมเด็จพระอมรินทราบรมราชินีที่แขวงบางช้างทรงรับถ่ายทอดการทำอาหารจากที่นี่และทรงเป็นผู้ทำอาหาร ในกาพย์เห่ชมเครื่องคาวหวานและว่าด้วยงานนักขัตฤกษ์

ขนาดและที่ตั้ง

จังหวัดสมุทรสงคราม เป็นจังหวัดในภาคกลาง มีขนาดพื้นที่เล็กที่สุดของประเทศไทย มีเนื้อที่ประมาณ ๔๑๖.๗ ตารางกิโลเมตร หรือ ๒๖๐,๔๒๒ ไร่ ประมาณร้อยละ ๐.๐๘ ของเนื้อที่ทั้งประเทศ มีชายฝั่งทะเลติดอ่าวไทยยาว ประมาณ ๒๓ กิโลเมตร มีภูเขา ๑ ลูก (เขายี่สาร) ไม่มีเกาะ มีลักษณะเป็นที่ราบลุ่มโดยพื้นที่ฝั่งตะวันตกจะสูงกว่าฝั่งตะวันออกเล็กน้อย ห่างจากกรุงเทพมหานครไปทางตะวันตกเฉียงใต้ตามระยะทางหลวงแผ่นดินสายที่ ๓๕ (ธนบุรี - ปากท่อ) ประมาณ ๖๕ กิโลเมตร



อาณาเขตติดต่อกับจังหวัดใกล้เคียงดังนี้

ทิศเหนือ ติดจังหวัดราชบุรีและจังหวัดสมุทรสาคร

ทิศใต้ ติดอ่าวไทยชั้นใน

ทิศตะวันออก ติดจังหวัดเพชรบุรี

ทิศตะวันตก ติดจังหวัดราชบุรี

ภูมิอากาศ

โดยจังหวัดสมุทรสงครามติดต่อกับอ่าวไทยจึงได้รับอิทธิพลจากลมมรสุมตะวันตก-เฉียงใต้ จากอ่าวไทยและทะเลจีนใต้ พัดเอาฝนมาตกในฤดูฝน มาพอสมควร ประกอบกับอยู่ใกล้ทะเล จึงมีความชุ่มชื้นอยู่เสมอ ในฤดูหนาวอากาศจึงไม่หนาวจัดในฤดูร้อนก็ไม่ร้อนจนเกินไปอุณหภูมิเฉลี่ยตลอดทั้งปี ประมาณ ๒๔.๑ องศา-เซลเซียส พายุและฟ้าคะนองจะเกิดขึ้นในจังหวัดนี้ในระหว่างฤดูฝนและฤดูร้อน คือ ระหว่างเดือนเมษายน และพฤษภาคม ซึ่งเป็นระยะเวลาก่อนที่จะมีมรสุมตะวันตกเฉียงใต้นอกจากนี้ อาจได้รับพายุดีเปรสชัน ซึ่งเคลื่อนตัวจากทะเลจีนใต้ เข้ามาทางฝั่งเวียดนามในสภาพของพายุไต้ฝุ่นหรือไซนร่อน ทำให้ฝนตกหนักต่อเนื่องกัน และอาจก่อให้เกิดอันตรายได้



ท่องเที่ยวสมุทรสงคราม

๑. **ตลาดน้ำอัมพวา** เปิดให้บริการทุกวันศุกร์ วันเสาร์ และวันอาทิตย์ จะเริ่มคึกคัก ตั้งแต่เวลา ๑๖.๐๐ น. เป็นต้นไป ชาวบ้านจะเริ่มเปิดร้าน ทอยพายเรือนำอาหาร มาขายให้กับนักท่องเที่ยว ทำให้ได้สัมผัสกับธรรมชาติของชีวิตของชุมชนริมน้ำ เมนูเด็ดที่ไม่ควรพลาด คือ อาหารทะเลย่าง ปลาหมึกกึ่ง หอย ปู ที่ย่างกันสดๆ บนเตา พร้อมน้ำจิ้มรสแซ่บ นักท่องเที่ยวสามารถที่จะหาซื้ออาหารมานั่งรับประทาน บริเวณริมคลองอัมพวาติดกับตลาดน้ำ ซึ่งได้มีการจัดสถานที่ไว้ทำให้มีความสะดวกสบาย



๒. **โครงการอัมพวาชัฒพัฒนาอนุรักษ์** ตั้งอยู่ในบริเวณตลาดน้ำอัมพวา เป็นโครงการที่สมเด็จพระกนิษฐาธิราชเจ้า กรมสมเด็จพระเทพรัตนราชสุดาฯมีพระราชดำริ ให้สำนักงานมูลนิธิชัฒพัฒนานำที่ดินที่คุณประยงค์ นาคะวะรังค์ ชาวอัมพวา ได้น้อมเกล้าฯถวายมาดำเนินการพัฒนาให้เกิดประโยชน์แก่ชุมชนอัมพวา ภายในโครงการมีลานอเนกประสงค์สำหรับการแสดงและกิจกรรมส่งเสริมวัฒนธรรมท้องถิ่น ซึ่งจะมีการจัดกิจกรรมหมุนเวียนกันไป เพื่อเล่าเรื่องราวความเป็นมา รูปแบบ วิถีชีวิต และวัฒนธรรมพื้นบ้านของชุมชนอัมพวาและการจำหน่ายสินค้าท้องถิ่น รวมถึงร้านค้า ร้านอาหาร ร้านกาแฟ ให้บริการอีกด้วย

๓. **ตลาดร่มหุบ** ตลาดขายสินค้าบนรางรถไฟเมื่อรถไฟผ่านมา พอด้านแม่ค้าจะรีบหุบร่มกันอย่างพร้อมเพรียง และเมื่อมาถึงสมุทรสงคราม ก็พลาดไม่ได้กับซื้อปลาทุแม่กลองอันแสนอร่อยและเป็นเอกลักษณ์



๔. **ดอนหอยหลอด** เป็นสถานที่ท่องเที่ยวในจังหวัดสมุทรสงคราม ที่เกิดจากการตกตะกอนของดินปนทรายมีอาณาบริเวณกว้างประมาณ ๓ กิโลเมตร ยาว ๕ กิโลเมตร ใช้เวลาเดินทางจากรุงเทพฯ แค่ชั่วโมงกว่าๆ ก็ไปนั่งเล่น เพลินๆ ได้แล้ว



๕. **โบสถ์ปรกโพธิ์** เป็นอุโบสถหลังเดิมที่สร้างตั้งแต่สมัยอยุธยา ถูกปกคลุมด้วยรากไม้ใหญ่ทั้งโพ ไทร ไกร และกร่างมอง จากภายนอก คิดว่าเป็นกลุ่มต้นไม้ใหญ่มากกว่ามีโบสถ์อยู่ข้างใน รากไม้เหล่านี้ช่วยให้โบสถ์คงรูปอยู่ได้ ทั้งยังให้ความขรึมขลังอีกด้วย ประดิษฐาน หลวงพ่อนิลมณี หรือหลวงพ่อดำ พระพุทธรูปศักดิ์สิทธิ์ ประดิษฐานอยู่ในโบสถ์ปรกโพธิ์ เป็นที่เคารพบูชา ของคนในท้องถิ่น ความศักดิ์สิทธิ์ของท่านเลื่องลือไกลไปทั่วสารทิศ ทำให้ผู้คน ต่างหลั่งไหลกันมากกราบไหว้ขอพรท่านมากมาย

๖. **อาสนวิหารแม่บังเกิด** ความยาวนานกว่าร้อยปีและการก่อสร้างประดับตกแต่งอย่างอลังการ ทำให้อาสนวิหารพระแม่บังเกิด ที่บางนกแขวกได้ชื่อว่าเป็นวัดที่สวยงามและเก่าแก่ที่สุดของชาวคาทอลิกในประเทศไทย



๗. **ตลาดน้ำท่าคา** ตั้งอยู่ในอำเภออัมพวา จังหวัดสมุทรสงคราม เป็นตลาดน้ำขนาดเล็กบรรยากาศสงบ ที่ยังคงรักษาสภาพความเป็นตลาดน้ำแบบชาวบ้านน่ารัก และยังคงรักษาเอกลักษณ์ของความเป็นชาวสวนได้ดี พ่อค้าแม่ค้าจะพายเรือนำสินค้าของตัวเองออกมาขาย ภายในตลาดน้ำมีทางเดินทอดยาวขนานไปกับริมคลอง มีสะพานข้ามไปอีกฝั่งสามารถชมวิวของตลาดน้ำได้แบบทั่วถึงเดินสัมผัสตลาดน้ำแห่งนี้ได้ทั่วถึง



๘. **ศูนย์อนุรักษ์ป่าชายเลนคลองโคก** คลองโคก เป็นพื้นที่ป่าชายเลนตั้งอยู่บริเวณปากแม่น้ำแม่กลอง ห่างจากตลาดน้ำอัมพวาเพียงแค่ครึ่งชั่วโมง ด้วยความอุดมสมบูรณ์ ของธรรมชาติทำให้วิถีชาวบ้านบริเวณนี้พึ่งพารากลึกกับการทำประมง ไม่ว่าจะเป็นการจับปลา จับเคยเพื่อทำกะปิ รวมไปถึงการเก็บกุ้งเก็บหอย กิจกรรมที่นิยมเมื่อมาถึงคลองโคก นอกจากนั่งเรือชมทัศนียภาพชายฝั่ง นั่งเรือเล่นโคลน เก็บหอยแล้ว การได้มาทานอาหารทะเลตามร้านอาหารต่างๆ โดยเฉพาะเมนูเด็ดปูไข่หนึ่งตัวโต คือ อีกหนึ่งความสุขแบบอิมท้องที่ทำให้ใครหลายคนต่างมุ่งมาตามหาความอร่อยของอาหารทะเลสดกันที่นี่



๙. พระพุทธไสยาสน์ ๙ นิ้ว แห่งวัดเขายี่สาร อำเภออัมพวา จังหวัดสมุทรสงคราม เป็นที่ประดิษฐานพระพุทธรูปปางไสยาสน์มีนิ้วพระบาท ๙ นิ้ว เล่ากันว่านิ้วที่ ๑๐ อยู่ที่ วัดใหญ่สุวรรณาราม จ.เพชรบุรี นอกจากนี้พระพุทธไสยาสน์องค์นี้ยังประดิษฐานอยู่บนยอดเขาเพียงลูกเดียวของจังหวัดอีกด้วย



๙. ตลาดน้ำบางน้อย ย้อนกลับไปกว่าร้อยปีก่อน ที่เรือพายนับร้อยลำทยอยกันออกมาจากที่โน่นที่นี่เพื่อมาติดนัดที่นี่ ในอดีตนัดที่คลองบางน้อยเคยเป็นนัดที่คึกคักมาก พ่อค้าแม่ค้าจะมาจองที่จอดเรือกันตั้งแต่คืนก่อนวันนัด คนซื้อก็เริ่มพายเรือออกมาเลือกของกันอย่างคึกคัก ปัจจุบันเป็นตลาดโบราณ มีของกินให้เลือกซื้อมากมาย



๑๐. วัดบางแค่น้อย มหัตถกรรมกับโบสถ์ไม้แกะสลัก พื้นโบสถ์สร้างด้วยไม้ตะเคียนเพียง ๓ แผ่น ณ วัดบางแค่น้อย อำเภออัมพวา จังหวัดสมุทรสงคราม





สำนักงานตรวจบัญชีสหกรณ์สมุทรสงคราม
๑๑/๕๕ ถ.เอกชัย ตำบลแม่กลอง อำเภอเมือง จังหวัดสมุทรสงคราม ๗๕๐๐๐
โทรศัพท์ : ๐๓๔-๗๑๑๖๐๔ โทรสาร : ๐๓๔-๗๑๕๓๘๖
เว็บไซต์ : <http://samutsongkhram.cad.go.th> อีเมล : cadss@cad.go.th